

ヤマハニュース

YAMAHA NEWS

1975 MAY NO.143

5

新発売 ヤマハスポーツTX500
ヤマハ・モトバイクMB1/MB2



大きな自然のびのび 5月1日 **養生** オープン スポーツごころの大きなふれあい

5月1日「菅生」 オープン



菅生
SUGO

大きな自然のびのび菅生
スポーツごころの大きなふれあい

ヤマハ発動機株式会社
宮城県柴田郡村田町大字菅生字猪石6-1
PHONE 022483-3 1 1 1(代)☎989-14

「菅生」へ

五月一日、新しい総合スポーツ・レジャーの場『菅生』のオープンです。

一日から子供の日の五日までは多彩な催事をあつめたオープンラグウィーク。ロードレース、モトクロス、トライアル、カートレースなどのモータースポーツ・イベントを中心に、野外スポーツ、音楽、遊びなど『菅生』のすべてが集大成され、みちのくのゆたかな自然を舞台に、のびのびとにぎやかに展開されます。

折りしも一年でも最高のバイクシーズン、この躍動の季節に、お客様さまへのご案内もかねて、ぜひ『菅生』にお出かけください。

「菅生」にひろがるゆたかなバイクライフ

東北の新しい名所としていま誕生したスポーツ・レジャーの新世界『菅生』は、ヤマハ販売店のみなさまにとっても新たな商品としてご利用いただけるものです。

五日までのオープンラグウィーク、これにつづく六日からの平常営業で、『菅生』では、バイクのある生活の楽しさ、健全なモータースポーツの世界を実現します。

菅生チャレンジカップシリーズ(SCC)を中心とした各種モータースポーツ、充実した各施設を活用しての各種教室や講習会、新しい野外スポーツの広場・冒険ジャルダンや乗り物広場でのプレイ、そして落着いた雰囲気のホテルでの宿泊など、『菅生』はご家族そろ

ってお楽しみいただける新しいスポーツ・レジャーのホームベースです。

例えば、グループやクラブで楽しむみちのくツーリングには、ここ『菅生』が絶好の基点となります。またラリーやラリーリングなどの集合地としても大いに活用いただけます。

『菅生』に泊まり、『菅生』で遊び、多彩なスポーツ・レジャーを楽しみながら、さらにツーリング、ラリーリングなどバイクライフをフルに楽しむ——新しいスポーツ・レジャーの姿が、ここ『菅生』から生まれ、全国に受け継がれていきます。

もちろん、『菅生』をホームグラウンドとしてモータースポーツを楽しむ方のために、『S M』菅生スポーツメイト、また競技役員としてモータースポーツに参加しよう、という方には、『S O C』菅生オフィシャルクラブなどのクラブもすでに活動を開始していますので、モータースポーツ指向のお客様さまにぜひご紹介ください。

おとくなプレイバックもしぎしぎに登場

また『菅生』では、多くの催事のほかに、より手軽にご利用いただけるプレイバックをつぎつぎに発行していきます。

まずオープンラグウィーク明けの五月六日から六月三〇日までは「オープン記念プレイバック」。

ワンパック2人、一泊二日、ワンルーム2食、遊び放題ワン・ツ、ワン・ツーのキャッチフレーズのように、これはカップルでホテルに泊まってゆつくりと『菅生』で憩い存分にプレイしていただくもの。

期間中の平日に限られますが、菅生の楽しさを存分に味わっていただけます。タイミングをとらえ、四季おりおりの楽しさに合わせて登場するこれらプレイバックも、どうぞ有効にお役立てください。

ヤマハチャピイ レッグシールド

プレゼント

バイクは初めてという、まったくの初心者のお客さまにもらかな運
転で評判のよいオートマチックのチャピイ50 (LB50-II・A) は、
乗りやすさ、使いやすさのほか、経済性、安全性、スタイルのよさ
でレジャーバイクとして高い人気を得ていますが、さらに多くのお客
さまへの呼びかけとして有効な「ヤマハチャピイレッグシールドプレ
ゼント」が四月十五日から五月末日までの期間でスタートしました。

このセールスプランは好評の「春のヤマハまつり」の一環として企
画されたもので、期間中にヤマハチャピイ50オートマチックをお買上
げのお客さまに、その名のとおり機能的な特製レッグシ
ールドをプレゼントするものです。

チャピイはその乗りやすさ、ファッシ
ヨナブルなスタイルから女性のお客さま
にも十分にアプローチできる商品
です。とくにオートマチック方

式はヤマハだけのもの。この点を最大のセー
ルポイントに、今回のセールスプランにお
役立ててください。



レッグシールドを取付けたチャピイ。見なれたチャピイがまた新鮮に見えます。このセールスキャンペーンを好機に、さらに多くのお客さまにチャピイを――。

お客さまに喜ばれ 商圈を広げる増売プラン **はじまった!!**

定価とさわか!
ヤマハチャビイ
レッグシールド
プレゼント
4月15日
5月31日

YAMAHA

YAMAHA YC

chappy ¥90,000
オートマチック50cc



YAMAHA

YAMAHA YC

chappy ¥90,000

オートマチック50cc

YAMAHA

YAMAHA YC

chappy ¥90,000

オートマチック50cc

4月15日-5月31日

YAMAHA

「ヤマハチャビイレッグシールドプレゼント」のセールスキャンペーンをもりあげる各種のツール。左ポスター（B全タテ3色カラー）。お店の内外の目立つところにお貼りください。右上はDM用の封筒とDM用ミニカレンダー。右下はチラシ（B4カラー）です。

評判いいヨヤマハチャビイ

チャビイ

埼玉県・白岡町 水村サイクルセンターさんを訪ねて



チャビイをお店の主力商品としている水村サイクルセンターさん。右が水村吉之さん。

埼玉県南埼玉郡白岡町の水村サイクルセンター（代表者・水村福郎氏）さんといえば、チャビイの水村といわれるほど、大勢のチャビイのお客さまをもっているフレンド店さんである。

「ヤマハチャビイレックシールドプレゼント」の実施に際して、チャビイの水村さんをお訪ねし、バイク部門の責任者・水村吉之さんに売れるチャビイのセールスプランを披露していただいた。もちろん、水村サイクルセンターさんでは「ヤマハチャビイレックシールドプレゼント」をさつそく取り入れ、大々的にPRしてさらに多くのチャビイの普及を図ろうと意欲的に活動している。

原付免許教室と

訪問販売は商圏拡大の第一歩

水村サイクルセンターさんでは月に一度、定期的に原付免許教室を開催し、毎回二十名以上の受講者を集めている。

告知方法は、店頭のパスターと新聞の折込みチラシ。人口二万七千の白岡町は、折込み広告にはもともと効率のよい規模というが、「ただ漠然と折込みチラシを入れてはいるわけではない。他の折込みの少ない日をねらって実施している」という。

「スーパ―や家具屋さんなど、他店の折込みの多い日は、同じ費用をかけても、その効果はうすくなるからだ」の判断による。

原付免許教室の受講生は、このところ女性のほうがグンと多くなっている。

こうしたデータからも、「これからの商店は女性にいかにかアピールしていくかが発展の大きなカギをにぎっている」と水村さんは強調



チャビイご愛用のお客さま。左から折原とみ子さん、井原奈々子さん、石川幸子さん。
いずれも家庭の主婦で、日常の生活の足としてバイクのある毎日を楽しんでいます。

する。この点でチャビイは有力な商品であるし、レグシールドという機能的な用品がプレゼントできることは売りやすさを増すことでもタイミングのよいセールスプランとしてうけとられている。

原付免許教室を受講し、免許を取得したお客さまの六割が水村サイクルセンターさんでバイクを求めているが、水村吉之さんは家庭訪問の重要性を説く。

免許教室に参加する時点ですでにバイクの購入を決定している人もいるが、「とにかく免許だけはとっておけばいずれ……」と考えている人も少なくない。

こうしたお客さまを訪問し、「たとえはばらくらくレジットやオートローンなどの説明やバイク選定の相談につけてあげることが非常に大切なこと」とであるという。

この家庭訪問を積極的に行ったときと、つい忙しく訪問できなかった月とを比較してみると、売上げにその結果がはっきりと出てくるといふ。もちろん、こうした訪問の足にチャビイを使っていることはいうまでもない。

売れるオートマチック 信頼感たかめる安全点検

バイクは初めてというお客さまにとってオートマチックは大きなセールスポイントとなる。とくに女性のお客さまにはチャビイ50のオートマチックは最適の商品である。この点を水村さんはつよくおしている。

「女性がバイクを求めにくるとき、必ずといってよいほど一人では見えません。若い娘さんなら家の人と、主婦の方ならご主人をともなって来店します」というが、奥さまだけが乗ろうとしている場合はもちろん、ご主人と奥さんがいっしょにバイクを求めにきた場合は、メイトよりチャビイに決まるケースが多

いという。

メイトはご主人の日から見れば実用的ではあっても、奥さんのほうとしてはよりファッショナブルなチャビイに大きな魅力を見出すからで、こうしたケースでは奥さんに合わせてご主人がおれることが多いとか。

安定感のよい太いタイヤ、低いシート位置でらくに足が地につく乗りやすさ、オートマチックで運転のやさしいチャビイは、さん新なスタイルと相まって女性にも好かれるバイクとして人気をあつめているのである。

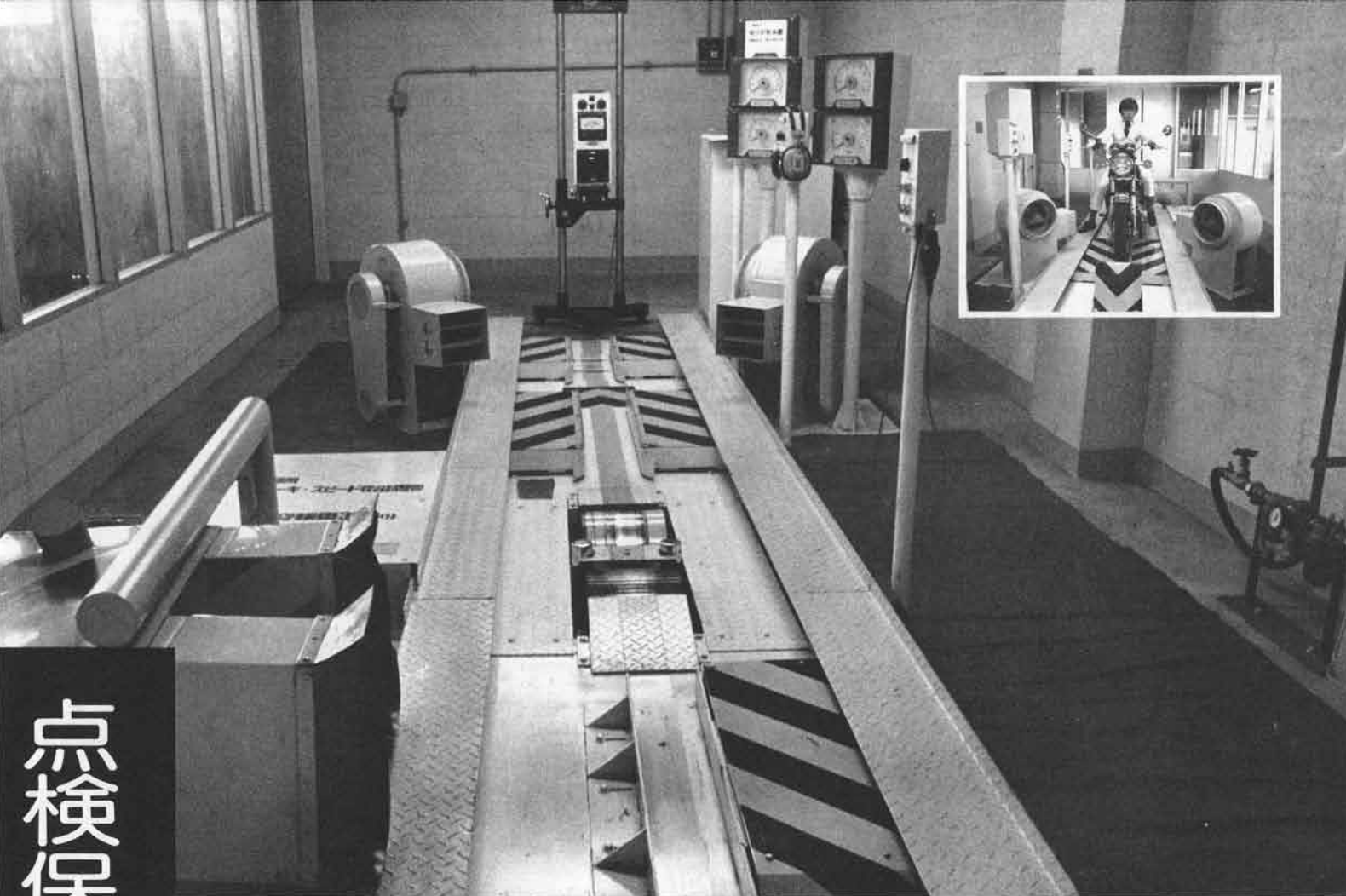
いっぽうこうした女性層へのアプローチのほか、アフターサービスとしての安全対策に力を入れているのが水村サイクルセンターさんの特色でもある。

「女性のお客さまはメカにつよくない人が多く、自分で点検をマメにやる人は少ない。そうしたお客さまに対し、二カ月に一度のスケジュールで安全点検日をきめ、DMでご案内しているんです。ふだん乗りっぱなしの人が多く、この安全点検はたいへん喜ばれ、お店とお客さまの親密感を高めるうえでたいへん役立っています。またこうした機会に、お客さまがお客さまを紹介してくださることもままあるんです。

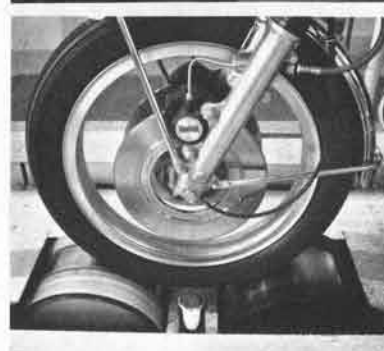
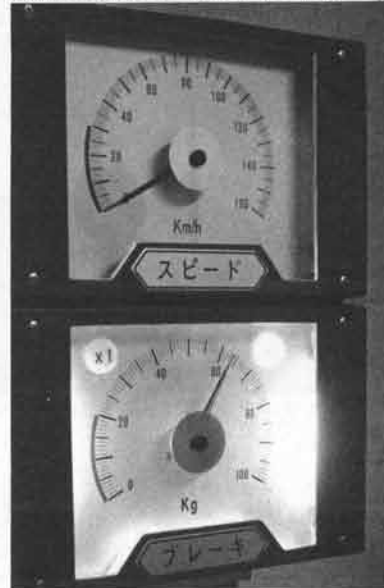
こうしたことから春秋の年二回、展示会を兼ねた「らくらく点検」の一斉実施も行っています。毎日六十台以上のバイクの面倒を見ることになりましたが、代替えのお客さまもあつたり、成果は大きいですね」

チャビイを主力商品に、オートマチックを最大のセールスポイントとして女性層にたいらしいお客さまをつくる水村サイクルセンターさんは、いっぽうでは安全も売って着実な発展をとげている。今回の増売プラン「ヤマハチャビイレグシールドプレゼント」の実施によって、水村サイクルセンターさんの商圏はまた大きく広がるはずである。

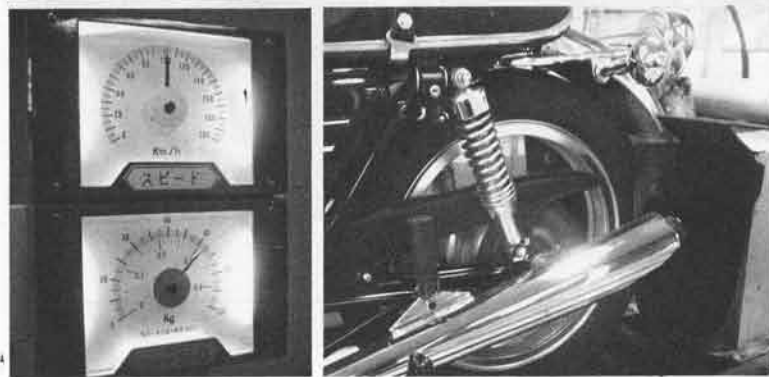
点検保守作業に威力



診断装置は防音室内にセット。手前から順次前輪ブレーキ、スピードメーター、後輪ブレーキ、出力、アライメント、前照灯のテスト機器。



自動ドアから入った診断車は、まずスピードメーターの誤差測定が行われます。前輪を回転ローラーで40km/hの指示速度で駆動し、-15% (34km/h) ~ +15% (44km/h) 以内であればOK。次いで制動力テスト。これは前輪軸重量の70% (運輸省規準は60%) の数値が得られれば合格となります。このメーターでは指針が64を示し、×2のランプが点灯しているので、 $64 \times 2 = 128\text{kg}$ の制動力がかかっていることを示します。



次に後輪制動と後輪出力のテストが行われます。後輪制動は前輪制動と同様にテストされます。後輪出力はエンジン出力のほぼ60%の数値が出ればOK。数式は車速×出力指数で求められます。現在、車速が100km/h (4000rpm)、出力指数が0.3ですから、 $100 \times 0.3 = 30$ psとなり後輪に約30psの出力が伝えられていることとなります。この段階で定速長時間テストと燃費テスト、ならびにCO濃度のチェックも可能です。

2 輪車総合診断書

ヤマハ発動機株式会社城東営業所

検査日	年月日	検査担当者		
販売店名	住所			
お客様名	住所			
車両メーカー名	車種	登録No.		
車体No.	走行距離	km	登録年月	年月
診断項目	測定	値	判定	備考
スピードメーター	40km/10時誤差	+ -km/h		
	指針振れ	km/h		
制動力	前輪	kg		
	後輪	kg		
後輪出力	速度計()km/h×指示()	PS		
前後輪整列	右	左	mm	
	左	右	mm	
ヘッドライト	光度	カンデラ		
	方向上下	左右	mm	
CO濃度	アイドリング	%		

注 1. スピードメーター誤差、40km時、46~36km/h、振れは±3km/h以下
 2. 制動力は軸重×60% (ヤマハ規定軸重×70%以上) 以上
 3. 後輪出力はエンジン出力×60%程度
 4. 前後輪整列は左右3mm以下
 5. ヘッドライト光度15,000cd以上、正射10°先で左20cm右10cm以下

診断終了の全車には「診断書」が付けられ、その後の整備の参考としてチェックシートに保存される。

この二輪車用総合診断装置室の片面は、大型のウィンドウガラスがはめられ、診断中の二輪車の行程はひと目で分かります。城東営業所営業技術向山主任の話「とくにビッグバイクの診断件数の多い当営業所がモデルケースとなって、このたび二輪車用総合診断装置が導入されたわけですが、これは車検整備に迅速、正確さを求めるユーザーの方々の要望はもとより、重要項目の点検保守を適格に診断することで販売店のみならずのサービスにも大いに役立つものとして十分にご利用いただけるものです。われわれも万全な体制をもってモデルケースの重責を果したいと考えております。どうぞご利用ください」

ヤマハでは、このほど東京支店城東営業所サービス工場に運輸省型式認定の「二輪車用総合診断装置」を設備し、本格的な稼働をはじめました。これは二輪車の保守点検をより迅速に、正確に行うものであると同時に、最近とみに重要性を増している安全公書面での社会的要請にも応えるためのもので、この城東営業所の設置を手にはじめに、状況によって全国の営業所に順次装置していく方針です。同装置は、完全防音の部屋にセットされており、エンジンの冷却、排気ガスの排出は強制的に行われる仕組みで、一車当り15分平均の行程で、①速度計テスト、②前輪ブレーキテスト ③後輪ブレーキテスト ④馬力テスト ⑤前後輪整列テスト ⑥前照灯テストの六項目の診断が連続して行われ、それぞれのデータが抽出されます。

二輪車用総合診断装置を導入

東京・城東営業所



さらにラインを進み、前後輪の整列テスト（アライメント測定）が行われます。車両を垂直状態で前後輪を固定し、前輪測定ベースが左右に移動して測定されます。左右3mm以下のセットであれば合格。そしてこのままの状態で行灯テストを行います。ライトから測定機の受光レンズまでの距離1mで光度が1万5千カンデラ以上、左右のフレが左20cm、右10cm以下の数値が10m先で測定の数値に換算して測定されればOK。



▲左から、湯浅、佐藤、二橋主任、南川、板野のサービスセンター東大阪のベストスタッフ。手にしている表彰状は47年、48年の大阪陸運事務所長表彰状と49年度の局長表彰状。

大阪陸運局長表彰状。局長表彰は3年連続して事務所長表彰をうけないと推せんされない。



いっぽうヤマハでは、仙台営業所、名古屋南営業所、サービスセンター名古屋北、サービスセンター東大阪に出力測定のできるシャーシダイナモを設置、稼働させており、的確な安全体制を整えています。このほどサービスセンター東大阪では優良自動車整備事業所として、大阪陸運局長表彰をうけております。これは同サービスセンターが自動車整備事業所として整備業務の成績が優秀であり、大阪陸運事務所長の推せんをうけるなど、厳しい審査基準を満足させて初めて表彰されるもので、ヤマハのすぐれた整備技術を示すものであります。

陸運局長表彰をうけた ヤマハサービスマニュアル東大阪

2カ月でクラブ員25名、12台のカートオーナーが誕生



「ヤマハレッドアローRC-100M・II」を商品群に加えてカートの普及に情熱を燃やす鈴木太郎社長

客層を広げるヤマハレッドアローRC-100M・II

川越市大字山田1417-2 すゞきモータース ベル・カートレーシングクラブ

「カートはいける、これからの新しいスポーツレジャーをつくりうるものだ」の判断のもとに、いま精力的にカートの普及をめざしている販売店さんをご紹介します。

埼玉県川越市で、三年前に二輪車販売店をオープンし、フレンド店として着々と業績を高めている「すゞきモータース」さんです。社長の鈴木太郎氏は、ヤマハがカートの生産に乗り出したときから、お店の今後の大きな発展を考えて、カートの将来性をじっくりと検討、この新しい商品をお店の有力な商品として、取扱うことを決めたのはこの二月です。鈴木社長は「せっかかくカートを取扱うからには、埼玉南地区のリーダーシップをとるようにしたい」と決意し、いま急ピッチでカートの普及にあたっていますが、四月現在はいくもカート部門の業績は軌道にのり、新しい商圏づくりに成功しています。

それは①当初の販売目標台数を達成、②カートクラブの結成発足、③SLカートレースで優勝、等々によく表わされています。

ここに「すゞきモータース」さんのカート販売に対する成果を追ってみました。

試乗会イコール即売会

お客さまの立場にたつて商戦を展開

カートをお店の商品としてどうとらえたか、この点について鈴木社長は次のように述べています。

「もちろん、カートについては私は素人です。それでカートとはどんなものか、それを知るために試乗会に足を運びました。ここでの私はお客さまの立場でもあるわけです。カートについては素人なんですからね。」

そしてこの試乗会で、私はカートの魅力を知ると同時に、何をどうアピールさせるかを身をもって体験しました。

まずカートは、思ったより高度なテクニクを必要とすること、そして想像以上にスピード感が楽しめ、かつきわめて安全度が高いものであるということ。実際、おっかなびっくりで走らせたのではヘアピンなどはまわりきれない。パワースライドさせてまがらなければならぬということ。このコントロールの感覚が新鮮です。それと、地上4cmの走行は走りの世界をまったく変えたものとなる。これは新しい発見です。ハンドルをにぎったものでなければ分からない。

そうしたことから、最初は多少の冒険心というか勇気が必要としますが、カートは四輪です。倒れないし、スリップしてクルッと一回転してもまったく危げがない。これが分かると、今度はマシンをコントロールする楽しさに熱中できるんです。恐怖心がとれて関心度が大きくなる。興味が沸いてくる。それが新しい乗物だけに、また人気も出てくるというものなんです。」

鈴木社長はこうした心理を研究して、カートの販売に自信をもち、率先して試乗会を開

き、これを即売会として新しいお客さまづくりにのりだしたので。試乗会にはDM、口コミで知らせ、試乗会に見えられたお客さまにはパンフレットで次のカート講習会の日程を案内し、この講習会に出席くださったお客さまには、カートクラブ（ヘル・カートレーシング）に入会するよう熱心な働きかけをしました。



カートにはまず乗ってみる、が大切。まったく新しいスピードの世界がひらける。



最初はお客さまと二人で発足したクラブも2ヵ月後に25名に増加。和気あいのミーティング。

大切なクラブづくり

二ヵ月で25名のクラブに発展

カート講習会を受けても、どこで走り、レースがどのようなスケジュールで行われるのか、お客さまが不安に思うことがあります。これについて鈴木社長は次のように述べています。「カートはレースがあつて初めて商品としての価値が生れるものですから、お客さまがカートのスポーツ事情にうとければうといほど不安感も大きくなります。」

しかし、このような不安を排除するのは自らがカートとなる、これからのカートレー

スの立役者となりうるということを理解してもらふことで納得してもらふよう努力しまし

た。それには、同好の士を募り、クラブをつくるのが一番の方策です。仲間が集ればカートの楽しみも倍加するといふもので、そこで生れたクラブが（ヘル・カートレーシングクラブ）です。

クラブといっても、最初は会長の斉藤勝さんと私の二人だけ。当店の試乗会や練習には斉藤会長のカートの提供をうけ、私のと二台だけでした。

しかし、四月一日現在でクラブ員は二十五名に増え、カートもあわせて売れました。会員の一人ひとりのみなさんが、これとは

YAMAHA

ベル・カートレーシングクラブ

● 会員募集中 ● レンターカート有り

いまスポーツを愛する日本の人々が、ヤマハカートに注目する！最新時代のスポーツ！ご存知ですか？化オーシ大まで挑戦できるユニークなモータースポーツです。肌で感じる抜群のスピード感。安全性もきわめて高いので、ヤマハカートは今話題の中心です。

クラブ本部 JAF 登録
TEL. 0492-24-0719

連絡先
川崎駅西口駅前377号
TEL. 0492-44-1979

カートショップすゞきモーターズ

お客さまのクラブ員の協力でこのような立派な看板を国道筋に立てた。

思うお客さまを紹介して下さったり、クラブの看板をつくってくれたり、いろいろと協力して下さるのには本当に感謝の気持ちでい

目標はレースへの参加

優勝で意気あがるカート販売

クラブが結成され、クラブ員も増加し、活動の基盤が出来上がれば当然レースへの参加がクラブの最大の目標となります。またレースに参加するからには、もちろんそれなりの成果をあげたい。優勝できればいいことはありませんが、多くのクラブ員が満足するよう

つばいです。そのお返しというわけでもありませんが、カートの保管と整備の場所としてお店を提供しています。

に上位入賞は果したい。活躍めざましければ一般のファンの目をひきますし、PRにも役立ちます。それで、パドックにはクラブ名を書いたプレートも、またクラブ員は全員背中にクラブ名を刺しゅうしたユニフォームを着用して意気を盛上げました。

レース参加は、SLカート関東シリーズ戦に焦点をあて、練習のかいあって第一戦で二

スポーツレジャーの大きな柱

家族そろって楽しめるカート

当面、これからの問題としてはホームコースともいえるカートコースを持つことで、現在斉藤会長をはじめとするクラブ員のみならずいろいろなご尽力をお願いしているところ。そのためにも、クラブ所有のカートを備えるなど、はやく三ヶタのクラブ員にしたいと考えています。

最初の頃は、確かに海のもの、山のものとも分かれぬ感じがしなくてもなかったのですが、これはカート講習会をうけることで、カートに関する危惧の半分は解消しますし、あとはいかに多くの仲間をつくるか、お店の方針によります。

カートは十二才からライセンスがとれ、競技に参加することができますし、それだけに

位、第二戦では一、二、三位とワン、ツー、スリーをきめる好成績をあげ、「カートのベル」、「カートのすゞきモータース」の名をひろめることができました。

現在二十五名のクラブ員のうち、半数におよぶ十二名の方がカートのオーナーで、もちろん全員カートのライセンスを取得しています。ですから、カート講習会をうけ、ライセンスをとった人は二人に一人がお客さまとなっているということになりましょうか。

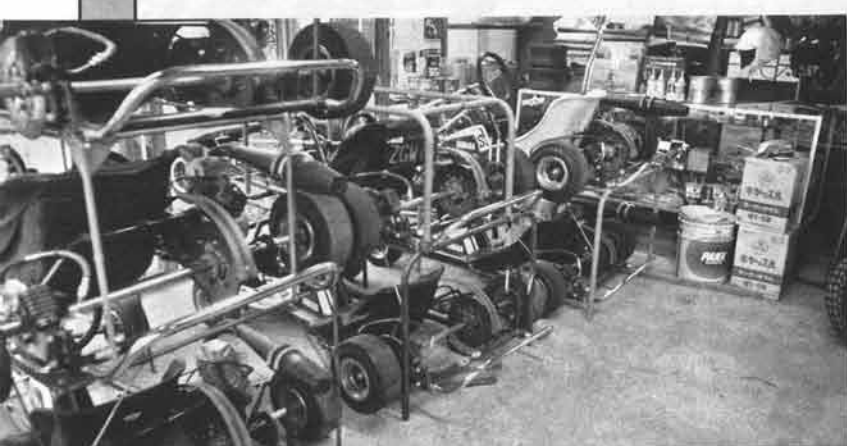
またカートを持っていない人も、着々とカートの購入準備をすすめていますので、やがて全員カートのオーナーであり、全員カートであると同時にメカニックもできるというユニークなカートクラブがつくりあげられ話題を呼ぶことになるでしょう。

安全性も高いものです。また視界のよさに加えて低位置から見ると新しいスピードの世界は印象的です。それだけに、まず乗ってその魅力を確認してもらおうこと、これが重要だと思います。もちろんカートを16才になればバイクにも乗ってもらいますし、バイクを離れたお客さまにはカートの素晴らしさをアピールして、若返っていただくつもりです。

カートはこれからの商品ですが、私にとっではいろいろと勉強もさせられ、それだけに大きく育てたいと考えています。SLカートレースの充実、そしてもっと多くのカートコースが出来れば、文字どおり家族そろってモータースポーツが楽しめるようになり、その大きな手がカートだと私は思います。

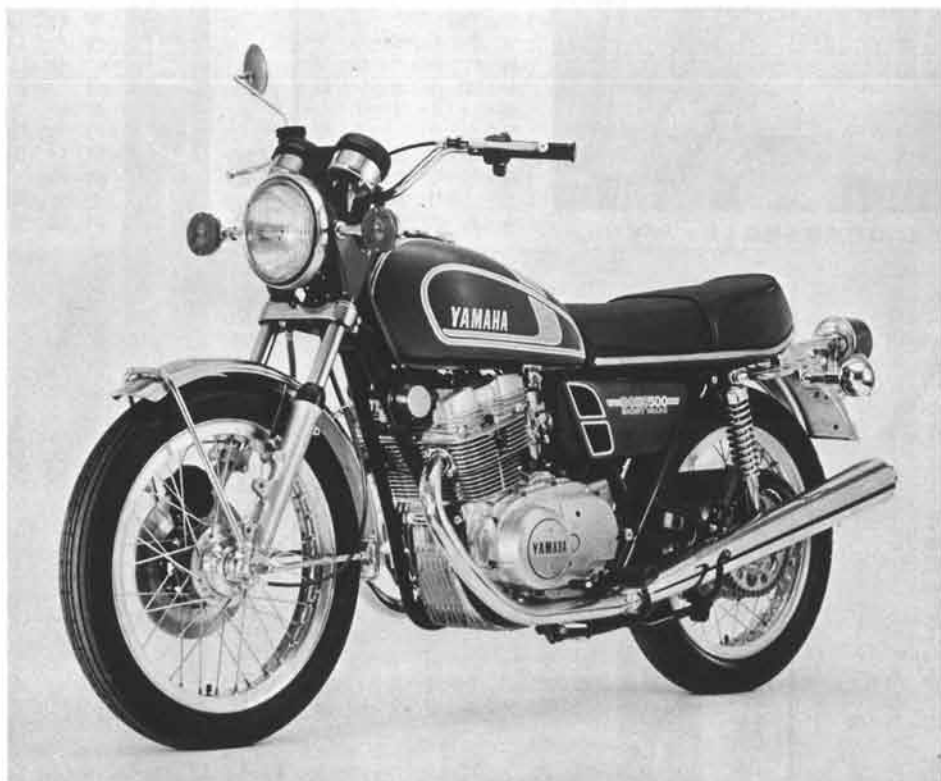


店内にはカートクラブ員の名札を掲げ、その上には好成績を物語るカップがずらり。



バイクを主体にカートの売れ行きを伸ばす「すゞきモータース」さん。店内はラック方式でカートを飾りたてている。

ヤマハスポーツTX500



「500を感じさせない軽快な走り……」「連続コーナーが楽しくなる抜群の操縦性」「DOHC/8バルブのメカがダイレクトに伝わるシャープな吹きあがり…」等々、ベテランはもとより確かなライディング技術を身につけている多くのお客さまにも好評をもってむかえられている「ヤマハスポーツTX500」が持ち前の高速性能をそのままに、低中速域の乗りやすさをさらに拡大して新発売となりました。またこのニュー「TX500」は、カラーページでご覧のようにカラーリングを一新、さらに魅力ある外装に仕上げられています。

●低中速域でパワーを増した連結式マフラー

ニュー「TX500」の2気筒エンジンは、すでにご承知のように4サイクルとしては最高のメカニズムとして知られているDOHC/8バルブ方式をもつもので、一体式のクランクシャフトは高回転に適した180度クランクスローを採用、CVキャブレターの2連装備と相まって独特の吹きあがりのよさを生みだしていますが、さらにこのたび左右マフラーを連結式とし、排気効率を向上、最大トルクをそのままに低中速時(3500~5000rpm)のトルクを増大、また排気消音の低下を果してよりいっそう充実した乗車感を楽しめるものとなりました。

排気系の左右連結式は、すでに「TX750」において採用しておりますが、これはいわば単気筒あたり2本の排気系をもつことを意味し、その効果は排気効率の向上にともなう低中速回転域の出力アップのほか、排気消音面においても大きな効果をもたらすものです。とくにこのニュー「TX500」では、マフラー容量の増大もあって、通常走行はもとより加速時の排気消音で大きな成果をあげ、独特の乗り味を生みだしています。

●数々の技術的特徴を継承

このほか今回のモデルチェンジにともなう改良点は、燃料コックを左右同一方向の新方式(左右ともコックのレバーを進行方向に向

けると断となる)としたこと、シリンダーヘッドガスケット改善、コンロッド大端部ベアリングの耐久性向上、フロントフォークオイルダンパー径の大型化、ステアリングナットのダブルナット締めなど、細部にわたって高品質、高性能、安全化が図られています。

もちろん、2気筒エンジンながら多気筒なみに振動をおさえるバイブレス機構をはじめ安全性にすぐれた変速ギヤ飛越し防止機構、保守の容易なブラシレスACダイナモ、世界で初めての高能率ICレギュレータ、滑りのよいテフロン加工ケーブル使用のスロットル強制戻し機構、強靱な高張力鋼管フルダブルクレードルフレーム、ストップライト断線警告/ブレーキライニング摩耗限界警告システム……等々の数多くのすぐれた特徴はそのまま受継いでおります。なおシートロックは、このニュー「TX500」ではヘルメットホルダーと兼用型となっています。



新しいグラフィックの燃料タンク



低中速域で出力を増し、排気消音にも効果の大きい左右連結式マフラー

高速域の性能をそのままに

低中速域の出力アップ

新発売



高速域のすぐれた性能をそのままに、低中速域のパワーを増し、排気音の低下を図ってゆとりある乗りやすさを実現したニュー「TX500」

バハブラウン



シナモンブラウンメタリック

ニュー「TX500」主要諸元

全長	2150mm	内径×行程	73×59.6mm	点火プラグ型式	D-8 ESL (NGK)	キャスト	62°30'
全巾	835mm	圧縮比	8.5:1	キャブレター型式	CV32	トレール	117mm
全高	1130mm	最高出力	48ps/8500rpm	エアクリーナー型式	乾燥濾紙式	タイヤサイズ(前)	3.25-19-4PR
シート高	800mm	最大トルク	4.5kg-m/6500rpm	一次減速(比)	ギヤ(79/26=3.038)	タイヤサイズ(後)	3.50-18-4PR
軸間距離	1410mm	始動方式	セル/キック併設	二次減速(比)	チェーン(42/17=2.470)	ブレーキ(前)	油圧ディスク
最低地上高	155mm	点火方式	バッテリー	クラッチ	湿式多板	ブレーキ(後)	機械式ドラム
乾燥重量	188kg	燃料タンク容量	16ℓ	変速機	5段リターン	懸架緩衝装置(前)	テレスコピックオレオ
舗装平坦路燃費	35km/ℓ (60km/h)	エンジンオイル容量	3ℓ	変速比1速	35/15=2.333	懸架緩衝装置(後)	スイングアームオレオ
登坂能力	26°	潤滑方式	強制圧送ウェットサンプ	変速比2速	31/20=1.550	ヘッドランプ	12V50/40W
最小回転半径	2500mm	バッテリー容量	12V14AH	変速比3速	31/26=1.192	テール/ストップランプ	12V8/23W
制動停止距離	14m (50km/h)	バッテリー型式	I2N14-3 A	変速比4速	28/29=0.965	フラッシャーランプ	12V27W
エンジン	4サイクルDOHC8バルブ	発電機種類	ブラシレスACダイナモ	変速比5速	25/31=0.806	パイロットランプ	12V3W
気筒数・排気量	並列2気筒・498cc	発電機型式	NDI15-04(日立)	フレーム型式	高張力鋼管ダブルクレードル		

YAMAHA MOTO-BIKE

ヤマハ・モトバイク

新発売

クッションのついた自転車——、誰もが一度は考えた楽しい夢をヤマハが実現しました。

新発売「ヤマハ・モトバイク」は従来の自転車から脱皮したまったく新しいタイプの健康的な乗物です。いままで自転車の走行をこぼんだ悪路や段差の激しい道路でも、前後クッションのすばらしい効果によって安全に走行することができ、むしろこうしたところを乗りこなすことに大きな楽しみが味わえるものとなっています。

お客さまは小学生、中学生のヤング層を対象としますが、運動不足がちな現代人にはうってつけの商品で、家族そろって楽しんでいるだけでことのできるものです。

新発売「ヤマハ・モトバイク」は、頑丈で取りまわしおさえが楽にでき、悪路のラフ走行でとくに威力を発揮するブリッジ付ハンドルのMB1と、自然なフォームで無理のない優雅な走行ができるアップハンドルのMB2の2つのタイプがあります。

クッションのついた自転車「ヤマハ・モトバイク」をどうぞよろしくご拡売ください。

新しい第三の二輪車「モトバイク」

「モトバイク」とは、モトクロス・バイクが生れた新造語。サイクルでもない、オートバイでもない第三の二輪車として開発されたもので、いまアメリカのヤングの間では大流行の乗物です。年齢や体重、身長などによってクラス分けし、さらに技量に応じてラ

イダー区分をして行うモトバイク・レースの人気はたいへんなもので、小さな予選会でも100台平均は参加し、大きな大会ともなると800台から1000台ちかくの「モトバイク」が集まります。会場は運動場などで、これにまがりくねったコースを設け、ジャンプ台や水たまり、ストロームットなどをおいて健脚を競い、モトクロスまがいの熱戦を家族そろって楽しんでいます。

もちろん「モトバイク」はこうしたレースだけのものではなく、クッションのついた自転車として、その新しい走行フィーリングが日常生活に、あるいは戸外のレジャーに生かされているものです。

オートバイづくりの技術を投入

新発売「ヤマハ・モトバイク」は、こうしたアメリカにおける市場特性にも十分にマッチするものであるほか、ファッションブルな乗物としての商品魅力をもたせたものです。

特徴の第一は、前後に効果的なクッションを装備しているほか、太いタイヤ、座り心地のよいバナナ型ロングシートなど、クッション性に意を払っていることで、加えてきわめて頑丈なフレーム構成をもっています。したがって、クッションのきいた本来の乗り味はオフロードにおいてよくその真価を発揮するものとなっています。

フレーム構成は、一般のオートバイと同様にクレードル型とし、ラフな走行使用で生じ

るアクシデントの発生に対しても、ねじれやゆがみなどの心配のないものとなっています。またフロントフォークはセリアーニ型のオイルダンパーつきで、リヤのコイルスプリング・スイングアームと共に、抜群のクッション性を発揮します。さらにタイヤは前後とも20×2.125(2寸)と太く、クッション性にすぐれているほか、独特のブロックパターンにより、濡れた路面や砂利、草地など、すべりやすい道路やラフは地形においても確かなコーナリングを発揮、高度な安全性を保ちます。

特徴的なバナナ型シートは、地上高710mmから800mmの間で5段階に調節できるアジャスタブル式で、身長で1メートル35センチから成人まで、らくにこなせる巾広いライディングポジションをもたせています。

またブレーキは前後ともオートバイと同構造の内部拡張式ドラムブレーキ(ドラム径80mm×ライニング巾19mm)とし、雨に対しても確実なブレーキ力を発揮します。

このブレーキ操作は自転車と同様に前後とも手動レバー式ですが、このレバーとハンドルグリップはにぎりやすく、的確な作動が行える安全性の高いものです。

そのほか、前後のマッドガード(フェンダー)は、丈夫でさびないポリプロピレン製を採用しています。

なお、オプションパーツとしてヘッドライト(懐中電燈)とホイールリフレクターが用意されています。



運動場などを会場に、多勢のヤングが集ってモトバイクレースの展開(アメリカ)。ライダーは7~8才から14~15才が中心で、本番の大レースともなるとヘルメット、ゴーグル、肩あてパッド、ひざ当てズボンなど、モトクロスなみのスタイルをとって出場する。

モトバイク仕様諸元

	MB 1	MB 2
フレーム	フレームサイズ(シートパイプ)400mm、キャストアングル68° シートアングル65°、オフセット40mm、スイングアーム付き	
フロントフォーク	セリアーニタイプ(R106.5cc、L132cc)、アウトーチューブ(アルミ)	
リヤサスペンション	スイングアーム式コイルスプリング	
ギヤクラック	40T×5 $\frac{1}{2}$ "(140mm)	
リヤsprocket	22T	20T
ペダル	スティール(3 $\frac{3}{8}$ "リフレクター付き(前後))	
タイヤ	フロント・リヤ(20"×2.125)W/O、クロ、	
チューブ	シュレーダーバルブ(標準空気圧2.5kg/cm ²)	
リム	フロント(20"×1.75)、リヤ(20"×2.125)	
スポーク	フロント・リヤ(#14)	
ブレーキ	フロント・リヤ(ドラムブレーキドラム径×ライニング巾・80mm×19mm)	
ハンドル	ブリッジ付きハンドル	アップハンドル
グリップ	メイズ式(ナイロン)、クロ	(ナイロン)グリーン
チェーン	$\frac{1}{2}$ "× $\frac{1}{8}$ "×94L	
チェーンケース	$\frac{1}{4}$ タイプ(ポリプロピレン)	
マッドガード	フロント・リヤ(ポリプロピレン)	
シート	バナナタイプ(アジャスタブルシートステー付き) 地上高:最高800mm、最低710mm(5段階調整式)	
シートポスト	クロームメッキ	
スタンド	シングルサイドスタンド	
ベル	チンカンベル(2 $\frac{3}{8}$ "φ)	
ライト	ライトステー	
カラー	コンペティション・イエロー	コンペティション・ライトグリーン

クッション付きの自転車



ヤングの新しいファッションをつくる「ヤマハ・モトバイク」(左MB1、右MB2)



草場でジャンプの小手調べ……



乗りなれてきたらクロスカントリー



タウンの足として、使い方さまざま



MB1

コンペティション・イエロー
ヘッドライト(懐中電灯)とホイールリフレクターはオプション



MB2

コンペティション・ライトグリーン



アゴスチーニ、金谷秀夫のワン、ツーで、ラストラップのサインを送る明るい表情のピットクルー



ともに世界GP初出場で初優勝を激しく競った⑧高井、⑨セコット。高井は最終ラップの最終コーナーで首位をゆずり、惜しくも僅差で2位に甘んじた。



晴れの表彰台に立つ高井幾次郎(2位)、J.セコット(1位)。



125cc 1クラスに絞り、3年連続チャンピオンめざして幸先よいスタートをきったK.アンダーソン(ヤマハ)



3位以下を断然ひきはなして接戦をつづける②アゴスチーニと③金谷秀夫(500cc)

'75世界選手権ロードレース・シリーズ第一戦 フランスGP ノンロ全クラスに優勝

ヤマハ四重勝でスタート

技術の研さんと健全なモータースポーツの普及をめざすヤマハの75世界選手権ロードレース活動が華やかにオープンしました。

ポール・リカードのサーキットに12万の大観衆を集めて行われた第一戦フランスGPでヤマハラライダーは125、500ccノロ四種目、つまり出場全クラスに完勝しました。

アゴの楽勝、金谷二位

500cc級レース

スズキ500に乗ったT・ランシボリのレース序盤のダッシュがありました。が、軽量、モノ・サス、装備のYZR500を駆るアゴスチーニ、金谷が五周目から一、二位を占め、タイトル争いのライバルP・リード(MV)に全くつけ入るすきを与えず、ヤマハのワン・ツイーが実現しました。

ライダーもマシンも絶好調、アゴはタイトル奪還をめざして闘志を燃やしています。

三連覇狙うアンダーソン

125cc級レース

軽量クラスのナンバーワンK・アンダーソン(ヤマハ)はさすがにうまく、同型のヤマハに乗ったL・グスタフソンの追撃をかわして首位、125cc級三連覇へ幸先のよいスタートを切りました。

このクラスの三年連続制覇は、58、60年にMVのC・ウツビアリが記録していますが、今年アンダーソンがこれとタイになる可能性が濃厚です。

驚異の新人セコット

250/350ダブル優勝

高井250で二位入賞

今年のデイトナ200で、センセーショナルな三位入賞を果たしたベネズエラの19才の新人J・セコットが、初めて参加したロードレースGPで、ダブルウィナーになるという驚異的な成績をあげ、デイトナ入賞はフロックではなかったことを実証しました。

250cc級は、これもGP初出場の高井幾次郎選手(ヤマハ)がほとんど全ラップリードしていましたが、最終周、それも最終コーナーでセコットがトップをうばい、僅差で逃げ切ったのです。

350cc級の勝利はさらに鮮やかで、スタ

ートからフィニッシュまでレースをリード。現チャンピオンのアゴスチーニに約25秒の差をつけて優勝しました。

全くどえらい新人ライダーがあらわれたものですが、セコットはベネズエラの国をあげ

セコット勝ち進む

イモラ200レース

FIM選手権フォーミュラ750cc級シリーズの第二戦イモラ200でも、デイトナで使用したTZ750に乗って出場したセコットは計算された走り方で、100マイル2ヒ

ての後援の下に、今年の選手権にフル・エントリーします。カラス生れのセコットの国籍はもち論ベネズエラですが、両親はイタリア生れだと言われています。

アンダーソンまず一勝

75世界選手権250cc級モトクロス第一戦スペインGP

四月六日のシリーズ第一戦のスペインGPで、改良の加えられたYZM250に乗ったH・アンダーソンが第一ヒート首位の成績を収めました。

第二ヒートはリタイアしましたが、このラ

ウンドでポイント15をあげて、タイトル奪還の足場をがっちり固めました。日本のナンバーワン鈴木秀明は第一ヒート11位、第二ヒート14位に終わりましたが、徐々に調子を上げていくものと期待されます。

75世界選手権トライアル

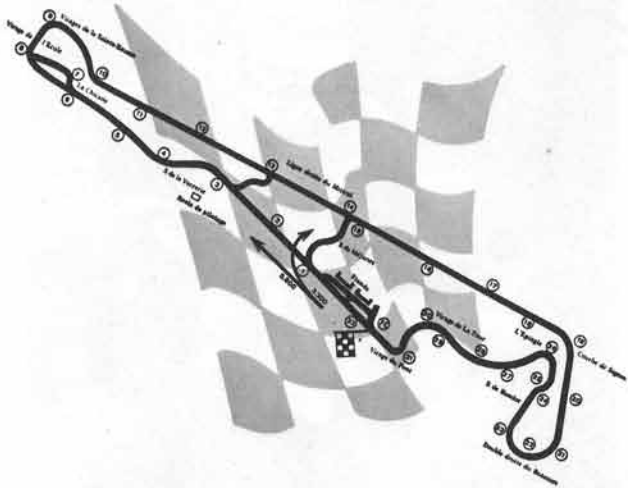
英国ラウンド

三月十五日の英国ラウンドでシリーズはすでに四戦を消化しました。

ミックはまだトップフォームを取り戻せずこのラウンド10位、四戦までの選手権ポイントのトータルでも10位ですが、ベテラン、ミックの中盤以後の追い込みに期待しましょう。

なお、現在までのポイントリーダーは、73年度のチャンピオンM・ランブキン(アルタコ)で、現チャンピオンM・ラスメル(モンテサ)に三点の差をつけています。

ずらり人垣に囲まれたセクション。これは第三戦スペインラウンドで、このときミックは4位を得ている。





125ccクラスでの無念さを晴らすように、YZ M250で力走する鈴木都良夫。

トラオ、抜群の速さ!!

全日本モトクロス選手権第2戦関西大会

所沢の第一戦でのヤマハの全クラス制覇でオープンした75全日本モトクロス選手権シリーズは、3月22・23日に神戸市の川谷山特設コースで第二戦関西大会が行われた。みかん園と隣合っているこのコースは瀬戸内の温暖の地にある。彼岸の中日も過ぎたこの両日、好天に恵まれ、また明石の町から車で20分程度という交通の便もあり約二五〇〇人のファンが詰めかけた。

ノービスからセニアまで10クラスに計26台のエントリーがあったが、この中で人々に最も強く印象づけたのは、ヤマハYZMに乗った鈴木都良夫の速さであった。それは世界GP出場のため不参加の鈴木秀明のいなさびしさを補うに余りあるものであった。セニア125ccクラス。一周目からトップに立った都良夫は2番手につける増田耕二選手以下をラップを重ねる毎にくん引き離す。

そして、40分+2周のレースの半ば頃までに2位に半周以上の差をつけ、その速さは誰れの目にも都良夫の圧勝と見えた。しかしここで不運が都良夫のタイヤを襲った。パンクだ。無念のうちに都良夫はリタイア。これによりそれまでの杉尾良文(ヤマハ)と竹沢正治(カワサキ)の2位争いが一挙に優勝争いに変わった。この勝負、杉尾は終始安定した走りを見せたものの、このコースをホームグラウンドにする竹沢に惜しくも破れた。3位には話題の水冷YZMに乗る瀬尾勝彦が入った。

セニア125で無念のリタイアを余儀なくされた都良夫は250ccではそのうっぶんを晴らす様な素晴らしい走りを見せ、他をまったく寄せつけず優勝、ファンの大いなるカッサイを浴びた。レース展開は125ccと同様都良夫が一周目から飛びだし、問題は2位争いとなった。ここでも杉尾が今度は増田耕二(スズキ)と

渡り合ったが、ゴール直前で抜かれ3位となった。

一方エキスパート・ジュニアでヤマハはカワサキ、ホンダ勢に一步譲ったものの、ジュニア、ノービス部門では、ノービス125、250の

東福寺ふたたびEJを制す

杉尾(セニア125)無念のリタイア

全日本モトクロス選手権第3戦山口大会

全日本モトクロス選手権シリーズは早くも第三戦を消化、4月5・6の両日、山口県厚保サーキットで開催され、ポイント・ランキングの推移に興味を持たれるようになった。

ノービスでヤマハが順調に勝利を独占した土曜日の夜から日曜日の朝にかけて、山口県地方は台風なみの低気圧にみまわれ、モトクロス・コースの一部が損壊する程の大雨が降った。このためコース整備に時間がかかり、ジュニアからセニアまでの公式練習が大幅に縮小、各ライダーはドロコンのコースに合わせたマシンのセッティングに苦労していた。また大

両クラスをものにした塚本喜好(愛知)、所沢についてジュニア90を制した北村隆資(長野)などYZ、MXに乗ったヤマハ勢の活躍が見られた。

きな水たまりもあるなど、マシンもライダーも泥まみれのレースとなり、リタイアが続出した。

この荒れた第三戦で脚光を浴びたのはヤマハYZで出場、第一戦所沢大会に続きエキスパート・ジュニア125・250両級を制した東福寺保雄(山梨)である。セニアクラスでも半数近くがリタイアしたこの難かしいコースでの二重勝はまったく見事という他はない。表彰式での誇らしげな顔が印象的だった。

セニアでヤマハは鈴木都良夫が前日の練習で手首を脱臼、出場を断念したため苦しい戦いとなった。そうした中であって杉尾良文が



EJ250ccクラス、市販YZ250で飛ばす東福寺保雄。この勝利により今年度早くも二度目のダブルウィナーとなる。

ヤマハ車勢の大攻勢続く 毛利(セニア750)片山を抑えて 初の総合優勝

—全日本ロードレース選手権第2戦—



レース前半はこのランデブーが続いたが、後半毛利はこく片山を抑え、初の総合優勝を飾った。

健闘した。125ccで杉尾は増田耕二と終始トップ争いを演じたが、あと一周という所で深いドロに車輪をとられ転倒、無念のリタイア。しかしこのショックにもめげず杉尾は250ccで

は健闘よく3位に入った。ジュニアでは、125ccこそものに出来なかったものの90ccと250ccでMX、YZのヤマハ勢は相ついで勝利のチェッカーを受けた。

ドイツナで、イモラで、あるいはフランスGPでと海外におけるヤマハロードレース陣の圧倒的な勝利の報道が続々ともたらされる中、日本国内においてもヤマハ勢の大攻勢が続けられている。

全日本ロードレース選手権シリーズ第2戦は変則的なプログラムが組まれ、エキスパートジュニア、セニアの750cc級は4月5・6日に鈴鹿サーキットで「2&4」の名で四輪のレースと併催され、その他のクラスは翌週の12・13日に筑波サーキットで開催された。こ

の2週にわたって開催された第2戦でヤマハは、ノービス90、125cc級とジュニア90cc級を落としただけで残り8クラスを制覇、ヤマハ勢の強さをまざまざと見せつけたのである。

4月6日、全長六・〇〇四kmの鈴鹿サーキットを舞台に18周で争われたセニア、エキスパートジュニア混合750cc級決勝は24台エントリーで行われた。前日の公式予選でポールポジションを取ったのは片山敬済、次いで毛利良一、浅見貞男とヤマハ勢が並ぶ。スタートから飛び出したのは片山のTZ350、

毛利(同じくTZ350)が0.1秒差で周回を重ね、浅見(TZ350)、糟野(TZ350)、EJの上野真一(TZ350)がこれに続く。4周目当たりから、コースには雨がばらつくが、トップ争いの片山、毛利はなんなく3位の浅見との差を5秒と開き、上野、大脇俊夫(TZ350)と続き、糟野はオーバーヒートでビッドイン。

東北の新鋭、畑山が大健闘

—全日本トライアル選手権シリーズ第3戦関西大会—

'75全日本トライアル選手権シリーズは、舞台を鈴鹿から京都府亀岡市にあるヤマハ・トライアルコースに移して、第3戦関西大会が3月30日に行われた。

会場は山陰線亀岡駅からかなり山奥に入った所で、交通の便があまりよくなく、訪れた観客の数こそ多くはなかったもののそれだけにはるばるやって来た人々は熱心なファンばかり。加えてこの日は前回の雪の鈴鹿とは打って違って風もない快晴に恵まれた絶好のコンディションとなり、参加したジュニア、エキスパートの精鋭82選手もファンも思う存分にトライアルの醍醐味を満喫していた。

競技会は15セクション、2ラップを午前と午後に分けて行われたが、競技方法は前回同様ジュニア、エキスパート合同での同時スタート方式が採用された。これは会場全体が狭く各セクションが隣合っていることによるが、それだけに観客は自分の好きなライダーを追いかけることができ、そのライディングを心ゆくまで堪能していた。ここでもやはり、ヤマハのマシンに乗る大月信和や木村治男の人氣は相当なものであった。

こうして頭と体を使っての各選手思う存分のチャレンジを見守ったファンの注目を集めたのは、TY・250でエキスパートに出場した弱冠17才の東北の新鋭、畑山和裕であった。BPベストパフォーマンスこそ加藤文博選手にゆずったものの、年に似合わぬ落

10周目、毛利が片山をかわしてトップに立つ。以後毛利は首位の座を18周目までキープ、片山に約3秒の差をつけてチェッカーを受けた。以下3位に浅見、4位に上野、5位に大脇と相次いでヤマハ車がなだれ込んだ。この結果EJの1位は上野真一が飾った。

ち着いたライディング・テクニクで堂々とRUランナーアップになるという大健闘。東北にはミックの手になるトライアル・コースを備えた菅生もオープンし、ここを根拠地に畑山は一層その腕に磨きをかけるであろう。なお3位には安定した技量を発揮した木村治男が入った。また、TY125の大月信和は9位に終わった。



大勢の熱心なファンの見守る中、難かしいセクションに果敢なチャレンジを試みる畑山和裕。

わが “内助の功”

山内一豊の妻、“お千代さん”に代表される“内助の功”〈妻は夫を助けつつ……〉も、時代とともにその姿、かたちは変わりつつあるようです。

このページは、全国のヤマハ販売店の奥さまをお訪ねし、“わたしの内助論”、“女房としてのわたしの幸せ”を語っていただくもの。さて、あなたはどんな“奥さま”でしょうか。乞う自薦他薦。



責任感の強い、働きものの社員の方々のチームワークが谷田輪業、濱室社長(右から三番目)とまゆみさんを支える大きな力となっています。

素晴らしい社員のみなさんに いかに奉仕するかが私の課題

濱室まゆみさん(25才)

(谷田輪業・濱室功夫人)

「うちの一番の財産は、責任感のつよい働きものの社員のみなさんだ」、この言葉うちの主人(社長)のログセなんです。実際、うちの社員のみなさんは、みなさん本当に仕事が好きで一所懸命にやっていたら、私なんか出る幕はないみたい。ですから、谷田輪業としての本当の「内助の功」は社員のみなさんにあるんで、私なんて、とてもこの欄に登場する資格なんかありません。

いえ、これは私だけの気持だけでなく主人も同じ考えなんです。うちには七人の社員

の方がいますが、みなさんそれは素晴らしい方ばかりで、主人のログセではありませんが谷田輪業の大きな大きな宝です。そういうことをご理解いただいていたのお話なんです。私、結婚する前は信用組合にお勤めし、貸付係にいたんです。そこで、仕事にきていた主人と知り合ったんです。主人はどこへ行くにもほとんどエンカン服(つなぎ)を着ているんですが、その仕事着がとても素敵だと思っただのが第一印象で、知り合ううちに真面目な人柄で、とても働きものだなっていうことが私の心をとらえたのです。でも、ただ生真面目というんじゃなくて、ユーモアのある楽しい人でもあるんです。

私、結婚するまではバイクのことなど何にも知らなかったんですけど、いまでは主人の仕事がとても好きです。でも、販売や修理など会社の仕事は、社長をはじめ、社員のみなさんの素晴らしいチームワークでテキパキとすすめられ、私なんかほんのお手伝いをする程度。いつも、どうしたら会社のみなさんに奉仕できるかを考えさせられてしまっています。主人も私も、大勢の兄弟の末っ子なので新婚当時はとんちんかんなことばかりしていました。とくに私はお料理などぜんぜん知らなかったもので、卵焼きをつくるのに一時間もかかったり、主人には迷惑ばかりかけていまし



奥さまからご主人さまへちよつと一言

ヘルメット着用義務違反に反則点数制！ たび重なりと免許停止や取消処分も

政令の改正以前も、四十km/毎時以上の最高速度が定められている道路(ぶつうの道路)では、ヘルメットをかぶらないで自動二輪車を運転したり、ヘルメットをかぶらない人を同乗させてはいけないことになっていました。が、罰則がないために、違反しても注意を

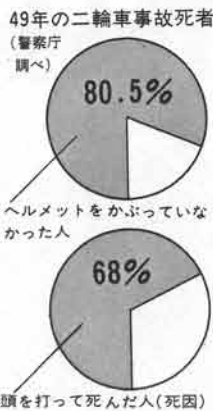
必ずヘルメットをかぶって運転するよう、指導するとともに、ヘルメットを持っていないお客さまにはJIS規格品のヤマハヘルメットをおすすめください。
古くなったヘルメットや、一度、衝撃を受けたことのあるヘルメットは性能が著しく低下しています。この際、ヘルメットの買い替えもおすすめください。

【解説】

■半数以上がヘルメットをかぶらず

警察庁では、現在は指導期間として、PR活動を展開していますが、七月一日以降は、街頭指導に合わせて、取締りを開始します。違反者には点数キップを手渡すとともに、他の違反同様、ただちに運転者管理センターのコンピューターに入れます。他の違反による点数も合わせて、六点上になれば、免許

■反則金制度は適用しないが……



される程度。このため、半数以上がヘルメットをかぶらないで運転をしているという状況がつついていました。
警察庁の調べによって、昭和四十九年中に二輪車で交通事故にあって死んだ人の八〇・五%がノー・ヘルメット。また、交通事故で死んだ人の六八%が、頭を強打したのが原因だというデータが出ました。
ヘルメットをかぶっていれば、死に至らなかった事故が、非常に多かったものと推定されます。

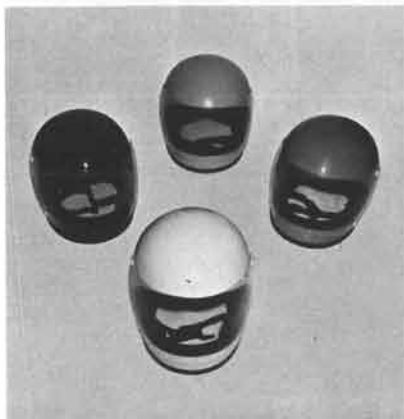
■二輪の事故死の80%がノー・ヘル

停止などの処分もあり得るわけです。ヘルメットの着用義務違反に対しては、反則金などによる罰金こそありませんが、反則点数制度の適用によって、ノー・ヘル・ライダーによる交通事故死が大幅に減るものと思えます。

■50cc車のノー・ヘルには警告書

一方、原動機付自転車(50cc以下)については、罰則の規定こそありませんが、ヘルメットをかぶらないで運転をしている人に対しては、警告をする方針を警察庁ではかためています。

交通の方法に関する教則で述べられているように、ヘルメットをつとめてかぶるように原付車のお客さまにもおすすめしましょう。



た。でも主人は「何も知らなかったおかげで今では僕の好みに合うものを作れるようになった」なんて喜んでくれています。
お料理のほうはそんな具合ですけれど、神経質というか、キレイ好きなんです。お掃除は徹底的にやるほうで、最初の頃は主人は「あまりキレイにすると堅苦しい」なんていつてましたけれど、いまでは「おかげでいつだれがうちを訪ねてきても恥ずかしい思いをしたことがない」といつてくれます。
こうした家事のことで、主人に負担のかからないようつとめられているのが内助の功といえれば私の小さな内助の功でしょうか。

結婚してまだ三年半ばかりです。商売のことはよく分らないんですけど、先程もいつたようにうちの場合、全社員のチームワークがとてよくとれていると思います。主人はもちろん全社員の方がとても働きもので、自分の仕事に責任を持ってやっています。私など末っ子で甘やかされて育ったせい、時々わがままが出て遊びたいなど思うことがありますが、でもみんなが一所懸命働いているのを見ると、今が大事な時だから私も頑張らなくてはと思うんです。そういうわけであまり遊ぶ時間こそ持ってませんが、とても充実した毎日を送っています。

話は変わりますが、私ことしの冬にトライアルの公認オブザーバーの資格を取ったんです。うちでは「運転免許教室」を開催したり、お客さまと一緒に各地で行われるトライアル競技会に参加したりしています。主人も毎日曜日のようにトライアルに出かけるんです。私もまだ子供がいませんのでよくついていたんですが、ただ見ているだけではつまらなくてオブザーバーの資格を取りました。それでこれからは主人と一緒にモータースポーツの面で内助の功を発揮したいと考えています。

(広島市大手町三丁目一番三十号)

夢はヨーロッパ・ツーリング

かおり
大崎 香織さん（神戸市東灘区魚崎北町5丁目2の11）
打田美代子さん（神戸市東灘区福住町4丁目17）

「天気の良い日はバイクに乗ろう」は港町神戸にやって来ました。エキゾチックな雰囲気につつまれたこの町はすぐ後に六甲山をひかえ、そこから流れでるきれいな川が幾筋も町中を流れているまことに風光明媚な港町。この六甲の山の中には芦有ドライブウェイ（芦屋・有馬）、裏六甲ドライブウェイなど何本もドライブウェイが走っており、ツーリングを楽しむには格好の場所です。この恵まれた環境を大いに利用して、「バイクのある生活」を大いにエンジョイしているのが大崎香織さんと打田美代子さんです。二人共同し高校を出て二年。まさに花の19才です。香織さんは夙川学院短大の二年生で造形美術を専攻、美代子さんは阪神タイガースの指定病院として有名な田所病院に勤める看護婦さん。美代子さんが免許を取ったのは昭和48年4月、以来ずっとミニ・トレールに乗っており、それに刺激されて半年後には香織さんが免許を取得、FX、ミニ・トレールと乗り継いで現在はRD125を愛車としている。色々と友達のを借りて乗ったけどやっぱりヤマハが一番乗りやすいという二人に「バイクのある生活」を語ってもらいました。

——免許を取った時両親はどうでした？

香織さん 最初はやっぱり反対されました。でもバイクにかかる費用は全部自分でアルバイトをしてやっていますし、安全にも気を付けているし、それにバイク仲間が皆いい人ばかりなので最近ではお守りなどくれたりしてちゃんと認めてくれています。

美代子さん わたしの場合には別に問題なかったんです。実際に「バイクのある生活」を始めて見ると思ったより素晴らしいので香織さんにも薦めたんです。

——バイクの魅力って何だろう？

香織さん やっぱりスピード感覚かしら、こいういと誤解されると困るんですけど、むや



神戸市内の海に近い美しい公園で、楽しく会話に花を咲かせる二人。

みに飛ばすという意味じゃないんです。四輪とちがつて自分の体がじかに風に当たるあの感じがなんとも言えないんです。ですから真冬でも乗るんです。

美代子さん そうね、それとやっぱり気軽にどこへでも行けるということね。だからよく母に買物なんかたのまれるわ。でもそんな時でも完全武装で行くわね。事故だけは起こさないように。

香織さん そうよね、わたし達はまだ嫁入り

前の大事な体なんですもの！

——これからどんなことをしたい？

香織さん 私の友達でトライアルやっている人がいるんです。で、その人から色々トライアルの素晴らしきなんかをよく聞かされるので今度一度実際の競技会を見に行こうと思っています。そして出来たらちよつとやって見ようかなって考えているんです。

美代子さん わたしは日本中をツーリングしたわけじゃないんですけど、やっぱりヨーロ

天気の良い日は
バイクに乗ろう



“おやじさん”親しみのある言葉でいいですね——近藤さんと奥さまの綾子さん。



大崎 香織さん



打田美代子さん

ことごとく
おんなこと
あんなこと

免許教室の

“おやじさん”と呼ばれて

人口が少ない町ですから、お客さまとも親戚のような接し方をしています。愛知県刈谷市の近藤自転車店さんの接客法です。

「うちのお客さまのほとんどは、免許教室の卒業生なんです。それも親子二代に渡る人もいます。そうしたわけで、教室参加中におたがいが、同僚の集り」のような気で仲良くなり、私も教室の先生から「おやじさん」になっちゃいました。

お客さまの受講生から「おやじさん、試験にまた失敗したヨ」と言われると、つい親しみも倍加して自分が飲めない酒を出しての慰めもしなくては、と思ったり、中にはいろいろなお客さまがいるものです。

四年ほど前になりますが、試験に落ちるのを趣味？ にしてしまっような「生徒」さんがいました。うちでやる模擬テストはいいんですが、本番となるとダメ。最初のうちはシオンボリしていたんで「今度こそは……」と声もかけていたんですが、五回目六回目になると、立場が反対になったように「おやじさん、試験場は逃げやしないよナ！」って同意

ッパ一周の大ツーリングなんか夢見ているんです。

香織さん そうねわたしもツーリングっていえば淡路島一周ぐらいですけどヨーロッパは行きたいわ。夏の南仏あたりを「青空シャツ」かなんかでキメてヤマハで駆け回るなんてとってもイカスと思うわ。

じつに楽しそうに話す二人。これだけでも二人がいかに、バイクのある、ヤマハのある生活が素晴らしいかがうかがえるというもの。天気の良い日は……の合い言葉のもと、今日もこうした楽しいバイク仲間が日々誕生しています。

を求められるありさま。私の返す言葉がなくなっちゃいましたよ。やっと十三回目で合格した時は大変なものでした。お祭りを店の中にもち込んだような騒ぎで、女房も「子供が入学試験に合格したような気がした」って後で言っていました。

その「生徒さん」も今は大切なお客さま。ご夫婦でメイトに乗っていらっしゃいますが、その奥さまは全て一回でバスの優等生というのも、今となっては楽しい思い出話になっています。

知らない人に名刺を渡すと、自転車だけの販売店と間違われる。という近藤さんは、それでも今日では、免許教室の近藤「ヤマハの近藤」でお客さまに来てもらっているから、先代の父が名づけた店名を変える気はない、という「ヤマハのおやじさん」になります。それだけに免許教室はこれからもきめ細かに実施していきたいとのことでした。

近藤自転車店 近藤 実社長
愛知県刈谷市東境町見山221

新発売

ヤマハツーリングバッグ

色は白のビニール製。燃料タンクの上に装着してツーリング用の小物を入れることもできるほか、ショルダーバックとして肩からつるして乗車、また日常のショッピングなどの使用に重宝な特製バックで、上蓋ポケットつきとなっています。小売り価格3,500円。

品番 90890-56715



梅雨の季節にそなえて 売れる商品「レインスーツ」のご用意を



★ヤマハトリプルスーツ

小売り価格 3,950円

携帯用の雨具です。アノラック式ですので冷たい風も防ぎます。オートバイ用のほか、ポートや釣り用など晴雨にかかわらず巾広く使えます。ナイロンのゴム引きで携帯にもかさばりません。サイズはM、L、LL。色は紺とエンジの二種(品番90890-59402=紺M、90890-59403=紺L、90890-59404=紺LL、90890-59405=エンジM、90890-59406=エンジL、90890-59407=エンジLL)



★ヤマハレインスーツ

小売り価格15,000円

ポート用の本格的な雨具です。厚手のナイロンゴム引きで、ズボンは胸当てズボンで肩からつります。業務用にバイクを使い、雨の日も乗車するお客さまには最適です。サイズはM、L、LLの三種類があり、色は鮮やかなオレンジで、被視認性が高く安全です。(品番98890-59182=M、98890-59183=L、98890-59184=LL)

●青空に大きく泳ぐ鯉のぼりの季節がすぎますと、やがて入梅。雨具の必要な季節となります。どうぞ、お店のショーケースに雨具を追加のご用意ください。

締切り迫る!!

プジョー

改造コンテスト

特賞100,000円(1点)をはじめ優秀賞50,000円(2点)、佳作10,000円(7点)、ご応募くださったすべてのお客さまに記念品をお贈りする『プジョー改造コンテスト』は、来る5月31日で締切りとなります。

●性能向上 ●安全性向上 ●用途(機能)変更または拡大 ●美観向上 ●利便性向上——を目的とし



たざん新たなアイデアをぜひご披露ください。お店のお客さまの多数のご応募をお待ちしています。

応募先 〒438 静岡県磐田市新貝2500
ヤマハ発動機株式会社
営業部プジョー改造コンテスト係

新発売 ヤマハヘルメットAS-100



トライアル用として、また女性用としても大いにご利用いただける新しいスタイルのヘルメットが新発売となりました。FRP帽体のJIS1種規格製品で、重量は約500gと軽く、非常にかぶりやすくできています。トライアル用に、またレジャーバイクや小型バイクをご愛用のお客さまにおすすめください。

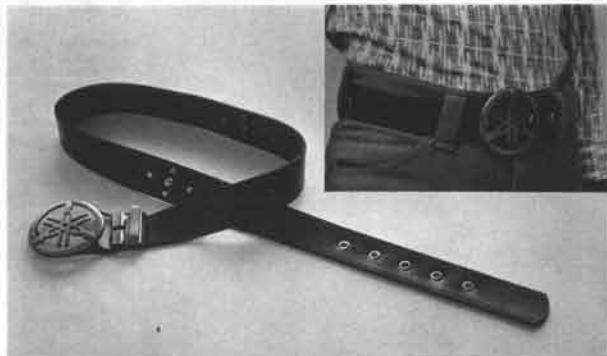
サイズはMとL、帽体は白ですが、耳かき部分は白と黒の2種類があります。小売り価格は4,700円

品番	90890-51169	M(黒)
	90890-51170	L(黒)
	90890-51171	M(白)
	90890-51172	L(白)

新発売 ヤマハベルト

バイクファンはGパンの愛好者。そこでピッタリくるのがヤマハベルト。合製皮革ベルトにヤマハマークのバックルつきです。ベルト巾は48mm。焦茶色。小売り価格1,500円

品番 90890-56716



新発売

キーホルダー付タイヤゲージ

大地をしっかりとグリップする車輪は安全走行の第一歩。指定タイヤを選び、トレッドの摩耗に気をつけることはもちろん、常に最適のタイヤ空気圧を保つことが大切です。新発売キーホルダー付タイヤゲージは全ライダーの必携品。軽く、まわりを傷つけない合成樹脂製。また本品は日本自動車部品協会の推奨品です。小売り価格590円。

品番 90890-05088



締切り迫る!!

CHAMPION

ファイヤープレゼント

「ヤマハスポーツRD90」の指定標準プラグとなったチャンピオンスパークプラグはヤマハ純正部品としてフレンド店のみなさまとお取引かねがっておりますが、チャンピオンプラグご愛用のお客さまを対象にいま「チャンピオンプラグ・ファイヤープレゼント」が実施されています。これはお買い求めいただいたチャンピオンプラグ空箱のプラグ型式番号の記入されている部分を切りとり、ハガキに貼って右記にお送りいただければ、抽選で①ジャンパー ②つなぎ服 ③Tシャツ ④ポスター ⑤帽子(3種類)

⑥ステッカー(大・小)がプレゼントされるものです。ふるってご応募くださるようお店のお客さまにご案内ください。締切りは5月31日(当日消印有効)となっています。

送り先

〒438 静岡県磐田市西貝塚3400

ヤマハパーツセンター

ファイヤープレゼント係

楽しみながら安全運転の基礎を

「教習所と協力して、安全運転運動を推進」



白バイ隊員、教習所の指導員などの指導で参加者の腕前はみるみる上達。

安全運転の推進に積極的に取り組むヤマハは、全国各地の自動車学校（教習所）とタイアップ、教習所のコースを利用し、すでに免許を取得している人を対象に「乗り方教室」を実施しています。

このほど、熊本県八代市の（有）八代自動車学校の主催、ヤマハ熊本（株）の後援で行われた「八代スポーツレジャー教室」もそのひとつで、「みんなで楽しみながら、安全運転の基礎を身につけよう」と、八代市を中心に県下各地より女性2名を含む70名が参加。車種も50ccから75ccまで色とりどり、和やがで、賑やかな楽しい教室となりました。

教室の内容は一本橋走行、スラローム走行、悪路走行などの級別審査がこの日のメインイベントでしたが、パン喰い競争や、トライアルの模範走行、カート乗り方指導、映画鑑賞などがプログラムにもりこまれ、楽しさを倍加しました。

多くのお客さまとともにこの日参加したフレンド店のみなさんは、八代市の宮田モーターズ、国見モーターズ、南自転車店、松永商会、竜北町の竜北輪業、坂本町の田中自転車、鏡町の鎌田モーターズ、水俣市の森整備工場、熊本市の宮川輪業、阿蘇市の加藤商会さんで、異口同音に「お客さんみたいへん楽しそうにしていますし、今後こうした催しを多くしていきたいですね。わたしたちも協力します」と語っていました。



一本橋走行はなるべく時間をかけ慎重に。



県警の白バイ隊員が、正しい乗車姿勢やブレーキのかけかたを指導。



ユージョー登場

わか友、プジョー

大阪府淀川区三国本町2-1-304

佐保孝章さん

大阪府淀川区野中南2-6-28

山本卓裕さん



山本卓裕さん



佐保孝章さん

われらプジョー仲間



美しくレイアウトされた「サイクルセンター上林」店の前で。中央が上林喜一さん。佐保さんのお子さんも自転車大好きです

佐保孝章さん(31才)は奥さまと2人のお子さんを持つ会社員。山本卓裕さん(20才)は5人兄弟の独身サラリーマン。お二人とも淀川区十三にある「サイクルセンター上林」さんからそれぞれ「スーパーPX10E」と「PX50」を購入したお客さまで、「世界最高のプジョーに惚れ込んだ」という。サイクルセンター・上林の御主人上林善一さんを通じて知り合った「プジョー仲間」です。

佐保さんは、上林さんが昨年11月にプジョーコーナーのための新店舗を増築してから第一号の「スーパーPX10E」購入者。奥さまともども自転車マニアで、現在全部で5台の自転車を持っており、佐保さんは毎日の通勤に、奥さまは買物にという自転車と密接した生活を送っています。奥さまは今までは国産車に乗っていたが、近い将来変速機をついた婦人車「NS40」に変える予定という。10年前から色々な自転車を通勤やツーリングに使って来た佐保さんは「スーパーPX10E」に乗った感じが「乗った瞬間体にピタッと来る感じがなんとも言えない。とにかく車重だけでなく乗っている感じが軽く、まさに走るための車だ」と満足そうに言っています。

「僕の場合自転車を始めたのは、学生時代に勉強などどうしても運動不足になりました。それで運動のためにやりだしました」というのは山本卓裕さん。「弟と一緒に旅に出て、その旅先で自分の自転車に乗りたいたって色々自転車を物色していました。たまたまこの上林さんの感じのいいプジョーコーナーを見つけ、ご主人と相談の結果「PX50」を買った。これを輪行車タイプに改造して持ち運びが出来るようにしました。」「PX50」にしたのはオフロードを走れる車のわりには軽いのが気に入ったからです。この店で知り合った佐保さん達、プジョー仲間とも早くツーリングがしたい」と張り切っています。

「プジョーは輸入車だが、ヤマハからの部品の補充がしっかりしているので安心してお客さんにお薦め出来る。」と言う上林さんはサイクル仲間、プジョー仲間のよき相談相手となっています。

どうぞ有効にご活用ください

総合ポスター／総合カタログ



●総合ポスター



●総合カタログ

ヤマハの全機種を収録した新しい総合ポスター、総合カタログが用意されました。「天気の良い日はバイクに乗ろう」を合言葉に、バイクの機能のもっとも美しいアングルを総合的にとらえてデザイン化したものです。ポスターはB全版カラー。お店のもっとも目立つところにお貼りください。お客さまとバイクのある生活の楽しい話題をつくりまします。そして、これにはと思うお客さまには総合カタログをどうぞ。バイクの魅力が大きな迫力をもってお客さまの心をとらえる構成です。

道を選ばない強靱なメカニズム。「走り」を一新。

ヤマハ・モトバイク 新発売。

(サイクルの概念を忘れてください)

サイクルではありません。と言ってもオートバイでもありません。モトバイクはモトバイク。「こぐ」という足のエネルギーは変わりませんが、前・後車輪につけられたクッション付きサスペンションが、サイクルでは走れなかった悪路走行をはじめ可能に。しかも、この卓越したメカニズムを精悍なデザイン、鮮烈なカラーリングで大胆に表現。まさに、少年の夢をカタチにしたクルマといえます。モトバイクはMB1とMB2の2タイプ。ヤマハから新発売。

ここが違う。モトバイクのメカニズム

●クレードルタイプ・フレーム

オートバイに使用されているフレームは、一

般にクレードルタイプ。ねじれ剛性の高さは定評のあるところ。アクシデントの起りやすいオフロード時でも安心です。

MB1: コンペティション・イエロー

MB2: コンペティション・ライトグリーン

●クッション付きサスペンション

フロントサスペンションはオイルクッション(ストローク65mmのセリアーニタイプ)。リアはスイングアームと組み合わせたスプリング式クッション。悪路、段差でも安全に走行ができます。

●ブロックパターンタイヤ

太さは2.25インチ。くっきりと見えるタイヤの凹凸が歯車のように路面をがっちりとかちます。

●ドラムブレーキ

80mm×19mm(ドラム径×ライニング巾)の強力なブレーキ。雨中での制動力も抜群です。



●バナナシート

一般のサイクルに比べ、2倍も長いシート。シート高は710mmから800mmまで5段階に調整可能。身長135cmぐらいの少年から大人まで理想的なライディング・ポジションが選べます。

●ハンドル

MB1はブリッジ付きハンドル。荒っぽいライディングにもビクともしません。オフロードに最適です。

MB2はアップハンドル。一般道路はもちろん、悪路でもたえず楽な姿勢で走ることがができます。

標準現金価格: ¥46,800

YAMAHA MOTO-BIKE

ヤマハ・モトバイク

ヤマハ発動機株式会社

〒438 静岡県磐田市新貝2500 TEL05383(2)1111



MB1