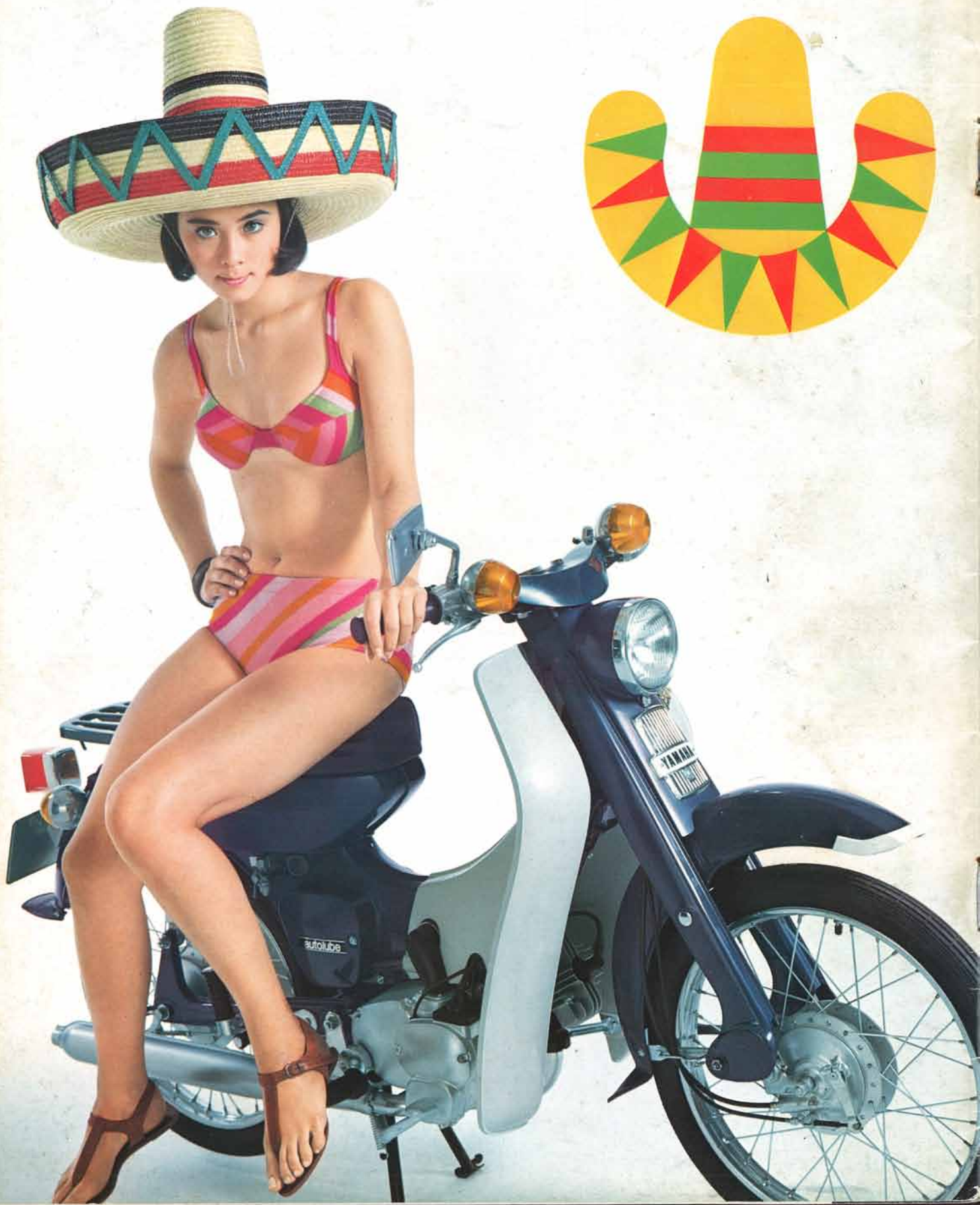


# ヤマハニュース

YAMAHA NEWS No.60



ヤマハ41-70 U7



# 巫女さんもメイトです



縁結びの神、福の神として有名な出雲大社の巫女さんもヤマハメイトで通勤です。出雲大社は、大黒さまの名で親しまれる大國主命（おおくにぬしのみこと）をまつた神社です。八雲山、鶴山、亀山の緑を背景にして、檜皮ぶきの屋根に千木をのせた雄大な

社殿がそびえているさまは、神話の国出雲を代表するものといつてよいでしょう。この尊厳な神域の中で、敬けんに神に仕える巫女さんにも、軽快なスラックス姿でヤマハメイトを走らせるような、活発な一面があるのです。





プラン No. 1

メイト増売プラン  
のご案内

ヤマハ  
ソンブレロセール

若葉の季節、さわやかな初夏はオートバイの絶好のシーズンです。ちよつとソコまでという使い走りにも、風を切つて気分よく乗れるのがきょうこの頃の時侯、いわばメイトの季節、増売のチャンスです。

この好機に

ヤマハ

ソンブレロ

セールで

お店の躍進を  
図つてください



増売プラン  
No. 1



あなたのお店が  
ヤマハソングレロ  
セールに

ご参加された場合は

ヤマハメイトお買上げの

お客様へのプレゼントと  
豪華賞品が当たる楽しいクイズの

2本建てができます

▼期間は

6月1日から7月31日までの二ヵ月間

▼第1のプレゼントは

ヤマハメイト50U5D/U5E  
ヤマハメイト70U7/U7E  
のお客様が対象です

あなたのお店からヤマハメイトを購入され  
たお客様に、ヤマハ特製のソングレロを、  
贈呈するプランです。

ことしはメキシコ・オリンピックの年。ソ  
ングレロをかぶってメキシカンムードを楽し  
んでいただこうという趣向です。

▼第2のプレゼントは

豪華賞品がバッチリ当たる  
楽しいクイズです

特賞は最大の人気を呼んでいるヤマハトラ  
ール250DT1、またはヤマハエレクトロ  
ン、ほか上記のように多数の賞品が用意され  
ています。対象はあなたのお店のお客様、  
そしてこれからお客様になるひと全員で、  
だれもが応募できる楽しいクイズです。

# ヤマハ ソンプレロ セール クイズ

で 当たる 当たる  
豪華賞品

- 特賞 ヤマハトレール250 DT1  
またはヤマハエレクトーン  
B5型  
..... 1本
- 1等 ヤマハメイト50U5D  
またはヤマハローポート12  
..... 2本
- 2等 ヤマハギター.....  
.....20本
- 3等 ヤマハ特製メキシコ風ポン  
チョ..... 100本
- 4等 ヤマハ特製キーホルダー  
..... 500本



そしてクイズの問題と応募用紙は、あなた  
のお店からお客さんにちよくせつ手渡してい  
たきます。つまりクイズに応募するお客さ  
まは必ずあなたのお店に足を運んでいただ  
くことになるわけです。

そこで、新しいお客さんをキャッチ、新規  
需要層を開拓できるというわけです。

そしてこのセールをより積極的に、より効  
果的に実施するために、

- 店頭用の大判ポスター
- 目をひきたれ幕
- 新聞折込み用のチラシ
- ダイレクトメールのハガキ
- どこにでも貼れるステッカー
- しゃれた三角旗

▼クイズの応募用紙 などが用意されてい  
ます。お店を美しく飾り、お店の印象を高め  
ることに、おおいに役立たせて下さい。

ヤマハソンプレロセールは  
お店とお客さんをつよく結びつけます  
お店をきれいに飾り  
お店の印象を高めます。  
そして  
新しいお客さんを開拓します。

ソンプレロとは、スペイン語でいう帽子の  
こと。中南米諸国で用いられている帽子の山  
が高く、縁が広く巻きあがっている陽気な帽  
子で、とくにメキシコが有名です。  
またポンチョとは南米で広く着用されてき  
た貫頭衣で、長方形の布の真中に頭をとおす  
あながあり、ここからかぶって前後にたらし  
て着用する愉快的な衣服です。

# ヤマハ ダブル(125・250)タイトル 獲得に好調なスタート!

1968年度世界選手権ロードレース開幕



本年度世界選手権ロードレースは四月二十一日、ニュルブルクリンクで行なわれた西ドイツGPによって十二回戦シリーズの火蓋をきった。このレースで、ヤマハは125cc、250ccに出走、予想にたがわぬ圧倒的な強さをみせて両クラスを制覇、ダブル・タイトル獲得に好調なスタートをきった。

## ヤマハ、世界GP

### 第一戦に圧勝

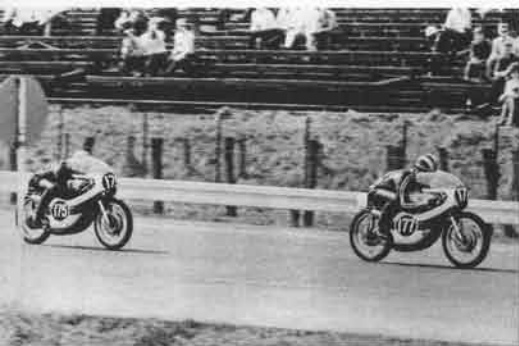
ことしの世界GPシリーズは、昨年と変わって西ドイツが第一戦となり、いよいよ六月にわたるタイトル争覇の激戦を展開するわけであるが、一二五cc、二五〇ccのダブル・タイトルを目指すヤマハは、この第一戦の晴れ舞台を二連勝で飾り、一周4・8マイルのコースを埋める約十五万の観衆に予想をはるかに上回る実力をみせた。

2サイクル、オートループ、世界最強のマシンとたたわれる4気筒に乗車したファイル・リード、ビル・アイビーの両エースは、一度も他車の先行を許さず、新記録を樹立して堂々の優勝を飾ったのである。

リードの楽勝——一二五cc級レース  
アイビー独走——二五〇cc級レース

まず一二五cc級レースでは、地元のハンズ・ゲオルク・アンシャイトがスズキ工場レーサーで出場すれば、東ドイツのMZ、スペインのアルタコも大挙して出場し、チャンピオン、ヤマハに対抗する構えを見せた。しかしリードの乗るヤマハの出足は鋭く、ワン・ラップ10秒以上の差をつけ、13ラップを殆んど





ストレートコースをカウリングに身を沈めるようにして飛ばすヤマハ・カップル



スタート直後の第1カーブを1、2位で通過しようとする177リードと175アイビーのヤマハ(125cc級レース)

### 125cc級レースの結果

13周100.7km

1.	P. リード	ヤマハ	44' 29" 9	136.4km/h
2.	H.G. アンシャイト	スズキ	46' 02" 2	131.3 "
3.	S. モーリンガー	M Z	46' 40" 8	129.5 "
4.	B. ブルーン	"	46' 41" 2	129.4 "
5.	K. アンデルソン	"	47' 53" 5	126.2 "
6.	K. キャラザース	ホンダ	48' 03" 2	125.7 "

☆最高ラップはアイビー(ヤマハ)の3'22"0=138.1km/h  
で新記録、レース記録も新記録。

独走のかたちで走破、レース新記録を樹立してタイトル戦第一ラウンドの勝利をおさめたのである。またこのレースで途中で惜しくもリタイアしたアイビーはラップ新記録をマークして観客の声援に応えた。

つづいて行なわれた二五〇cc級レースはアイビーが元気なところをみせ、レース記録および最高ラップ記録を更新するひとり舞台の活躍で優勝した。なおこのレースでは日本GPで顔なじみのアンデルソンがヤマハ二五〇TD1レーサーで三位に入賞、また四位にもヤマハが入った。



# 速報

世界GP第二戦のスペインGPは五月五日バルセロナ市郊外のモンテジュイチ・サーキットで行なわれ、ヤマハは一二五cc級レースでアイビーが最高ラップを樹立し、二五〇cc級レースではリードが最高ラップを樹立して優勝の栄冠を飾った。

## ヤマハ、スペインGPにも勝つ

今シーズン初の表彰台に立つ一二五cc級レース優勝のアイビー・リード（右から二人目）

自信に満ちた走法でまっしぐらにゴールにすすもビル・アイビー（二五〇cc級レース）



### 250cc級レースの結果

17周131.7km

1.	B. アイビー	ヤマハ	55' 51" 9	141.4km/h
2.	G. モロイ	ブルタコ	58' 53" 1	134.1 "
3.	K. アンデルソン	ヤマハ	58' 57" 4	134.0 "
4.	R. ゴールド	"	58' 59" 6	133.9 "
5.	J. フィンドレイ	ブルタコ		1周遅れ
6.	H. サンビアゴ	オッサ		"

☆最高ラップはアイビー（ヤマハ）の3'13"4=144.2km/h  
で新記録、レース記録も新記録。



# シンガポールGPで3優勝 長谷川、本橋が大活躍



大車輪の活躍ぶりをみせた本橋選手は、ずらり報道陣にかこまれてインタビュー攻めにあう。



勝利のレイを首に、意気揚々とひきあげてくる長谷川選手



100cc級、オープン級の2クラスに優勝、250cc級レースでも長谷川弘選手について2位入賞と大活躍の本橋明泰選手

オープンレースでノートン、マツチレスなどの重量級をしがえて走る長谷川弘選手

100cc級レース 10周4.8km				
1.	本橋明泰	ヤマハ	27'13"4	105.79km/h
2.	A.U.Teck Wing	"	27'58"0	100.29 "
3.	Harry Tan	スズキ		1周遅れ
250cc級レース 10周48km				
1.	長谷川弘	ヤマハ	24'35"8	117.22km/h
2.	本橋明泰	"	24'36"4	117.00 "
3.	安良岡健	カワサキ	25'00"0	115.20 "
オープンレース 60周 288km				
1.	本橋明泰	ヤマハ	2°26'59"7	117.55km/h
2.	長谷川弘	"	2°28'02"4	108.42 "
3.	Lee Wing Sang	ホンダ6		2周遅れ "

東南アジアで最大、日本でもおなじみのシンガポールGPが4月15、16の両日にわたって開催された。コースはシンガポール市郊外の1周4.8kmで、レース種目は100cc、125cc、250cc、オープンの4クラス。このうちヤマハは125ccクラスを除く3レースに参加し、文句ないレース展開で上位を独占、3優勝の栄冠を獲得した。

シンガポールGPも回を重ねるごとに一段と充実した内容を見せてきており、その成果も高く評価されるものとなっているが、今回のレースでもヨーロッパの一流どころがレーサーをおくれば、ホンダ、スズキ、カワサキの工場レーサーも加わり、世界GPなみのレース展開でコースを埋めた10万の観衆の期待に応えた。この規模のもとで、ヤマハは出走全クラスの優勝をとげたのである。レース結果は次のとおり。



ヤマハのマーク

# 日本 行アリ を走る



モータースポーツ・ファン待望の第五回日本グランプリ自動車レースは五月三日、富士スピードウェイに一六台の出走車と十二万におよぶ観客を動員して盛大に行なわれました。

ツーリングカー、GTカー、フォーミュラカーのレースに次いで、期待の日本グランプリがスタートに付いたのは午後二時。この二五台の出走車の中にはヤマハの技術が生かされた三台の「トヨタ7(セアン)」が参加しており、二座・オープンボディにはヤマハのマークがくっきりと画かれ、その精悍な姿がひととき印象的です。

レースはTNT(トヨタ・ニッサン・滝レッシング)の激突という下馬評どおりの激しいレース展開となりましたが、3/エンジンを積む初出場のトヨタ7はレース中盤にはシボレーの5・5/エンジンを積むニッサンR381を激しく追って2位に上がり、スタンドの大観衆をわかせました。結果は総合で8位、9位、GP-IIIのクラスの優勝をとげました。

なおクラブマン・ツーリング部門では常勝のスカイライン2000GTをおさえ、ヤマハ技術のトヨタ1600GTが1、2位を占め、大きな話題となりました。

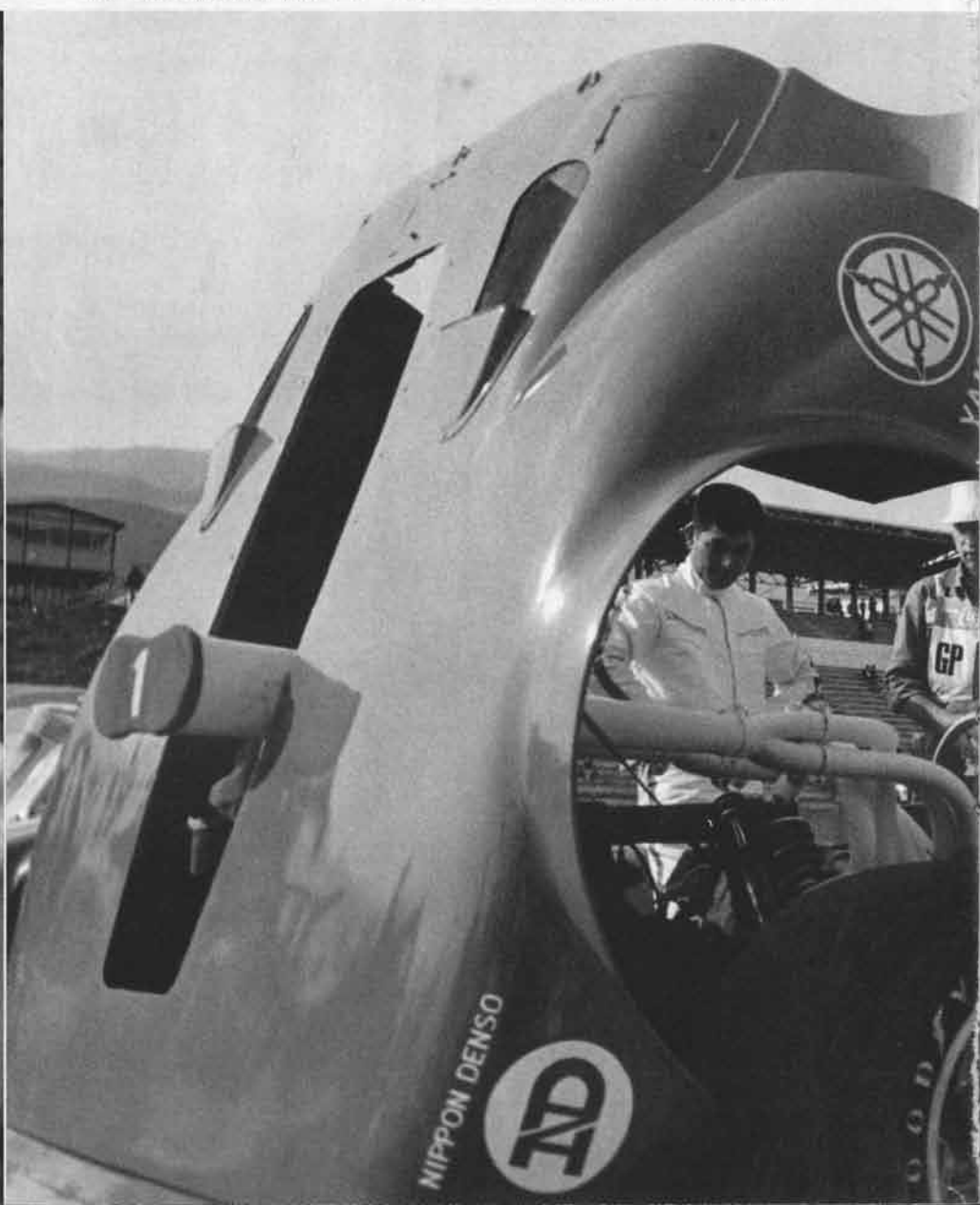


クラブマン・ツーリング部門で、殆んど独走のかたちで優勝したトヨタ1600GT（大岩 隼矢ドライバー）  
 快走するトヨタ7。このゼッケンNo3はGT  
 Ⅲクラスに優勝（大坪善男ドライバー）

テレビCMでおなじみの福沢幸雄選手。レース中盤では2位に進出し注目をあつめた。

V型8気筒3ℓの燃料噴射式エンジンをミッドシップにおいたトヨタ7。エキゾーストをハイ・アングルにおいたものと、ローアング

ルにおいたものの2種があり、最高速度はゆうに300km/hを越える快足の持ち主だ。エンジン・フードのヤマハマークが印象的。





# 新装開店

# ヤマハが

# いっばい

尼崎市  
関商会さん

- 既存のオートバイ販売店ばかりでなく、電気器具販売店なども見てまわり、店舗の改装の参考にした。
- 1メートルおきに大型蛍光灯を取りつけ、思い切り店内を明るくした。おかげで、夕方などはひととき目立つ。
- 陳列台を床より20センチほど高くした。商品にもホコリがつかない。
- 陳列台のタイルは、オレンジ色と黒色との市松模様。壁の腰板もオレンジ色にし、シャレた雰囲気を出した。



- 壁は白色にし、清潔さを出した。整備工場が別棟にあるので、油じみたりはしない。
- 壁板と壁板の間はアルミのジョイントでとめ、壁板がよこれたら容易にとりかえられるようにしてある。
- 店舗中央にあるYAMAHAの幕は、じつはボロかくし。柱のないのをカバーするためにとくに太い梁を使ったが、これをかくすという目的もあって、1石2鳥。
- すまいに通じるドアをアルミサッシ枠の模様入りガラスとした。そのため店の奥に住居があるようには見えない。
- コンクリート床は、いそがしさにかまけて、まだ仕上げがすすんでいない。いずれグリーンにでも塗るつもり。
- 別に整備工場があるが、バンク道具、コンプレッサー、バッテリー充電器ぐらゐは店先きにおいておかないわけにはいかなかった。

お店の新築や改装の参考にと、遠方から関さんのお店を見学に来る販売店さんがあとをたちません。

さんがどんどんふえています。

新装開店後の出足は好調です。新規のお客費は四十万円前後ですみました。

店舗の広さは八坪（十四・四平方米）。改装費は四十万円前後ですみました。

繁華街によくみられるように、間口二間、奥行き四間という細長いお店ですが、少しも窮屈さを感じさせません。簡素で明るく、合理的にと、こまかいところにもまで十分気をくばって設計してあるからでしょう。しかも、いたるところに、経営者である関悦次さんのアイデアが生かされています。

ここに紹介するのは、尼崎市東難波町にある関商会さんのお店です。心気一転、おおいにヤマハを売りまくろうと、今月の二月に徹底的に改装したものです。

お客さんをふやし、売上げをグンと伸ばすために、店舗の印象がどんなに大事かは、いうまでもありません。それだけに、どこのお店でも、新築や改装にあたっては、一生懸命工夫をこらしています。

- アルミサッシのワクの中におさめた大型ガラス1枚で、ショールームの感じを出した。
- ガラスに張った金文字のYAMAHAの文字が印象的。
- 関さんもユニフォーム姿でお客さんに応待。

- 陽よけをかねて、思い切っ大きな矢羽根マークのヤマハの看板。フリーのお客さんも急にふえた。
- 店の戸じまりは上げ下げ式のシャッターで。



- ヘルメットなどの用品類も、お店にはなやかさをそえるが、なんでもゴテゴテかざりたてないよう、気をくばっている。
- 部品の在庫は10万円をこえている。
- ステレオから流れる音楽が、勤めがえりに寄ったお客さんをくつろがせてくれる。



- 各車ごとに大きな価格表。車種も豊富なので、ヤマハだけでもお客さんは満足。
- ご存知世界チャンピオン、B・アイビーの写真やヤマハの小旗、ポスターなどを店内のアクセサリーに。
- 社名電話番号入りのキーホルダーを、パンクで寄った見知らぬお客さんにもサービス。

# レーザー仕様のフロントフォーク

＝ヤマハトレール250DT1＝



ヤマハトレール250DT1のフロントフォークは、荒地走行に備えて国産市販車で最大のクッションストロークをもち、抜群の強度をもつレーザー仕様の本格設計です。そこで今月のヤマハ技術手帖は「DT1」のフロントフォークの特長を解説しました。

## ショックの吸収過程

みなさんすでにご存知のように、フロントフォークの果たす役割は走行中に路面から受けるショックを緩和させるもので、その働きは、まず衝撃のショックをコイルスプリングが吸収し、そのときのエネルギーを減衰力機構を介して内部のオイルに発散させるという機能をもつものです。

スプリングの吸収できるエネルギーは次式のようにストローク(S mm)とバネ定数(k kg/mm)によってきまっています。

$$E = \frac{1}{2} k S^2$$

こうしてスプリングに与えられたエネルギーは、スプリングが伸びることにより吐きだされるのですが、内蔵のオイルダンパーの働きでオイルの中に吐きだされるのです。オイルの中に吐きだされたエネルギーは熱と変わり、オイルの温度上昇という結果になるわけです。そしてこの機能を十分に発揮するようにつくられたのがヤマハトレール250DT1のフロントフォークなのです。

## やわらかいクッション

従来のフロントフォークと大きく異なるところは、外観からもわかるとおりコイルスプリングをインナーチューブの内側に納め、ク

ッションストロークを大中に長くかつている点です。そしてこのタイプのはレーザー等によく用いられているもので、とくにイタリアのチェリマニ(セリアーニ)のフォークに見られるものです。

コイルスプリングをインナーチューブの中に内蔵するということは、シート高からきまってくる限られたフォーク長さで、いままでのスプリング外装のものよりもクッションのストロークが大きくとれる利点があります。トレール車のような不整地走行の場合、やわらかいクッションでしかも吸収エネルギーの大きなことが要求されます。またそれが優れたクッションの必須条件でもあるのです。

この要求を満足させるには、前式からも分かるようにクッションのストロークを大きくとることが必要です。つまり前式で述べたSを大きくすればEが大きくなるというわけです。もちろんkを大きくとることによりEを大きくすることはできますが、これはトレール車のような場合は良策ではありません。kを大きくするということは、バネを硬くするということと、やわらかいクッションということに反することになるからです。

とすると、必然的にkは小さく、Sは大きく、そしてEを大きくするということになるわけです。(第2図参照)

## 数多くの優れた特長

このほか、コイルスプリングをフォーク内に入れることの利点は数々あります。

●長いフォークにもかかわらず比較的重量を軽くすることができます。

●スプリングの交換およびチューブアッセンブリーの交換が容易である。

●とくにスプリングの交換が容易であるということは、自分で好みのスプリングをつくり、適時入れかえるのに便利です。

●外観上では、スプリングおよびフォークカバーがないため野山を走るのに適した軽快な機能美がある。

●俗にいうカモシカのような脚線美が楽しめるわけです。

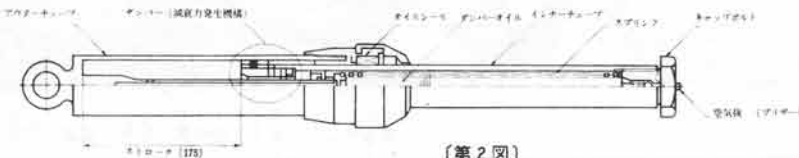
最後にもう一つ。クッション性能を高める要素として、スプリングのほかに減衰力発生機構すなわちダンパーがあります。ダンパーの働きは前述したとおりですが、

このダンパー作用についてもヤマハトレール250DT1のフロントフォークでは特殊な機構を設けて大中な改良が施されています。さらに、絶対に曲がらないインナーチューブやエヤブリーザー(空気抜き孔)など、いままでの車にはみられないいろいろな長所を備えています。


そしてこの優秀なフロントフォークが特殊リヤクッションとのコンビネーションにより荒地においても壮快なライディングを生みだしているのです。




どうぞ、お客さまにはこのDT1のフォークの特長もよく説明してあげてください。現時点で、コイルスプリングをチューブ内におさめたレーザー仕様のフロントフォークを採用している量産モデルは、「ヤマハトレール250DT1」だけです。

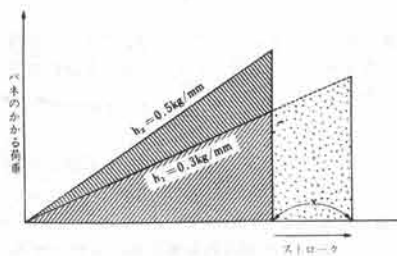
〔第1図〕  
ヤマハトレール250DT1のフロントフォーク構造



〔第2図〕  
 $k=0.3 \quad E = \frac{1}{2} \times 0.3 \times 100^2 = 1500 \text{ kg} \cdot \text{mm}$  となつて  の面積に相当。

$k=0.5 \quad E = \frac{1}{2} \times 0.5 \times 100^2 = 2500 \text{ kg} \cdot \text{mm}$  で  の面積に相当。

同じバネ定数でもクッションストロークを伸ばすことにより吸収エネルギーを増大できます。k=0.3でk=0.5相当の吸収エネルギーを得るにはXつまり  +  =  となるわけです。





# 走れよ メイト

白熱の大レースが展開される千葉県・船橋競馬場——ここで活躍する騎手や調教師、獣医さん、いろいろな人たちの間にヤマハメイトのファンがふえています。

競馬場の広さは、ひとつの町がスッポリ入ってしまうぐらいあります。だから、競馬場内での作業や、通勤用に、便利なメイトは大きな威力を発揮します。

競馬場に隣接した高橋輪業競馬場営業所の経営者、高橋茂雄さん(42才)の積極的な努力で、本命メイトはグングン伸びています。





装蹄師・岡田寅雄さんの所属する装蹄所でも  
4台のヤマハメイトが働いている。馬への愛  
情はメイトへの愛情につうじる。

# 走れよ メイト

「調子はいいよ、今日も本命」「ヤマハメイ  
トも対抗車なし！」高橋輪業競馬場営業所の  
朝は早い。



走れよメイト！広い広い競馬場では、ヤマハ  
メイトは必需品。メイトで走れば気分も爽快。

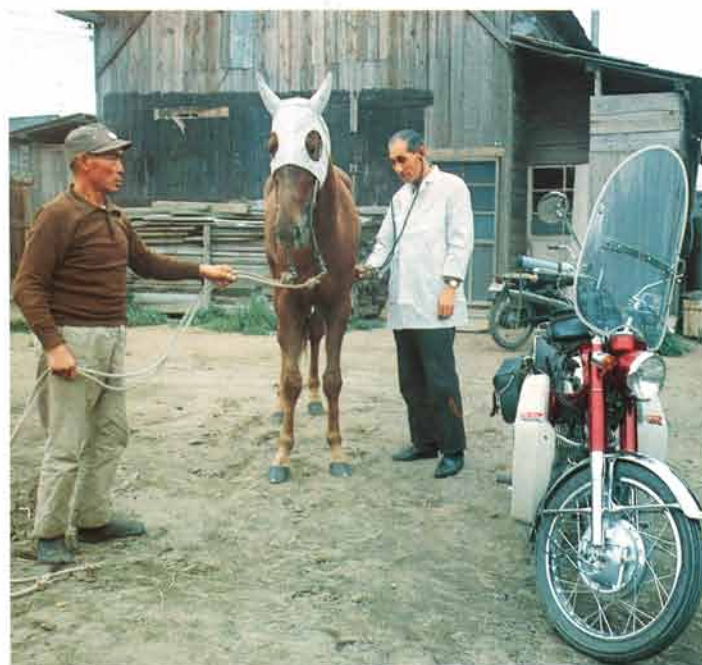






高橋さんはヤマハメイトの調教師。だから、お客さんのヤマハはいつも快調。

村岡泉ドクターもヤマハスポーツで往診。ダブルシート両側には太い注射器がつまった診療カバンが取付けられてある。オートバイはこれで16台目という元気な先生だ。







新発売

# trail

## 冒険のために生まれたオートバイ!

トレールとは踏みつけて道をつくる意味。  
 ヤマハトレール250DT1は、その名のとおり  
 道なきところに道をつけて走る、まったく新  
 しいタイプのオートバイ。悪路に強い本格的  
 ツアール  
 5ポートエンジン。がん丈なフレーム構成。  
 驚異の登坂力35°… 山坂を征服するメカニズ  
 ムは万全です。たくましく走る楽しさを求め  
 るなら、トレールをお選びください。



ヤマハトレール 現金正価 ¥193,000

# YAMAHA 250DT1

- 登坂力=35°
- 最高出力=18.5ps/6000r.p.m.
- 最高速度=120km/h
- 最大トルク=2.32kg-m/5000r.p.m.
- 最低地上高=245mm
- 総排気量=246cc
- 燃費=40km/l(40km/h)
- 空速機=前進5段
- 全長=全巾×全高=2060×890×1130mm
- タイヤ=3.25-19=4PR(前)
- 4.00-18=4PR(後)
- 車輻重量=112kg

混合ガソリンを使わない  
**ヤマハ**  
**オートルーブ**  
 ヤマハ発動機株式会社

若人の中で爆発的な人気のDT1にはキャン  
 ディオレンジ仕上げの燃料タンクもあります

# 快勝! ヤマハトトレール250DT1

本格派トレールの決定版として、早くも若者たちの心をとらえているヤマハトトレール250DT1は、各地のモトクロスでも快勝。ますます人気を高めています。

オートバイの用途に新境地をひらいたヤマハトトレールは、純正ヤマハチューニングパーツによるわずかな改造で、スクランブラーと

しても工場レーサーにひけをとらない性能をそなえていることが実証されたのです。

スクランブラー専用車とちがって、市街地の舗装路でも遠乗り先の荒地でも、縦横無尽に走り回られる巾広い魅力は男の車ヤマハトトレールだけが持っているものです。



MFJ

全日本選手権・

中部モトクロス

4月18日、静岡県・天竜特設モトクロス場で開かれた全日本選手権第4戦・中部モトクロス大会にヤマハトトレール250DT1を駆って出場した小島松久選手は、他社の工場レーサー群を相手に堂々の力走をつづけ、みごと優勝しました。

MCFAJ

東京モトクロス

でも圧勝

4月28日、千葉県・我孫子特設モトクロスコースで開催された第20回東京モトクロス大会に、グループSSの大月信和選手がヤマハトトレール250DT1で挑戦。泥まみれの激戦のすえ、他車をグンと引きはなして優勝した。



# ヤマハトレールのポスター 工業技術院長賞に輝く



ヤマハニュース五月号の表紙でもおなじみのヤマハトレールのポスターが、第十回全国カタログポスター展で、みごと工業技術院長賞を獲得しました。

この賞は、企画、デザイン、印刷ともにすぐれ、創造性に富み、しかも商品の実用性と調和がとれ、ポスターの将来のあり方を示唆し、購買意欲をそそるトップレベルの作品に与えられるものです。

大阪では五月、東京では九月初旬に、その

展示会が開かれます。

ヤマハニュース前号でもお知らせしましたように、このポスターをご希望のお客さまに一部三百円でおわけしております。残り部数も少なくなりましたので、お早めに、ヤマハ発動機特約店または販売会社、営業所にお申込みください。

なおポスターはタテ一〇三〇ミリ、ヨコ七二八ミリと大型で、ヤマハファンのお部屋の飾りにもふさわしいものです。

## '68 ニューヨーク

### 国際オート

### バイシヨール

アメリカではじめての試みである「インターナショナル・バイクシヨール」が、四月十一日から四日間にわたって、ニューヨーク市で盛大に開かれました。

世界各国から出品された多数のニューモデルが、妍をきそい、はなやかな雰囲気につつまれた会場は、連日の人出でにぎわいました。

とくに、三月に開かれたデイトナGPで圧倒的な勝利をおさめたヤマハオートバイのコーナーは熱心なファンでうずまる盛況ぶりでした。





# ヤマハボートは

## 会場の花形

第七回東京ボートショーが三月二十九日から四月一日にわたって、晴海東京国際貿易センターで、はなばなしく開催され、ここでも各種ヤマハボートは、会場の花形として、ボート・ファンの人気を集めました。

超デラックスの25クルーザーから、ローボートまで、バラエティーに富んだヤマハボート、各種船外機、それにヤマハスノーモビルも加わった、夢いっぱいヤマハコーナーでした。



## タイ国商品展示会で サイアムヤマハを表彰



タイ国商工省からサイアムヤマハに贈られた表彰状。

タイ国商工省主催の第四回タイ国商品展示会が、このほどバンコク王宮前広場で開かれましたが、この会場で、サイアムヤマハが高品質、第一級品の商品であるヤマハオートバイを生産した功績で表彰されました。

サイアムヤマハは、タイ国でもヤマハオートバイを生産するために、ヤマハ発動機と協力して設立された合弁会社で、一昨年からは本格的に稼動しています。

なお表彰状にそえて、金のコイン（Gold dollar）もサイアムヤマハに贈られました。

## 夏のモードは ヤマハとともに

今年も夏のモードのトップをゆくカジユアルウェアの展示会が、大阪は織維問屋の中心地、通称「ドブ池」のイトウビル八階のフロアーいっぱいにくりひろげられ、三月十六日より三日間にわたって開催されました。

今年の展示会にはヤマハオートバイがそのデザインのよさを買われ、織維協会の特別の要請で協賛出品されました。

ヤマハトレール250DTI、ヤマハトレール100L2-C、ヤマハスポーツ125AS1Dなどのニューモデル十台が、はなやかな夏衣装を着飾って立ちならぶソフトムードのマネキンにまじって、ハードな美しさを強調していました。

## ヤマハ神奈川販売店 会議開く

ヤマハ神奈川（株）では三月十三日、熱海富士屋ホテルで販売店会議を開催、その席上で、優秀販売店多数を表彰しました。

会議は市場の分析、今後の拡販策などを議題に、熱心にすすめられ、ついで、なごやかな懇親会にうつりました。



ヤマハ神奈川販売店会議、挨拶するのは森田部長。

# 新居ボート工場に第3工場が完成

中・小型ボートの量産へ

ヤマハ発動機新居工場は、ヤマハボートの需要の増大に迫られて、フル稼働していますが、このほど、中・小型艇の量産を目指して第三工場が完成しました。

第三工場は建坪四千八百平方メートルにおよび、既存の第一、第二工場と合わせて、世界に定評あるヤマハF・R・P・ボートをどんどん生み出していきます。



美人が目立つシヨロンの街。ここで激しい戦火が交わされたとか、早く平和にしたいものです。

## 平和を待つ ベトナムの メイト

ベトナムで爆発的な人気のあるヤマハメイト。



ベトナムに平和が訪れるのはまだ先のことなどといわれていますが、アメリカ・北ベトナムとのパリ会談によって、平和への見通しの明るさが増してきたようです。

こうした動きの中にあつて、ベトナムのヤマハメイトは相変わらず、たいへんな人気もの

です。

アオサイのすそをひるがえして、メイトで買い物に行く若い娘、メイトに二人乗りしてデイトを楽しむ若者たちの姿が目立っています。最近とくにヤマハ50YF5-Sの人气が急上昇しているのも注目されます。

“メイトを売れば利が増える。誰れもがすぐに乗れるヤマハメイト50U5Dは5万7千円

こんにちは  
ヤマハです

# 山陰島根のヤマハグループ



川口輪業と川口社長ご夫妻



勝部自転車店の勝部さんご夫妻(左)



マルケイサイクルのメンバー。前列中央が小林さんご夫妻



星野モーターズの星野さんご夫妻

出雲市に本社をおく有限会社川口輪業さんは、四輪車から二輪車、自転車、そして乳母車、スケートにいたるまで、幅広い商品を取扱っている、いわば乗物の総合商社である。ヤマハオートバイについても山陰随一の販売実績を誇っている。

須佐と掛合にそれぞれ支店をようし、川口福太郎社長以下三十人が、社業の繁栄に努力している。奥さんの朝子さんも常務取締役として経理を担当している。

川口輪業さんの発展の原動力のひとつに、労使の協調があげられる。公私をはつきり区別する川口社長の経営方針も、従業員の好感を得ているが、労使相互の融和と信頼ぶりはお客さんにも好印象を与えている。

勤続十年、十二年というキャリアを持つ社員が各部門の責任者として、かなりの権限を駆使し、仕事の能率を上げているのも同社の

ヤマハ島根株式会社は、山陰における躍進ヤマハの拠点のひとつである。松江市に本社をおき、大田市、鳥取市にそれぞれ営業所をようしている。このヤマハ島根に協力して、二輪車需要の増大に努力している島根県下のヤマハ販売店グループを紹介しよう。



広大な宍道湖をのぞむ。



大社モーターズの岡本さん。

安藤自転車店の安藤さん。



石原自転車商会の石原さん。



杉山モーター商会の杉山さん。



近代的な新店舗の石原モーターと石原さん。



河野モーターズの河野さん。

特長だ。

月に一回、批判会を開いて、仕事の反省をしたり、建設的な意見を出しあったりするほか、従業員が自主的に事故対策委員会を組織して、作業の安全を目指している。

固定客は約四千。自転車販売店として発足して以来、三十年間の努力がきずきあげた信用を基礎に、ヤマハとともに躍進をつづける川口輪業さんである。

縁結びの神さまとして知られる出雲大社は斐川郡大社町にある。出雲大社にほど近い大社モーターズさんは、経営者である岡本智保さんの温厚で誠実な人柄がお客さんの人気を得て、堅実に業績を伸ばしている。

岡本さんはまた、県下でも有数の釣りの名人である。大社町は釣場に恵まれている関係から、釣りファンが多く、釣りを通じて親しくなったお客さんが、多数、ヤマハを使用してくるという。

オートバイばかりでなく、ヤマハ船外機も貸船屋さんなどで活発に使われている。

島根半島の東部に位する平田市では、勝部自転車店さんが、ヤマハオートバイや船外機の普及に力を注いでいる。自転車販売店として創業したのは大正の中ば、平田市では草分けの存在だ。

「オートバイは家庭の生活必需品だ。価格も二十年前の自転車なみ。必ず伸びる」という、経営者の勝部昭一さんの信念が、お客さんの気持を動かして、このあたりの農家ではオートバイは一家に一台から一人に一台の時代になりつつある。

「中古車の販売が将来は新車の売行きにつながる」という考えから、中古車の管理にも力を入れている。この方法は、お客さんの層を厚くするという点で効果があがった。

日本海に面した漁村では、勝部自転車店さんとマーケットリーターの活躍で、船外機が

ほぼ一〇〇%の普及をみている。

飯石郡赤来町の安藤自転車店さんでは、経営者の安藤宏嗣さんが、愛弟と気の合うコンビで、ヤマハを売りまくっている。ヤマハを扱って今年で八年。七〇%の地区占拠率を確立している。

この町を走るバイクは、ほとんどがヤマハのマーク。「ヤマハを売るのが楽しくて楽しくて」。やはり、高性能・高品質のヤマハには、大の魅力を感じています」と安藤さんは意気軒こう。

「今年は、ともかくメイトを売って、完全制覇をとげる」と張切っている。

大原郡加茂町では、マルケイサイクルさんを中心としたヤマハ販売店グループの活躍でヤマハオートバイの占拠率は五〇%に達している。

「お客さんの中には、いそがしい人が多いので、ヤマハは手間がかからない」ということをキヤッチフレーズにして、すすめています」と、同社の経営者、小林康男さんは語っている。ヤマハは故障が少ないうえに「アフターサービスを売る」という小林さんの精神が、お客さんの信頼をかち得ているのだろう。小林さんを含め、社員は六人。一番骨の折れる仕事をみずから買って出る小林さんの人柄に魅せられて、十年勤続の社員を筆頭に、従業員の交替は一度もない。

大原郡大東町にある星野モーターズさんは赤トンボ時代からヤマハを扱ってきた。というよりも、経営者である星野昭さんがオートバイの販売修理ならびに四輪車の整備業者として星野モーターズを設立したのが昭和三十一年であるから、ヤマハでスタートを切ったといつてよい。

「今日のヤマハは、ほかの車と比較して、すべてがバッグン」と、星野さんは強調する。



藤原自転車商会の藤原さん(右)



ヤマハオートバイを満載したトラックが、ヤマハ島根(本社)から、つぎつぎと出動していく。

出雲路をゆくヤマハのロードマン。

「農家では女の人もヤマハメイトに乗っているし、一人に一台となる傾向が強いですね。商店などの配達用にもメイトは手ごろだと喜ばれています」

このあたりも雪の季節が長い。冬の間、下取り車の整備を集中的に行かない、シーズンを待つ。「中古車の整備が不完全だと、お客さんの信用を失なう」という考えから、整備は念入りに行なう。社員は星野さんを含めて腕達者が六人。

須佐之男命による八岐の大蛇退治の故事で名高い仁多郡仁多町でヤマハオートバイの普及に努める石原モーターさんも、ヤマハ第一号車こと赤トンボの時代からの販売店である。

「島根の山間地では、若い人がほとんど他所へ出ていってしまいます。われわれにとっても人口過疎問題が悩みですね。これからは年輩の人や女性にも、もっともっとオートバイに乗ってもらわなければ、と思っています」

経営者の石原さんは、そういうが、アイデアをこらした拡販策が奏功して、高校生の通学用など、新しい需要も生まれている。

石原さん自身、技術者であるため「技術を買ってもらおう」という精神が、石原さんを含めた六人の社員全員の中に生きている。

東に中国山脈がちな仁多郡横田町では石原自転車商会さんが、お客さんの信頼をになって活躍している。

雪のシーズンが長いので、三月をすぎると目のまわるようなそがしさに突入する。

経営者の石原さんは「農家のお客さんには雪の季節になると、車の手入れをしないで、しまいで込んでしまう人が多いので、春になると具合のわるいところがいっぱい出てくる。この点、ヤマハは故障が少ないので、お客さんに喜ばれます。これがないと、われわれは商売にならないが…(笑)」といっている。

大原郡の中心に当る木次町は、桜の名所としても有名である。

藤原自転車商会さんの経営者、藤原勇さんは木次剣道連盟に所属して、事業のかたわら学校の生徒たちの指導を受持っている。長男の守之さんも町の体協の卓球指南として活躍するスポーツ一家だ。

スポーツを通じての交際範囲も広く、期せずして経営にプラスしている。

小学校四年生のころから剣道に打込んできたという藤原さんは「商売にも小さいころからきたえた根性が必要だ」と確信している。

城下町の名残りをとどめる松江市は、島根県庁の所在地でもある。

新聞用折込みチラシなどを活用して、活発なセールを展開する有限会社河野モーターズさんは、市内のヤマハ販売店の中でも筆頭の実績を持っている。

農家のお客さんも多いので、夜間の訪問も重大な日課だ。

河野モーターズさんの店舗に面した道路は自転車やオートバイで通勤・通学する人たちにぎわう。自然、パンク張りや小修理をきつかけに、新しいお客さんを獲得する機会も多い。立地条件に恵まれていることも、発展の要因のひとつになっている。

日本海に浮かぶ隠岐の島では、オートバイ船外機とともにヤマハがトップの実績を占めている。

周吉郡西郷町の杉山モーター商会さんを中心に、ヤマハ販売店グループが結束して、販促にはげんだ結果である。

陸に海に、ヤマハが躍進をとげたかげには杉山モーター商会の経営者、杉山徳男さんの人徳が光っている。

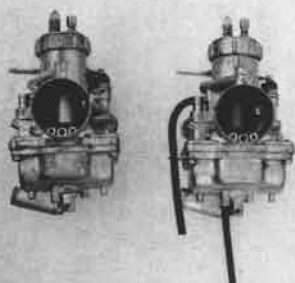
天賦の社交性と誠意とで、杉山さんは島のすみずみにまでヤマハのお客さんをつくっていく。

# 250DT1 をモトクロスーにする

## チューニングパーツ（左）と スタンダード（右）との相違点



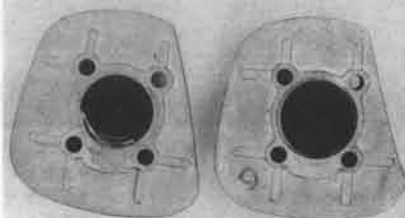
④点火プラグ=B-9E (N) の使用を基準にテスト走行し、その焼け具合からB-8E (N)、B-9E (N)、B-10E (N) より選択します。



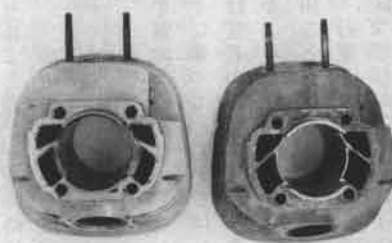
⑤キャブレター=VM30SH の使用となります。外観上では同一ですが、メインボアは4mm大きく、セッティングも異なります。



⑥エキゾースト=マフラー（消音器）から排気膨張管となる。テールパイプは長く、またガードは細かい網目のものとなっています。



①シリンダーヘッド=チューニングパーツは燃焼室の形状および容積が変更され、高圧縮比化されて、点火プラグは真上につきます。



②シリンダー=チューニングパーツはスリーブ入りでなく、内壁はクロームメッキ仕上げとなり、吸・掃・排の各ポートも大型です。



③ピストン=チューニングパーツはピストンリングが1本で、またスカート部も短かく、重量も軽く、高速回転向きとなっています。

“新しいチカラ”の代表、「ヤマハトレール250DT1」は、男の中のオトコの車としてその人気は急ピッチで上昇しており、各地のモトクロス大会でもはなばなしい活躍ぶりを見せています。というのも、DT1は簡単な改造でみごとなモトクロスーに仕上げる事ができるからです。

そこでここに、改造部品すなわちチューニングパーツと改造の手順をご紹介します。

お店のお客さんの中には、レースに参加したいという人も少なくないはず。どうぞサービスを売ると同時にGYTパーツすなわちヤマハ純正チューニングパーツもどんどんお売りください。





DT 1のチューニングパーツは、細かく分けていきますとエンジン関係で12点、車体関係で9点ほどありますが、ここでエンジン関係に重点を絞ってご説明します。車体関係は改造といっても、レースに必要な部品（メーター、ランプその他）を取外すことで殆んど完全なモトクロサーになるよう設計されており、あとはコースに合わせて二次減速比の変更とリヤ・クッション、タイヤなどの交換ですむからです。



⑦ついでポイントの荒れを修正し、点火時期を上死点前2.3mmに合わせます。ポケットテスターを使用すれば確実です。



④点火プラグを装着します。標準車ではB-7Eですが、さらに高熱価のB-9E(N)の使用を基準とし、レースの状況に合わせます。



⑧2本の取付ボルトと、2本のスプリングを外してマフラーを取外し、エキスパンションチャンバーを取付けます。



⑤キャブレターを取付けます。モトクロサーの場合はロードレーサーと違ってエヤクリーナーは絶対に欠かせませんので注意。

以上でエンジン関係の改造作業は終了しますが、レースに使用されるエンジンは常に苛酷な運転をされるため、性能はもとより耐久性のよいことが重要なファクターとなってきます。したがって各部の点検整備は手ぬかりのないように万全を期すことが肝要で、改造の事前に不良個所の発見に留意し、慎重な点検整備を行ってください。コンロッド、大端部ベアリング、クランクピン、小端部ベアリング、クランクベアリング、クランクオイルシールなどのあわゆるクランクまわりの摩耗や損傷の有無にはとくに注意の目をむける必要があります。



⑥オートループのオイル吐出しノズルを取付けます。さらにレース出走に際しては35:1の混合ガソリンを使用します。

チューニングパーツを使った  
改造の手順



①まず標準車のシリンダーヘッド、シリンダー、キャブレターを外し、ピストンピンを抜いて、ピストンも取外します。



②ピストンをチューニングパーツのものに交換したならば、ピストンリングをしっかりとさえてシリンダーを取付けます。



③そしてシリンダーヘッドを取付けます。もちろんシリンダーとの間にはシリンダーヘッドガスケットを使用します。

# 土曜者のページ

## 遠乗会でも

### メイトが快調

群馬県伊勢崎市曲輪町

川端輪店

蜂須賢一 (24才)

わたしは、ヤマハのお客さんをふやすために、まずヤマハメイト50や70に乗ってもらうことにしています。お客さんみずから、ヤマハのよさを知ってもらおうというわけです。また、オートループのよさをよく知ってもらうために、店のまわりにエンジンの図を張っています。新聞の折込み広告も、かなりの効果をあげています。

先日、お客さんと遠乗会をしました。ヤマハメイトも十一台参加しました。山道での力強さに、お客さんは「ヤマハはすごいノ乗り心地もとてもよい」と喜んでおられました。

## あなたのお店のお客さん この人をご存知ですか？

街や村で見かけたヤマハのお客さんをスナップしました。名前も住まいも職業も、もちろんわかりません。あなたのお店のお客さんかも知れません。このお客さんの名前と住所、そして、このお客さんにヤマハを売った、あなたのお店と住

## わたしはヤマハを

### すすめます

京都市中京区西ノ宮馬代町二ノ二

渡辺自転車商会

渡辺義晴 (23才)

お得意さんが、車を指定して買いにきた場合は、お客さんの希望どおりにしています。わたしの意見をお聞きくださるお客さんにはヤマハの特長、よいところをこまかく説明して、おすすめしています。

お客さんからも好評です。ヤマハメイトを買われたお客さんが、同じ会社の人で、車を乗りかえようとしているお客さんを紹介してくださり、紹介されたお客さんが、また新しいお客さんを紹介してくれるといったケースがありますが、こんなときこそ、心からお客さんの有難さを感じます。

所をお知らせください。

記念品を差上げます。×切は七月末日。

〔ヒント〕海をはさんで二百メートル先きはほかの県。この県境を往復するフェリポートのお客さんです。

★ヤマハファンにぴったりの、ティーンズの雑誌！

# ボーイズライフ

## 挑戦野郎

毎月9日発売

## 黄金のキバ

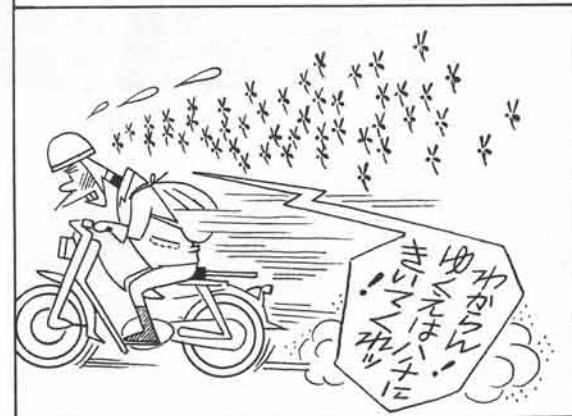
Zと呼ばれる男  
第2話

現代っ子の夢と希望にこたえて誕生したデラックスな10代の雑誌です。若人の話題を独占するカラー特集をはじめ、科学記事、世界のニュース、アクション小説などを毎月提供しています。全国の中・高校生の話題を独占！

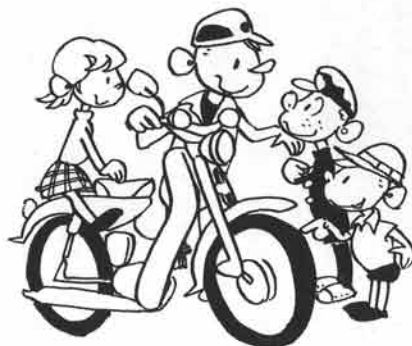
小学館



# RENDAI 愛のバイク お巡利



## メイトの話題



### プラモデルで将来のメイトづくり

北海道小樽市稲穂町のフレンド商会さんでは、未来のメイトファンを育てるために、近所の小中学生とグッと親しくなるための努力を つづけています。

オートバイを販売修理するかたわら、小学生を対象に各種のプラモデルを販売し、組み立てのたのしさを教えます。プラモデルの組み立てが好きな子供は、やがてはモベツトなど、機械ものに関心を持つようになること、経営者の本間孝利さん（43才）が考えているからです。まさに販促百年の計です。

本間さんはまた、お客さんの話には、どんなことでも、よく耳を傾けること。どんなときでも元氣よく「またいらっしやい！」と挨拶することをモットーにしています。

他の店が売った車のバンク修理でもころよく応じ、ついでにリムの狂いやチェーンの張り具合、オイルの量目なども調べるようにしています。

こういうこまかい心づかいで、本間さんはお客さんをふやしています。



# 空の勇士

和歌山県田辺市・畑平モーターズ  
畑平庄之助さん



ノモンハン事変当時の畑平さんの  
遺姿。「白いマフラーをなじかせ  
た航空隊の連中を見て、女学生が  
ワーッと泣いたものでした。」



ヤマハスポーツを売る現在の畑平さん。

和歌山県田辺市にある畑平モーターズの経営者、畑平庄之助さん（52才）は、非常に温厚な人柄でお客さんの信頼を得ている。この畑平さんが、ノモンハン事変から第二次大戦の終局まで、つねに最前線にあって、いくども死線をくぐりぬけてきた空の勇士であると聞けば、だれでも意外に思うにちがいない。支那事変が起きた昭和十一年、十九才で自動車隊に入隊した畑平さんは、昭和十三年に陸軍航空隊に編入。九州の大刀洗飛行場で訓練を受けた。

やがてノモンハン事変がはじまる。畑平さんはモンゴルに近い白城郷の飛行場から、初の爆撃行にとびたつた。その日から、つねに死に直面した毎日が始まったのだ。

南支の広州を爆撃した折りのこと、飛行機の故障で敵陣の真つただ中に不時着。同乗の中隊長と二人で、愛機に火を放って脱出しようとしたが、ときすでにおそく、ウソカのような敵兵にとりかこまれてしまった。二人は大河にとび込んで逃がれ、助かったのはまったく奇跡的であった。

また、ある日の爆撃行では、目指す敵の姿どころか、猫の子一匹見えないので、くわしく敵情をさぐるうと、機銃掃射をしながら低空飛行に移ったところ、田んぼの中の白壁の

家から小銃の乱射を受け、エンジンから黒い煙をはきながら、なんとか基地へたどりついたこともあった。あとでかぞえたら、愛機には二十二、三発も敵弾が当たっていた。

第二次世界大戦も終りに近い昭和二十年、畑平少尉は、茨城県筑波で特攻教育の教官をつとめていた。そのかたわら、サイパン島などへの爆撃にも加わったが、すでに相手はレーダー網を完備していたため、出動した六機のうち、帰還できたのは畑平機をふくめて、わずかに二機という日もあった。

恐ろしさを知らぬ、この空の勇士にも、苦しいと思ったことがただ一度だけあった。お母さんの死を満州で聞かされたときである。危篤だという知らせは、そのいく日か前に畑平さんの耳に入っていたが、私情をこらして攻撃にとびたち、連続三十回にもわたる出撃から開放され、これからお母さんに会いに行けると考えた矢先きだっただけに、深い悔恨の情となって、畑平さんの胸をつきさしたのだ。

畑平さんは航空三千二百時間で終戦を迎えた。同期生百四十人のうち、消息の途絶えていないものわずかに三人。

畑平さんはいま、平和な南紀の太陽の下でヤマハスポーツの普及に努めている。

# 丈夫で長持 安上り

強い新船材  
F. R. P

# ヤマハ和船

最近さかんに各地の漁村で、構造改善策や、漁法の合理化などがおしすすめられています。このような傾向に呼応して、ヤマハでも漁村の近代化を促進するF. R. P.製の和船を完成しました。F. R. P.はごぞんじのように、ヤマハボートに使われている、ガラス繊維強化プラスチックで、鉄より強くアルミより軽いといわれる、船材で、水を吸わず、海水等におかされないなどの特長はよく知られてい

ますが、このような性質が十二分に生かされ、画期的な和船が誕生したのです。

木製の和船にくらべると、丈夫さ、軽さ、もちのよさは抜群。その他、作業に合わせて考えられたヤマハ独自の使いやすい船型、スピードボート設計の経験から生れた、波切りのよさ、スピードの出やすさなど専門家にも注目されています。とくにヤマハ船外機との併用で大きな働きをする和船です。



W-16

## ヤマハ和船W-16仕様

全長…………… 4,900mm  
全巾…………… 1,300mm  
深さ…………… 546mm  
重量…………… 150kg  
速度…………… 15~20km/h  
適応エンジン…………… 4~6PS  
定価…………… ¥ 123,000  
税込定価…………… ¥ 132,000  
※運賃(実費)は別途に申し受けます

## ヤマハ和船W-18仕様

全長…………… 5,600mm  
全巾…………… 1,470mm  
深さ…………… 521mm  
重量…………… 160kg  
速度…………… 15~25km/h  
適応エンジン…………… 6PS  
定価…………… ¥ 134,000  
税込定価…………… ¥ 144,000  
※運賃(実費)は別途に申し受けます



# ヤマハ全車種カタログ

“求めやすく、売りがよく。”—あらゆるお客さまを満足させるヤマハ車がさらに豊富な車種揃えでみなさまのお手もとへお届けできるようになりました。

ヤマハスポーツ125AS1デラックス



5ポルト・15馬力オートトループ・2キヤブ・5段変速・130km/h・緑引き燃料タンク  
現金正価 13万7千円

ヤマハトレール100L2-C



8.5馬力オートトループ・4段ロータリ変速・95km/h・アツブマフラー・エンジンガード付  
現金正価 8万2千円

ヤマハメイト50U5D・U5E デラックス



自動クラッチで運転のじずかしがない安全なモペッド。U5Dはキック、U5Eはセル付  
現金正価 U5D 5万7千円  
現金正価 U5E 6万4千円

ヤマハスポーツ125AS1スタンダード



5ポルト・13馬力オートトループ・2キヤブ・5段ロータリ変速・120km/h・車重99kg  
現金正価 13万5千円

ヤマハトレール125AS1-C



13.8馬力オートトループ・2キヤブ・4段変速・125km/h・エンジンガード付 新発売!!  
現金正価 13万9千8百円

ヤマハメイト70 U7・U7E デラックス



背広のままで、スクートのままで気がるに乗れる経済車。2人乗りもOK。U7Eはセル付  
現金正価 U7 6万3千円  
現金正価 U7E 7万円

ヤマハスポーツ180CSI-E



21馬力オートトループ・2キヤブ・5段変速・140km/h・前輪ブレーキダブルカム・セル付  
現金正価 16万9千円

ヤマハオートトループ780 YK-80



6.5馬力オートトループ・4段変速・85km/h・ワンタッチキック・経験ゆたかな80cm  
現金正価 6万8千円

ヤマハ50F5



5馬力オートトループ・4段ロータリ変速・80km/h・フレームは独特の7スタイル  
現金正価 6万円

ヤマハスポーツ250DS5-E



529.5馬力オートトループ・2キヤブ・5段変速・160km/h・前輪ブレーキダブルカム・セル付  
現金正価 19万3千円

ヤマハ90H3・H3E



8馬力オートトループ・4段ロータリ変速・100km/h・Gマーク受賞・H3Eはセル付  
現金正価 H3 7万5千円  
現金正価 H3E 8万円

ヤマハスポーツ50F5-S



5馬力オートトループ・4段ロータリ変速・83km/h・ロングシート・アツブマフラー  
現金正価 6万2千円  
(赤塗色は1千円高)

ヤマハスポーツ305M2



31馬力オートトループ・2キヤブ・5段変速・165km/h・前輪ブレーキダブルカム  
現金正価 19万5千円

ヤマハオートトループツイン90 AT90・AT90-D



8.2馬力オートトループ・4段ロータリ変速・100km/h・Gマーク受賞・AT90-Dはセル付  
現金正価 AT90 8万3千円  
現金正価 AT90-D 8万8千円  
(ダブルシート、赤塗色は各1千円高)

ヤマハ60J5



5.3馬力オートトループ・4段ロータリ変速・83km/h・2人乗りで大きく働く経済車  
現金正価 6万4千円

ヤマハスポーツ350R1



36馬力オートトループ・2キヤブ・5段変速・173km/h・前輪ブレーキダブルカム  
現金正価 22万8千円

ヤマハ125YA6・YA6-D



11馬力オートトループ・4段ロータリ変速・110km/h・セル付・YA6-Dはデラックス  
現金正価 YA6 13万5千円  
現金正価 YA6-D 13万7千円  
(ダブルシート、白タイヤ採用)



ヤマハ発動機株式会社

ヤマハニュース NO 60

●昭和43年6月1日発行

●発行所 ヤマハ発動機株式会社・静岡県浜北市中条

●発行人 小池久雄