

マリンストアニュース

YAMAHA MARINE STORE NEWS

No.52 '86-11

専門家は語る **新艇見せどころ・売りどころ**

'87 YAMAHA NEW MODEL HIGHLIGHTS

実践一番

「まごころ艀装」で和船の普及
内陸からも広げる水際作戦



季節のことば

かつてのこの季節は、その年のマリンスーシーズンのフィナーレ。来春、水ぬるむ頃まではマリンスポーツ&レジャーの多くはオフシーズンでした。

ところが、なにもウェットスーツのせいばかりだとは申しませんが、近頃では少くとも関東以西の太平洋側では1年中がマリンスポーツ&レジャー・シーズンになりつつあります。



マリーナでは朝早くからフィッシングボートは港を離れ、ようやく閑かさをとりもどした海、パワーを増してきた風にディンギーやクルーザーはセーリングを楽しんでいます。また水ぎわでは、水スマシのようにウォーター・ビークルが走り回り、セイルボードが波にジャンプします。

このように年々マリンスーシーズンはたしかに伸びてきています。さだめしお忙しい毎日をお送りのマリンストアさんのご健闘をお願いします。



実践 ³ P 一番

鹿児島と愛知の2軒のマリンストアさんが展開しているユニークな商戦。

特 ⁸ P 集

専門家 **新艇見せどころ・売りどころ**
は語る

'87 YAMAHA NEW MODEL HIGHLIGHTS

マリンストアさん向けのモデルに焦点をしばり

'87新艇発表会の会場でマリンストアさんや専門誌の編集者からお聞きしたご感想を集めてみました。

- マリンストア情報 ● マリントピックス ● すぐに役立つM/Sトーク
- 船だまり・話だまり ● ヤマハインフォメーション…と新しい企画も満載。

■ 表紙ひとこと ■

ヤマハ最大の和船「W-36AFR」をアキアジ(サケ)小型定置網の網起こし用にご愛用いただいている〈丸八丸〉さんを北海道野付郡別海町床丹に訪れてみました。

〈丸八丸〉さんの今シーズンのアキアジ漁は昨年を上回る大漁ベース。みなさんの笑顔にそれが表われていました。

この撮影にご協力いただき、地元の漁師さんの信頼を集めるマリンストアさん、㈱小泉機械店の小泉敏常務さんにも加わっていただきました。



笠沙地先を試走するW-15AH第1号艇。運転するのはマリンショップ有川石油の「顧問格」である若松貞雄さんです。



若松貞雄さん(写真左)は一本釣漁師さんですが、有川さんにとっていちばん大切な相談相手。機装の新しいアイデアには、いつも若松さんの意見をとり入れています。



有川実さん



ヤマハ和船W-15AHは、一本釣りに徹した船型として去年開発され、風流れに強く風立ちの良いことを特徴にしていますが、発売いらい着実な普及をしています。とくに鹿児島県では、この九カ月間で三十三隻を市場へ送り出し、開発初年度で四十隻以上の実売を達成する見込みです。それもそのはず、W-15AHは当初、鹿児島県笠沙地区の一本釣、雑漁を対象として開発に着手したモデルだからです。しかも、普及のかけには十五尺型釣り船を熱心に待ち望んでいたマリニストアさんの存在がありました。鹿児島県川辺郡笠沙町の「マリンショップ有川石油」さんです。自分の惚れこんだフネを売ることが拉販の原動力だ、と言う有川実さんといっしょに、W-15AHが好評な笠沙の浜を歩いて見ました。



実践一番

商売の基本はプラン(Plan)・ドウ(Do)・シ(See)・イット——これを総括して「実践」といいます。いまマリニストアさんでは市場の動きや顧客の動向にどう対処しているか。全国の浜々を訪ね歩いて、活みなぎるヤマハリニストアさんの、ここ一番の実践例をお知らせしましょう。

「まぶぐるろ機装」で和船の普及

鹿児島県・マリンショップ有川石油／有川実さん

浜揚用船台も
開発しました。



船型に惚れこんだら
機装する手に気合いがこぼれる

しかし数年前から有川さんは十五尺の釣り船が欲しいと考え、ことあるごとにその開発をヤマハへ要望していました。その判断の根拠は、釣り漁師さんが五、八マイルの沖へ出る傾向が見られることと、昔にくらべて魚探やクーラーなどの装備品が増えていることの一つです。

昭和六十年十月、ようやくお目見えしたW-15AHの第一号艇が笠沙に進水しましたが、漁師さんの評判が良く、有川さんは自分の読みが当たったことに満足しました。W-15AHに対する評価は、波乗りが良くて叩かない、凌波性が良い、スケグが深いので横すべりせず保針性が良い、風立ちが良い、といった点です。

有川さんは自分の販売姿勢をこう語ります。「私は、この船型に惚れこんだから、それだけ機装をする手にも気合いが入ります。商品の真価を生かして使ってもらえるようにするのは、私の真心こめた機装サービス。ヤマハは、売れる船型を開発することに全力を上げてください。一つヒットが出るとそれを『核』として、市場の需要がナグレのように展開されるものなのですから」

有川石油さんの特機例



デッキ下(バッテリー〜魚探)のケーブル用配管



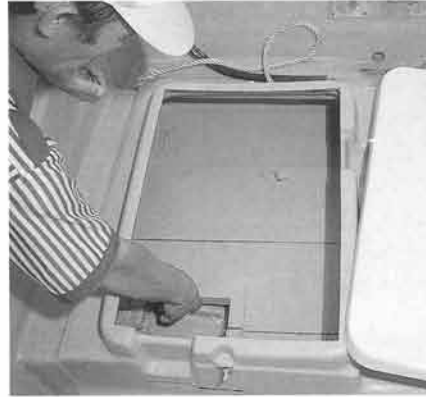
水抜き穴へステンレス棒2本はめこみ



艀2次フェンダー取付け



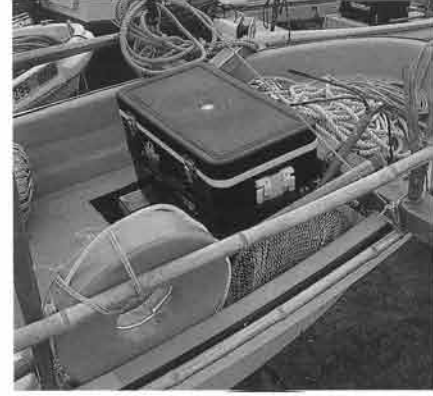
ナワズリ取付け



艀物入れスノコ



ちよい掛けロープ



クーラー据付台および金具取付け



魚探据付台および配線



艀フェアリーダー、カンザシおよびガイドローラー

内陸からも広げる水際作戦

愛知県●マリンショップ太陽／三輪一夫さん

マリンレジャーの個性化と水際の多角化がすすむ

瀬戸もの。が陶器の代名詞となるくらいに陶器の産地として全国に有名な愛知県瀬戸市は、名古屋から北東の内陸部へ名鉄瀬戸線で約一時間入ったところにあります。

瀬戸市で三輪一夫さんの経営する「マリンショップ太陽」は、店舗の近くに海も川もない内陸市場という悪条件を逆手にとり、積極的にユニークな販売とサービスを展開しています。人口十五万人の瀬戸市を中心に東は岐阜県、多治見、土岐、可児、西は名古屋、



いち早く入荷した期待の'87新艇FISH-17Ⅲ。店舗前の展示場で左から三輪一夫さん、奥様の照子さん、お兄さんの弘隆さんの3人にコックピットへ「試乗」していただきました。

ヤング層はグループ行動派。琵琶湖では長浜が彼らの本拠地です。



北は春日井、南は岡崎と広範囲の地域に約三百人の顧客がちらほらしているのですが、「マリンショップ太陽」では、日本海岸の民宿とタイアップして釣りホータ客の泊地を確保したり、琵琶湖畔の若者グループの水上スキーに



自分も参加したり、また、三河湾・知多方面の釣りに付合ったりして、日本海と太平洋をまたいだ多角的な水際作戦を展開しているのです。三輪さんが多方面に水際をもとめる戦略を



毎年、春と秋にボート展示会を催しますが、とくに春の展示会はマリンショップ太陽の最重要イベントです。

ことしの夏のポートフィッシングコンテスト。奥様たちの参加が増えてきたのはウレシイ傾向です。



タイアップ民宿のある教賀湾は、深くて静かな入江に恵まれています。



初秋の教賀湾での釣り風景。30代の半ばから、釣り指向が強まってきます。



琵琶湖、教賀湾、三河湾とおもいおもいの水辺を目指す

「マリンスヨップ太陽」のお客さんは、だいたい四種類に区別することができます。

①ヤング層(21〜23歳ぐらい)：すでに職業を持っていて、グループを組み自分たちで

とるのは、どちらの海へ出るのにも約二時間かかるという地理的条件に加えて、マリネジャーが多様化の傾向をとるようになって、客層によって遊び方と遊び場所がはっきり分れてきたという最近の市場環境の変化を挙げなければなりません。三輪さんは「マリネジャーが個性化」の段階に入ったと、私は見えています。お客さんを年齢別に眺めると、去年あたりからこの傾向がはつきり出て来ました」と語っています。

お願い

マリンストアニュースでは、これから全国をまたにかけて取材旅行をつづけながら、毎号マリンストアさんの知恵と汗が輝いている「実践一番」をレポートしてまいります。どうか耳よりの情報をお寄せくださり、レポートの取材に二支援ご協力を賜るようお願いいたします。……編集部

②青年層(26〜29歳ぐらい)：二十代後半に入ると、経済力をつけて自分単独でボートを購入するお客が出てきます。将来性を含めて考えると、これからの店の発展を支えてくれる大切な客層です。小人数の友人グループで主に水上スキーやダイビングを楽しみます。遊び場所はだいたいヤング層と重なり合いますが、家庭を持つ人で浜名湖のマリーナに船を置き、家族づれでキャンプ、アサリ採り、水上スキーなどを楽しむ人たちも、この種類に入るでしょう。

③壮年層(30代後半)：「マリンスヨップ太陽」の主力客は、このグループで形成されています。遊びの内容は、ダイビングや水上スキーから釣りに移行しつつある段階。このグループは夏は三河湾よりも水がキレイで風光明媚な日本海を目指し、教賀湾から三方湖あたりまでの沿岸から自分の本拠地を選びます。そこで、三輪さんは、教賀湾の縄間(のうま)にある民宿と十年前から提携をして、シーズン中の浜揚げ保管所を確保するとともに、まいとし一泊二日の釣り大会を主催してユーザーとの結びつきを深めています。

それがあって、販売作戦を立てる

シーズン中の浜揚げ保管は民宿に委託しますが、点検修理の現地出張とシーズン終了時のエンジンの塩抜きとUNIC車に積んでユーザー宅へ持ち運び帰る作業は「マリンスヨップ太陽」のサービス業務です。冬の教賀湾は雪が深く、積雪がボートを圧しつぶすお

それがあるので、毎年こちらへ引揚げなければならぬのです。

④中高年層(40代が中心)：完全に釣り指向の客層です。夏のあいだは③の壮年層といっしょになって日本海へ進出しますが、冬から春にかけては三河湾に釣り場を移します。知多半島の半田あるいは大井、師崎までトレイラーでボートを曳いて行き、三河湾口の日間賀島、篠島、佐久島の周辺を釣り場にします。たいいてい日帰り漁です。

「マリンの世界はいま変貌を遂げつつあります。昔はヨットマンとボートマンは別々の世界に住んでいたのですが、今は、クルーザーは別として小型ヨットと小型ボートではもうそんな事はありません。ふたつのグループは、いつも何かをきっかけにして親しく付き合うようになり、たがいに融け合おうとしています。自分がお客のグループのなかへ入り込んだり、グループとグループを結びつけたたりして新しい顧客の人脈を探ったり、マリネジャーの新しい芽を発見していくことが、私の販売活動の核心になります。」

手ごろな「釣りプラス遊び」を着実に拡大させていこうというのが「マリンスヨップ太陽」の販売戦略です。そして、日本海、三河湾、木曾川河口、琵琶湖、浜名湖のどの方面へも、必要なときは直ちにUNIC車でサービスに出動できる体制をとるために、ボート販売は24ファイトどまりを原則としています。

さて、いま三輪さんは新しい戦略商品のマリネジャケットやセイリングボードの市場での感触をつかもうとして、ユーザーが与えてくれる情報に耳をそばだてているところです。三輪さんの展望と販売姿勢を聞きましょう。

「マリンスヨップ太陽」の主力客は、このグループで形成されています。遊びの内容は、ダイビングや水上スキーから釣りに移行しつつある段階。このグループは夏は三河湾よりも水がキレイで風光明媚な日本海を目指し、教賀湾から三方湖あたりまでの沿岸から自分の本拠地を選びます。そこで、三輪さんは、教賀湾の縄間(のうま)にある民宿と十年前から提携をして、シーズン中の浜揚げ保管所を確保するとともに、まいとし一泊二日の釣り大会を主催してユーザーとの結びつきを深めています。

それがあって、販売作戦を立てる

ユーザーからもらう情報を耳そばだてて、販売作戦を立てる

手ごろな「釣りプラス遊び」を着実に拡大させていこうというのが「マリンスヨップ太陽」の販売戦略です。そして、日本海、三河湾、木曾川河口、琵琶湖、浜名湖のどの方面へも、必要なときは直ちにUNIC車でサービスに出動できる体制をとるために、ボート販売は24ファイトどまりを原則としています。

さて、いま三輪さんは新しい戦略商品のマリネジャケットやセイリングボードの市場での感触をつかもうとして、ユーザーが与えてくれる情報に耳をそばだてているところです。三輪さんの展望と販売姿勢を聞きましょう。

専門家
は語る

'87新艇見せど・売ど・乗ど・遊ぶど

太平洋縦断の「ヤマハ大阪カップ」レースの開催など、期待の'87マリンスポーツ&レジャー・シーズンの開幕を先きどりする、「'87ヤマハボート新艇発表会」は、「ヤマハマリーナ浜名湖会場(9/17、19)」を皮切りに、「九州・福岡会場(11/7、9)」まで、主要9都市で開催され、いずれの会場も熱心なマリニア、関係者を集めて盛況をさわめました。

この発表会でデビューした新艇は、「8モデル20パリエーション」、同時に公開された新商品「ヤマハマリッジット」、「ヤマハセイルボード」、そして'87年のマリジーンを華やかに飾る「ヤマハオリジナルマリジーンウェア」など多彩な商品群が人気を呼びましたが、ここではとくにマリニストアさん向けの商品をご案内いたします。

商戦を活気づける 4モデル9パリエーション

■パワーボート・シリーズでは、まったく初めての人でも安心して十分にボートینگを楽しんでいただけるように、という新しいコンセプトで開発したニュースポーツクルーザー「ヤマハSTAR ACE」があります。車感覚の扱いやすさと安全性、さらに画期的な価格が魅力の商品で、VとV₂の2種類のパリエーションを用意しました。

■フィッシングボートシリーズでは、十分な釣り機能を備え、優れた走航安定性とソフトライディングを実現したV型ストラाइブ船型の「ヤマハFISH-17 III」。フィッシングの



ほかにボートینگ、水上スキー、ダイビング……と、遊びの輪を大きく広げる、スタイリッシュでパワーボート感覚のキャビン付きボートです。

フィッシングボートのベストセラー艇、ヤマハFISH-22をさらに発展させたのが「ヤマハFISH-23」。最近ふえてきた女性の釣りファン、ファミリー、気の合った仲間を呼んでのフィッシング向けに、快適なフィッシングが楽しめるような豪華装備を満載したスタイリッシュなボートです。ゆとりの広さを誇るキャビンには、このクラスで初の独立したトイレ・スペースも設置。O/B、O/BHT、O/BHTDX（マリントイレ標準装備）、Oの4パリエーションがあります。

■つりっこ太郎シリーズには、船体重量はわずか25kg（AF-80・80R）、しかも全周外巻フランチ構造を採用して、持ち運びや保管をさらに容易にした「ヤマハつりっこ太郎AF・80・80G・80R」が新登場。

このほか大型ボートでは、洗練されたヨーロッパスタイルのラクジュアリークルーザー「LC950」には、クルージング重視のSUPER SEDAN（S）、（SX）と、エキサイティングなトロリングに適した「LC950 ACTIVE SEDAN（S）、（SX）」さらにマルチ機能を備えた大型キャビンクルーザー「FR-27」も新登場しました。またセイリング・クルーザーでは、居住性と帆走性能とを高次元で両立させた「ヤマハ30・クルーザーレーサー」、クルーザーレーサー「S」。明春1月を目途に高性能と魅力の装備を満載した「ヤマハ25・マイルレイド/B、I/B、I/B・S」も追加発売の予定です。船外機には、好評の3気筒シリーズに「ヤマハ船外機30D」も新たに加わりました。

専門家は語る '87新艇見せど・売ど・乗ど・遊ぶど

今回の特集「専門家は語る'87新艇見せど・売ど・乗ど・遊ぶど」は、とくにマリニストアさん向けの4モデルに焦点をあてて、発表会場にお集まりのマリニストアさん、マリンスポーツ&レジャー専門誌の皆さんのお声を聞かせていただきました。

'87 YAMAHA NEW MODEL HIGHLIGHTS

若い人たち、これからの人たちに
おすすめやすい、魅力がタップリ

ヤマハ STAR ACE I-Vs

若い人たち、これからの人たちにすすめやすい、魅力
たっぷりの新艇、STAR ACEですね。

うちは場所から、中禅寺湖などの内水面で遊ぶ人も多い
のですが、あのクラスならトレーラーで引つづいていけ
ますし、そんなお客さまにもすすめることができます。

外観もスマートだし、そのせいかスピードも出るように
感じます。船内もスッキリまとまっていてスポーツカー感
覚のコクピットも若い人たちにきつと気に入られるでしょ
う。とくに65ℓの燃料タンクを内蔵したVsは予備のポリ
タンクも積まないで済むし、一層スッキリして船内を広
く使える感じですよ。

この品質、装備でこの価格。売りやすいし、うちばか
りでなく全国的に、以前のパスポートのようなヒット商
品になるような気がします。

● (南タギク (群馬県前橋市) / 多菊敏幸さん

このボートの魅力はビギナーでも安心して楽しめる安
全性とイージーなドライブ性能にあるようだ。実際
に試乗してみたが、シャープな走りやターンの時の横安
定性において充分満足できるものであった。

また価格も車と同じくらいに設定しているし、デザイ
ン、装備ともこのクラスのパワーボートとしては、充分
なもの。

とにかく初めてのボートで海に出る人でも、安心して
ボートینگを楽しめるコストパフォーマンスの高さ
は、新しいボート人口を増していくだけの魅力を充分に
持っているものと思う。

● ボートナウ 編集長 / 谷 俊哉さん



● STAR ACEは若者の水上
スキー向きに仕上げた販促したい。
大容量(65ℓ)の燃料タンクを船内
へ設置したのは、航走性能の面
でもリヤテッキのスペースの面でも
良い結果を生んでいると思う。

● 野崎商会 (鹿児島県鹿児島市) / 野崎久男さん

キャビンからコクピットまで、区切りのないスペース
が明るい開放感を与えているのが印象点だった。使い勝

初めての人の、初めての海に。
マリンライフが豊かに広がる、パーソナルクルーザー。



写真はStar Ace-V

New Sport Cruiser YAMAHA Star Ace-Vs

●主要諸元

全長	4.98m
全幅	2.17m
全深さ	1.02m
船体重量	360(375)kg
呼称最大馬力	60ps
連続最大馬力	60ps
燃料タンク容量	(65)ℓ
定員	6名
航行区域	限定沿海 ()内はStar ACE-Vsの数値です。



写真はAF-80

全長2.30m 全幅1.30m 全深さ0.40m
・80R)・27kg(80G) 呼称最大馬力2ps
定員2名
航行区域(80)・限定沿海(80G)



写真はFISH-230/B



元気いっぱいの釣りファミリーが
愉快地に1日を通せる17フィート

YAMAHA FISH-17 III

●主要諸元

全長	4.97m
全幅	2.10m
全深さ	0.80m
船体重量	370kg
呼称最大馬力	50ps
連続最大馬力	50ps
定員	6名
航行区域	限定沿海

手から見ると、チルトボタン組込みのリモコンレバーはやはり使いやすいし、ナビゲーターシートのフットレストの設置など、高速でも安心できる親切さを感じた。

舵・編集部/山下 保さん

遊び方を選ばない

マルチパーパスな釣りボートだ

ヤマハFISH-17 III

FISH-17 IIIを前にして、従来の釣りのボートのイメージはない。どちらかと言うとランナハワットのイメージを基調とした外観とこれに合わせたニューデザインの船外機は洗練されていて印象的だ。

また、17フィートという限られたサイズ内でのデッキスペースの広さや、静止時の横安定性は、このボートの最大の特徴だろう。走りはバワフルなもので、遊び方を選ばないボートだ。

オーシャンライフ 編集部/牛原陽彦さん



ボートフィッシングの入門艇としてお奨めしたい。走行性能、フィッシングボートとしてのトータル・バランスにすぐれ、価格面でも納得の行くもの。なお、スタンドアップ・フライティングの際には、オフショアのスタンバルヒットが欲しいナ。

ボート&ゲームフィッシュ 編集部/須賀安紀さん

FISH-17 IIIはサイドの竿入れや魚探を設置するハンドル回りのスペースなど、すみずみに気配りの見られる設計だと思えます。

野崎商会(鹿児島県鹿児島市)/野崎久男さん

さつそく1艇を契約していただき、今月納艇します。お客さまはドライバースシート、キャビンレイアウトなど、すっかり気に入ってくださいました。以前の17フィートよりも幅が広くなって、横安定性がさらに向上したので、疲れも大分違うはずです。

山口マリンサービス(大分県別府市)/山口博史さん

ボートの性能、釣り機能でも自信をもっとすすめられる

ヤマハFISH-17 III

荒い東シナ海へ出るからFISH-23ハードトップ付きをすすめます。視界が良くて居住性も申し分ない。サイ

'87 YAMAHA NEW MODEL HIGHLIGHTS

* 数値はすべて計画値です。

本格的フィッシング機能に、豪華な居住空間をプラス。
磨き抜かれたフォルムのキャビクルーザー。



主要諸元 ● 全長7.96m ● 全幅2.80m ● 全深さ1.40m ● 船体重量1,750kg ● 呼称最大馬力200ps ● 連続最大馬力160ps ● 燃料タンク容量270ℓ ● 定員10名 ● 航行区域 沿海



持ち運びラクラクの超ライトウェイト。
走りも安定、全てに気の効く8フィート。

YAMAHA **つりこ太郎** AF-80・80G・80R
(船外機仕様) (船外機仕様) (ロー仕様)
(平水区域) (限定沿海)

● 主要諸元 全長...25kg (80) 連続最大馬力...2ps 航行区域...平水区域

ヨーロピアンスタイルの美しいフォルム。
オーナーの個性が映える、最高級クルーザー。

YAMAHA LC-950 Super Sedan-SX
Active Sedan-SX
Super Sedan-SX



主要諸元 ● 全長9.42m ● 全幅3.26m ● 全深さ1.71m ● 船体重量3,572kg ● 呼称最大馬力270ps × 2 ● 連続最大馬力210ps × 2 ● 燃料タンク容量750ℓ ● 定員12名 ● 航行区域 沿海

スタイリッシュなフォルムに、豪華装備を満載。
ニュー・コンセプトから生まれた
フィッシングボートシリーズの第一弾。

YAMAHA FISH-23 ^{1/2}HT ^{1/2}HTDX ^{1/2}

● 主要諸元	<1/2>	<1/2 HT>	<1/2 HTDX>	<1/2>
全長	6.87m	6.87m	6.87m	6.87m
全幅	2.30m	2.30m	2.30m	2.30m
全深さ	1.15m	1.15m	1.15m	1.15m
船体重量	809kg	840kg	920kg	845kg
呼称最大馬力	115ps (一基掛付) 60ps × 2 (二基掛付)	115ps (一基掛付) 60ps × 2 (二基掛付)	115ps (一基掛付) 60ps × 2 (二基掛付)	120ps
連続最大馬力	120ps	120ps	120ps	117ps
燃料タンク容量	—	—	110ℓ	110ℓ
定員	10名	10名	10名	8名
航行区域	限定沿海	限定沿海	限定沿海	限定沿海



超軽量と手ごころ感が好評の ヤマハつりこ太郎 AF・80・80G・80R

ひと口に釣りといっても、手に100匹といわれる細流のタナコ釣りから500kgを越すカジキのトロリングまでと多彩。その中でも手軽に楽しめるファミリーフィッシングのひとつつが汽水域のボート釣りが、そんな時に強い味方になるのが、新艇の「つりこ太郎 AF・80」。車への積載性もよく、わずか25kgという船体重量がありがたい。また全周外巻きフランジ構造なので持ち運びも便利。さらに船外機を付ければ釣り場の範囲も広くなりポイントへ直行することもできます。



私は、この艇の販売ターゲットを中高年の釣り人にしたいため、予算を考慮してハードトップのないスタンダード仕様の方をとりまします。後デッキが広くなったこと、耐波性が良くて風流れしにくいことなど、ボートの性能面、釣りの機能の面でも自信をもつてすすめられます。

● ポーティン グワールド 編集長 / 田島邦彦さん

その集大成が FISH-23。釣り機能には定評あるヤマハフィッシングボートシリーズに、この新世代の FISH 23 の登場は、フィッシングだけでなく、ボート釣りの幅広い魅力を与えてくれることだろう。

● 釣島モーターハウス (鹿児島県川内市) / 釣島三郎さん

トの手すりも欲しかったものの一つで、デザインをよくまとめたくれたなあと喜んでいました。



月刊フィッシング編集部 / 竹下正太さん

● 「手ごころ感」が最大の魅力です。岸から離れてポイントを探るボート釣りの楽しさを体験してもらおうに絶好です。

● 丹羽自動車 (愛知県豊山町) / 丹波佳生さん

ウチは、四輪のお客さまを海へ誘うようにつとめています。免許を取りたてのビギナーにとってつりこ太郎 AF・80 は価格の

'87 YAMAHA NEW MODEL HIGHLIGHTS



手前からMJ-500T、MJ-500S

YAMAHA *Marine Jet* MJ-500T. MJ-500S

	<MJ-500T>	<MJ-500S>
全長 (m)	2.77	2.24
全幅 (m)	1.02	0.86
全高さ (m)	0.87	0.935
船体重量 (kg)	156	130
呼称最大馬力 (ps)	32	32
連続最大馬力 (ps)	32	32
定員 (名)	2	1
燃料タンク容量 (ℓ)	22	13
航行区域	水上オートバイ特殊 基準航行区域	水上オートバイ特殊 基準航行区域

※数値はすべて計画値です。Tは2人乗り、Sは1人乗り。



4
We change the wind.
YAMAHA SAIL BOARD



GP RACER 370



GP RACER 290



SUPER-S 370



SUPER-S 330



MY EDDY 370



MY EDDY 330

ヤマハオリジナルマリウエア



●クルージングライン



●マリーナライン



●レーシングライン

新しいタイプのマリウエア 《ヤマハマリッジエット》登場

センサーショナルなスタイリング、軽快なフットワーク、海のもつクロッサーとも言えるスポーツ感覚のドライバビリティは、体全体でアクティブに海を楽しむヤング達にまさにピッタリ。新しいタイプのマリウエア、ウォーター・ビークル「ヤマハマリッジエット MJ-500T/S」を11月から新発売。

このウォーター・ビークル「ヤマハマリッジエット」は、小型エンジンによって水をジェット噴射させて推進力とするもので、方向転換もハンドル操作やドライバの体重の重心移動で行う構造をもつなど、新しい運動特性と乗り心地を持った水上用の乗り物です。ヤングのマリンレジャー用のほかにも、水辺の業務用や救助用の簡便な乗り物としてもおすすめてできます。

誕生《ヤマハセイルボード》 3クラス 6タイプ

噂をはるかに超えていた「ヤマハセイルボード」の誕生です。種類は3クラス、6タイプで、最高級のグランプリ・レーサーは370と290、高級品のスーパースは370と330、普及品のマイエディは370と330。ボードセラーが心待ちにしていた「ヤマハセイルボード」です。

ファッショナブルで本格派 《ヤマハオリジナルマリウエア》

マリンスポーツ&レジャーを楽しむ人々のウエアは年々カラフルになってきています。ファッショナブルで、しかも本格的なマリウエアを、明年2月発売予定の「ヤマハオリジナルマリウエア」には、外洋ヨットレースのためのレーシングライン、ファミリークルーシング用のクルージングライン、カジュアルウエアとしても楽しめるマリーナライン……の3通りがあります。



帆走スピードの世界記録は 38.9ノット

セイルに風を受けて走る帆船やヨット、セイルボードなどの最高速度はどのくらいなのか、ごぞんじでしょうか？陸上と違って水の抵抗のある海上では、なんと38.861ノット(時速72km)が現在の世界最高記録なのです。

それは今年の7月にアフリカ北西岸に近い大西洋上のカナリー諸島で行われた、ナビスコ・スピード、トライアルで、フランスのボードセラー、バスカル・マヤが出した記録です。

彼は、静止している時には彼の体重も支えきれない、とても小さなボードに4平方メートルのセイルを張って、500メートルのコースを20回走りましたが、このすべてでイギリスのスピード記録挑戦用カタマラン〈クロスボウII〉の6年間不敗の世界記録36ノットをオーバーし、最高速度が38.861ノットだと言うのだから大したものです。

150.24km/hの記録を更新できるか モーターボートスピード記録会

話かわってこちらは平水でのモーターボート・スピード記録会のお話。

来る11月15日から17日までの3日間にわ



たって、茨城県鹿島郡神栖町の常陸利根川の1km特設コースで、(財)日本モーターボート協会主催の「昭和61年モーターボートスピード記録会」が開催されます。

参加するモーターボートは、全長、船型、エンジンの排気量などによって10クラスに分かれ、各艇の持ち時間15分以内に直線1kmのコースを往復し、往路と帰路の最も速いタイムを時速に換算し記録とするもの。

今回、久びさの記録会の復活には、その間の艇体、エンジンなどの進歩によって、新記録が出るのではないかと、モーターボートファンの期待は高まっています。

記録に残るモーターボートのスピード日本記録はOB級の150.24km/時です。

青年会議所が構想 銚子フィッシャーマンズ・ワーフ

9/22の日刊水産経済新聞によると、昨年と今年の夏に漁業、水産加工業、そのほか関連企業に呼びかけて「マリンフェスティバル」を行い成功させた、千葉県銚子市の銚子青年会議所(岡根 清理事長)では、これを機に「市民ぐるみで銚子を活性化したい」という気運が盛り上がり、それには日本屈指の水揚げを誇る漁港と観光を結びつけなくてはならない。

銚子漁港は将来発展する大きな「目玉」をもっている——として、フィッシャーマンズ・ワーフの構想を土台とした独自の振興構想をまとめて発表、話題を集めています。

現在の銚子漁港の一角に①スポーツ館②渡船場③マリクラブ④多目的ホール⑤生鮮館⑥喫茶、飲食ゾーン⑦駐車場ビル⑧

郷土産物ゾーン⑨みやげ物店⑩マリンスポーツ館⑪ファッションゾーン⑫ハンドクラフトゾーン⑬シーフードレストラン⑭海洋博物館、漁業博物館などを配置しようというもので、その実現が期待されています。

海釣センター、オープン 愛知県・一色町

愛知県幡豆郡一色町がかねてから建設していた海釣施設、「佐久島海釣りセンター」がこのほど完成、10月19日からオープンしました。

同海釣センターの整備は、水産庁が漁場利用対策振興事業として57年度から5か年計画で進められてきたもので、全国で24番目にあたるもの。

海釣センターは、佐久島大東海岸にあって、沖に向かってT字形に幅3メートル、長さ91メートルの鋼製棧橋と幅8メートル、長さ65メートルの釣台を設置、80人が利用できます。

管理委託された佐久島漁協では、入場料の徴集をはじめ貸し竿、餌の販売も行う予定です。

ノリ生産者におすすめ 「全漁連・のりごよみ」

ノリ漁家にとっても便利な「全漁連・のりごよみ」(61海苔年度版)がこのほど全漁連から発行されました。

刊行以来、年ごとに利用者の要望などをとり入れて内容を拡充するなど、「のりごよみ」の記録性や資料価値は高く評価されています。定価は一部750円(送料別)

申し込み先は、全漁連海苔海藻推進課
〒101 東京都千代田区
内神田1-1-12
☎03-294-9611



マリン関係、それも海で使うことばは難しいものが多い、とよく聞きます。また、ふだん使っていることばでも、その由来は、とみると首をかしげる場合も少くありません。海に特有なそうしたことばを二、三解説してみました。

タン・トン・トン

トンは酒樽をたたく音

船の大きさを表わす単位には、昔からの習慣で「トン」が使われています。この「トン」ということばは、十五世紀のはじめ頃に英国で使いだされたことばなのです。その頃の英国では、「その船が酒樽を何樽積むことができるか、つまり酒樽の数で税金をとろうと考えたのです。そのためには酒樽の数をかぞえなければなりません。そこで酒樽をたたきながら数をかぞえました。酒樽はたたけばタンタンと音がします。

それで、何樽と言うかわりに何タンと言うようになりました。ところがそのことばを使っているうちに、いつの間にか「タン」が「トン」に変わってしまった——それが「トン」の始まりなのです。

重量トンも酒樽から

その頃の酒樽の重量は252ワイン・ガロンで、その樽にお酒をいっぱい満たしたときの重さは2240ポンド（10016キログラム）でした。それで、当時の英国ではこの酒樽の重さをトンと決めました。船が輸送することのできる貨物の重量（載貨重量トン）の基準となるのは、現在でもこの酒樽1樽の重さです。



総トンのはじめも、やはり酒樽だった

船のトン数には、この他にも船の内部の容積100立方フィート（2・83立方メートル）をトンとした総トンがあります。小型船舶操縦士の資格などで使われる「5トン未満」などは、総トンが基準です。総トンのはじめも例の酒樽です。その酒樽の容積が40立方フィートだったので、しばらくはそれを基準にして容積トンを定めていました。

このように、船のトン数のはじめはすべて酒樽が基準でした。かつての船乗りに飲んべえが多かったのも、こんなことからかもしれません。海上もポート・ラッシュの現在ではモチロン船の飲酒運転は禁止です。

国によって異なる海上の距離

海里（漚）は海上の距離を表わす単位で、だいたい地球上の緯度で1分の長さを基準にしていますが、それが国によってほんの少しづつ違ってきます。

舟だまり話だまり

レディス・カップ宣言——女性よ舵（ティラー）をばきろっ

金沢市諸江町 エイト・ノット／横田ひろみさん



「わたしの趣味はスポーツ。水泳、テニスなど学生時代は何でもやりましたが、結婚してからはヒマがなくて……。そこで、いまは仕事を兼ねるけど、ヨットが趣味になりますね。レースに出るときはペアを組んで「シカール」、ひとりのときは「ミニホッパー」で帆走を楽しんでいます。ところで、今年八月十日に「第一回レディス・カップ」を内灘で開催しました。女性に呼びかけてティンギーの世界へ誘うのが主旨ですから、女性がティラーをにぎることだけがレースの条件で、艇種は何でも良くて、男性とペアを組んでも良いのです。私と娘の絵海は、それぞれ「ミニホッパー」で出場しました。はたして女性が何人参加してくれるか心配でしたが、参加艇数は十艇。第一回目としては成功だったと主人と喜んでいきます。

曳き波に乗って走る躍動感が最高

「たまの休みには、水上スキーをやるのを楽しみにしています。大船渡湾の角ノ浜で息子の功也がヤマハSTR14で引っ張ってくれるのです。十年ほど前に友だちからお前もやってみろ、とすすめられたのがきっかけでした。私は二枚板を使いますが、立ち上るときはスリルとボートの曳き波に乗って走るときの躍動感がたえられなくて、病みつきになりました。でも、わたしも今年は選層をむかえるのだから、水上スキーはそろそろ引退しなけりゃいかなかな、と思案しているのです。水上スキーをやめたら、あとは公民館の広場でゲートボールをやるかな」



大船渡市細浦 志田輪店／小松文男さん

こんな時間は孫二人にしかありません

香川県高松市 松家自転車店／松家孝子さん

「若い頃は編物が好きで、まいとし子供の着るものを全部編みなおしていたほどです。が、ちかごろはメカネが要るようになって、ダメ。趣味といえば、わたしは演歌を聞くのと実演を観に行くのが好きです。七年前は大阪まで杉良太郎の公演を見に行ったこ

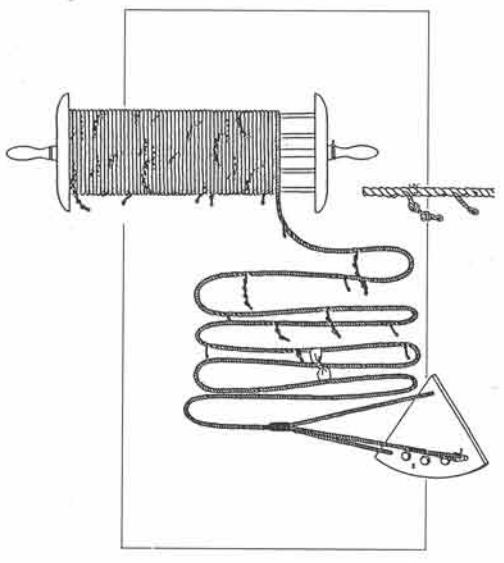
日本の1海里は1852メートル。それはメートル法の本来、フランスの花の都パリを通る子午線（北緯48度の経度線）の1分の長さ、フランス海里を基準としています。ところが英国の海里は6080フィート（1853・1842メートル）で、米国の海里は6080・2フィート（1853・188メートル）です。それにくらべると日本やフランスの1海里は1メートルくらい短いのです。

ノットは結び目の数から

船の速力は時速何キロとは言わずに、何ノットと云います。「ノット」は船のスピードを表わす単位です。船が1時間に1海里を走る速さを1ノットと言います。

船のスピードを測るにはいろいろな方法があります。船の長さがわかっているならば、船首から軽い木片などを投げ込んで、それが船首から船尾まで流れるのにかかった時間を測ることで、その時の船の速さを見当づけることができます。

次に考えられたのは、扇形をした板におもりをつけて、水に浮かびながらも垂直に立つようにしたもの。曳き綱をつけて、それを船尾から流すことで、船が進むにつれて扇形の板が受ける水の抵抗で曳き綱が繰り出されるようにした仕掛けでした。これが手用測程器（ハンド・ログ）で、十五世紀頃から使われています。



その綱にはあらかじめ一定の間隔ごとに結び目（英語ではノットと言います）のついた細い紐が結んであります。砂時計の砂がすつかり落ちるまでの時間に繰り出された曳き綱の長さを、手もとの結び目の数で読むと、それでその時の船の速力がわかるので、船の速力は結び目ノットになったのです。

アメリカでは、モーターボートのスピードに限って陸上マイル（1609メートル）で表示する習慣があります。これは、スピードを測る基準となる陸上の標柱間の距離が、陸上マイルで定められているから。また、陸上マイルで表示したスピードの方がノットで表示するよりも十二パーセント近く数値が大きく、カッコイイからとも言われています。

男鹿半島のマタイ沖釣り



男鹿市北浦 福島輪業商会 福島 博さん

「冬のハタハタ漁で有名な男鹿半島北浦。去年のハタハタ漁が不漁だったので、このところ浜の意気は上りませんが、もともと半農半漁の土地柄なので、ウチでは、船外機販売とバイク販売の両方のバランスをとりながら安定した商売をつづけています。わたしの趣味は沖釣り。十日にいちどは仲間四〜五人で沖へ出ます。春のソイ、メバルにタイ、夏のキスとタイ、秋から冬のタイと、タイ釣りの盛んなところ。数年前の『真鯛釣り全県大会』で五位に入賞したのが、わたしの自慢です。

仲間というのは、北浦の町の昔からの友だちで、時計屋、雑貨屋、食料品店など商



売はさまざまですが、おたがいの商売についての世間話が、しらすしらす私の見聞をひろめてくれて、いるようです。」

お便りをどうぞ



「二商売のこと、暮しのこと、そして趣味のこと……ちよつと良い話をマリンストアニュースへお手紙でお寄せください。」

＊お便りの宛先
 静岡県磐田市新貝二五〇〇
 ヤマハ発動機株式会社 広報室宣伝課
 「マリンストアニュース」編集係

ストア情報

鹿児島

FRPP補修の標準工数表で見積りもたちどろろ

ヤマハ九州(株)鹿児島店では、FRP補修の際の標準工数を算定し、これを見やすいグラフに作成して顧客との価格折衝に役立てています。その方法は、FRPの補修内容を一級再生から四級再生まで四段階に

作業詳細を規定し、それぞれに対する補修面積当りの必要作業時間を算定して、グラフに描きあらわしたものが。グラフで求めた作業時間にあらかじめ設定した工賃単価を掛け算すると、たちどころに見積価格をはじき出すことができます。



鹿児島

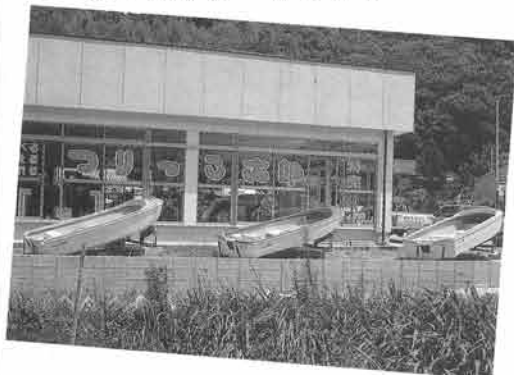
トラック野郎もお得意さま

エンジニアリング中田(中田住男社長)は、去年四月、川内市の国道三号線沿いに展示場付き新店舗(敷地九百坪)をオープンしました。ここは川内川の河口から約四キロ離れた山のなかですが、この立地を選んだ理由を中田社長は次のように語っています。

「四国の販売店さんの世話になってサービスの勉強をしていた息子の秀樹が帰ってきたので、親子二人の商売のやり方を考えました。自分従業

員は雇わないつもりだから、営業効率の良い場所へ店舗を移すことが先決。浜へ店を出すと客の範囲が限られてしまいます。思い切って国道沿いに出店しました。

店自体を宣伝に使うために展示艇を敷地いっぱい並べて、三号線を走るクルマと鹿児島本線の列車の窓から見えるようにしました。現物を展示しているのが強味で、地元の内市だけでなく出水市、阿久根市、串木野市からも漁師さんが立ち寄っ



鹿児島では、去年の八月の十三号台風のとき被害を受けたポートオーナーから補修の見積照会が殺到したのですが、その対応に追われたことと、ストアによって見積金額がマチマチになったことを反省して、この標準工数表を作成し、ヤマハマリンストア会として統一を図ったもので

●ランク別作業詳細

- 1級再生▶下地サンディング→プライマー処理→積層→サンディング→パテ付け→面出し→プライマー処理→ゲルコート吹付け→水研ぎ→パフ仕上
- 2級再生▶下地サンディング→積層→サンディング→パテ付け→面出し→吹付け→水研ぎ
- 3級再生▶下地サンディング→積層→面出し→ゲルコートはけ塗り
- 4級再生▶下地サンディング→積層→ゲルコートはけ塗り

和歌山

免許教室の告知に開催日さしかえ式立看板

和歌山市の「マリンシヨップ・西幸」では、お店が市内を走るメイン道路の交差点角にあるといった立地条件を活用し、ポート免許教室の告知に開催日さしかえ式の立看板を立てて効果を上げています。店主の西本幸三さん自身が、無線免許の講習を受けたのが、どこに問い合わせたらよいかわからずに困っていたとき、町のなかのある無線機器取扱店の前で見つけた小さな講習会告知看板がヒントになったそうです。西本さんは、大型の看板を黄色く塗って目立つようにするとともに、開催日を差しかえることのできる方法を考案して、より役立つ情報を提供するに成功しています。



てくれます。意外だったのは長距離トラック輸送の運転手さんの関心が強いことで、フィッシングポートを買う人が多いです。遠方では鳥栖市(佐賀県)のお客がありました。

和歌山タウン紙へストア四店が輪番で広告掲載

和歌山市とその周辺の町を対象とするヤマハポート免許教室は、「マリンルーム・オオタ」、「マリンシヨップ・西幸」、「和歌山マリンサービス」、「池田マリン」と市内にある四店のマリンストアさんが窓口となって受講生を募集しています。

教室開催の告知は、毎週2回発行される地元のタウン情報新聞「ニュース和歌山」に四店が順番に広告を出すといった方法がメイン。同紙は四大新聞に無料で折り込まれるものであるため、市内のほとんどの家庭で読まれており、同紙一面の定位置に掲載される四センチ×六センチの大きさの、突き出し広告が反復効果を上げて、広告費の割には高率の募集効果を発揮しています。

島 錦江湾の釣り人
児 全員に呼びかける
鹿 キス釣り大会

錦江湾に面した鹿児島県始良郡始良町のテクノマリンドック（神崎集昭社長）は、今年七月に開催した錦江湾キス釣り大会で参加者百八名を集めました。釣需要百パーセントの市場で、U-19、U-F-20が主力商品というストアさんですが、錦江湾を根拠にする釣り人たちにテクノマリンドックという店のあることをPRして、店へ足を運んでもらうことが販売の第一歩だと、去年からキス釣り大会を本格化した。去年の参加者四十八人にくらべて倍増という人気成長でした。

誰でも参加できる気楽な釣り大会が特徴で、他店でボートを買った人も歓迎。競技ルールは、テクノマリンドックに設けた検量所へ検量時間十一〜十二時に一尾だけを持参することと決めたほかは、お客の自由にまかせた。区別なく検量を受け付けました。参加料千円。呑ん方（パーティ）会費千円。当日、店内に小展示会を併催して効果がありました。



福 地元社会に密着させた釣クラブの運営



いわき市の「マリナーズいわき」（村上邦男社長）では、小浜市を中心に各地に散的に六つの釣クラブの結成をプロデュースして、それぞれのクラブが地元で独自の企画を立てて活動することを支援しています。すなわち小浜市に三クラブ、四倉にいわき、小名浜、勿来に各一クラブと合計六つのクラブです。クラブのメンバーは数人から十数人と、いずれも小規模の世帯。

道 マリニアストア向けの
海 プログラム開発を
北 望む

利尻島鷺泊の渡辺商店さんでは、五年前にマイコンを導入して、現在では部品在庫管理と売掛金管理に活用して業務の合理化に役立っています。同店の渡辺真社長は「機械の持っている能力の二十パーセントぐらいしか利用できていないのだから、コンピューター化などはまだ恥しくて言えません。顧客管理や販売予測などマイコンを活用できる分野はまだまだ大きいのだが、なにしろプログラムをつくるが大変で独力では果たせません。もう、マリニアストア用のソフトをどしどし開発する必要がありますのではないかと語っています。

六つのクラブをあえて統合せずに地区ごとに分立させている理由については、村上さんは、まず四倉から勿来までの海岸線延長が五十キロにもおよびるので、地理的に統一行動をとることが難しい点を挙げています。しかし、もう一つの根本的な理由は、六つのクラブは友人関係や職場関係など成り立ちの契機がマチマチであるため年齢層や釣りの嗜好がクラブによって異なっており、一つにまとめるよりも地域社会単位で分立したままにしておく方が、活動がより活発になると判断したからです。ただし、「マリナーズいわき」では、毎年、春と夏に全クラブに呼びかけて「根釣り大会」と「トロリング大会」の二つを主催し、これによって自店を中心とする釣リファンを連帯感を深めるように務めています。

岡 文句なしの磯料理が呼び物の釣り大会



毎年十月の第三日曜日に開催するオバポートフィッシングコンテストは、今年の秋に第十一回目の予定。ヤマハフィッシングコンテストよりも一年早くスタートさせたのが、オバポート商会（倉敷市玉島）の小幡英輔社長の自慢です。初めは十人増えて、近年は毎回百人ないし百三十人の参加者で盛り上ります。玉島から約十七キロ離れた瀬戸内海に浮ぶ玉島（香川県）が会場。十八時三十分以上の艇が参加して午前八時三十分から現地集合します。十一時三十分から検量して、ひきつづき表彰式。みんなの楽しみは、このあと、砂浜に大ビニールシートを敷いて始める昼食会です。お客さんの釣果はめいめいのクーラーに入れて持ち帰りたたくとして、主催のオバポート商会で準備したメバル、タナゴ、カレイ、スズキ、ボラ、チヌなど瀬戸内海の魚料理が酒のサカナです。刺身もつくれるけれども、限られた時間に調理をしなければならぬので主体は煮付け。この磯料理を用意するために小幡さんは毎年島の漁業者にもって頼んで、約五十キロの魚を購入しています。ある年、オデンを大量にこしらえて島へ運びましたが、あまり人気ななかったのが、翌年からまた魚料理に逆戻りしたそうです。砂浜ではユザウさん同士、和気あいあいの交歓ムードがくりひろげられますが、もう一つの見ものは、ざらりと浜へ並んだ四十〜五十隻の色とりどりの釣ボート。いながらにしてヤマハポートの展示会が出現するので、ユザウさんにとってかなりの刺激になるのも事実です。



長崎 中古車販売のキャンペーンで
マリン市場掘り起しに進撃中

中嶋総合マリン（佐世保市崎岡町）の中嶋正道さん（写真右）は、実弟の中嶋春市さん（写真正）を片腕と頼んで、おとし十月にヤマハ漁船店の看板を上げました。佐世保市街地から南へ五キロ、国道二〇五号線沿いに店舗、整備工場および展示場があります。この二年間に百隻以上を販売しましたが、特徴的なことは十四〜二十五フィートの中古艇販売が少なくないことです。

中嶋さんは自動車販売会社に二十五年勤続してから独立自営を始めた人ですが、うち十五年間は中古車販売に専任しました。「私はクルマの感覚で中古艇を再生させ、ピカ〜に仕上げます」と美しい仕上げと入念な整備を中嶋さんは強調しています。そして中古艇を買った人は、そのうちに必ず新艇を欲しがるようになる。これも長年の中古車販売できた販売ノウハウで、事実、去年の秋ごろから中嶋さんの狙いどおり第二船目の新艇購入がぼつぼつ出ています。展示場（三百坪）には、再生した中古艇に並べてヤマハ新艇のF16、W19、U17を展示。

県下の幹線道路網の要所にあたる好立地なので、商圏は広い。ユニツク車で二十七フィートまでを陸送する体制をとっています。



埼玉 手書きのニュースレターが縁むすび

埼玉県川口市の（株）ヒラタ・マリン事業部（平田紀昭さん）では、自店のお客さんで構成する「ヒラタマリンクラブ」（会員数約九十名）を対



象に「HIRATAマリンクラブNEWS」を発行しています。月刊誌、B4サイズ二ページ。ゼロックスコピーの体裁です。

この会報は、東京湾つり大会やバーベキューパーティのレポート、釣り大会の予告や海外旅行参加者募集などで一面を構成し、裏面は、定例会報告とボート免許教室、無線船検などハードな内容でまとめています。

毎号の情報量は四〇〇字詰原稿用紙で十五枚前後。この全てをご主人の平田紀昭さんは毎月自分で書きま

す。会員同士のコミュニケーション誌としてはもちろんですが、手書きの会報が初めての人にも親しみを感

じさせ、それまで縁のなかつたボートの世界を身近なレジャーとしてとらえてもらえるという役割りを果たしているそうです。

鹿兒島 釣りキチからファミリーへ

野崎商会（鹿兒島市）の野崎久男さんは大の釣り好きで、釣具の仕立て方や釣りのポイント探しをユーズンさんに教える、さいきん、お客さんに「釣りに出るときは、ポンベの携帯コンロを船にいつしよに積んでいきましょう」とすすめています。と言うのは、これからは男性が釣りに没頭するだけではなくて、家族といっしょに海へ出て、釣りをしたり、船の上でかんたんな魚料理を楽しんだりするファミリー・レジャー

の時代が来ると考えるからです。「錦江湾では、初めて釣りをする人も、バケのさびきで小アジがおもしろいように釣れるから、奥さんたちもすぐに釣りファンになります。家族連れになると、それだけ荷物が多くなるから、どうしてもキャビン付きのボートが欲しい。十七フィートから二二フィート級が適当な船型ですが、ニューモデルのFISH17IIIは、最高のおすすすめ品になりますね」

千葉 ストアの「都会化」を狙って大幅に改装

ノリ養殖やアサリ採りをする漁師さんを中心に漁業需要八割、レジャー需要二割の営業をしている千葉県船橋市の宇佐美鉄工所（宇佐美忠男社長）では、このほど、今後増加すると思われるレジャー客の獲得を図って、店舗兼工場兼住居を大幅に改装。お客さんを招いての落成披露が九月に行われました。

「いままではお店というより工場でした。雑然としていて、レジャーのお客さんたちが寄つてくるといった感じではありませんでしたから……」

お店の側面に桟橋からあげたボートを引き入れられるスペースもとりましたし、店の前の桟橋も整備していきたいと、主人は言っています。

ひとことと言うと「都会化」というのでしょうか。これからは漁師さんの数が減ることも考えられるので、その時になつてあわてないように今から準備を始めるのです」と奥様の美奈子さんが今回の店舗改装について説明してくれました。



完成まじかの新店舗と社長夫妻

愛されて40万人



ヤマハポート免許教室開設 15周年記念キャンペーン実施中

昭和61年11月1日～62年2月28日

ヤマハがポート免許(小型船舶操縦士免許)の教室をスタートして15年。その間には40万人の方が新たにポート免許を取得し、マリンレジャーを楽しみ、あるいは漁業に活躍されています。これからも、みなさまのご支援をお願い申し上げます。

なお、ヤマハではポート免許教室開設15周年を記念して、キャンペーンを実施中です。この機会に、ぜひお知り合いのみなさまにポート免許の取得をおすすめください。

〈キャンペーンプレゼント〉

ヤマハリゾートではじけるマリン体験を。

キャンペーン期間中ヤマハポート免許教室を受講なさった方の中から抽選で150名さまに、ヤマハリゾートでご利用できるマリンプレイ券を進呈。

便利な仲間、ミニ工具〈クルー〉プレゼント。

キャンペーン期間中ヤマハポート免許教室を受講された方全員に、ご家庭で便利に使えて好評のミニ工具〈クルー〉をプレゼント。



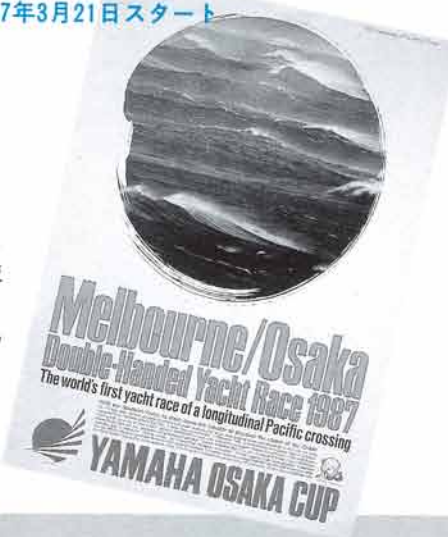
メルボルン/大阪ダブルハンド・ヨットレース1987

1987年3月21日スタート

頑張れ
ヤマハ艇

太平洋を南から北へ、初の大洋縦断レースとして国内外の注目を集めているヤマハ大阪カップ。世界9ヶ国から50チームのエントリーがあり(86年10月現在)参加申し込み締め切り時の12月31日には約60数隻になるものと見込まれています。

そのなかでも活躍が期待されるヤマハの3艇をご紹介します。



〈S&BフレッシュO〉Y-35cs ●内海昭雄(19) ●内海俊雄(17)

1978～81年に家族4人で太平洋、大西洋を横断し、アメリカ、メキシコ、パナマ、イギリス、など世界数ヶ国を巡ってきました。これまでのエントリーでは最年少チームで、フレッシュな兄弟コンビに艇名もマッチして話題を呼んでいます。

〈OIDON〉Y-C35RC ●藤田弘治(40) ●栗山幸久(55)

ヤマハ大阪カップ出場のために新艇を建造。藤田さんはクルーザー歴12年のベテランで、ときにはご家族4人でセイリングを楽しむヨットファミリーです。藤田さんの経営する飲食店の店舗設計をしたのが栗山さんと、息の合ったヨット仲間です。

〈Heart of Glico〉Y-R38 ●岡本卓也(49) ●宇野浩助(19)

ヤマハジュニアヨットスクールの元師弟コンビ。岡本さんは太平洋や東京～グアムなどシングルハンドレースの出場経験をもち、79年には父子で大阪～サンフランシスコの太平洋横断をしています。

スタートは87年3月21日。みなさまも是非応援してください。

セールストークに
ご活用ください。



'87 WIND & WAVE

ヤマハヨットレースカレンダー



今年もあとわずか、カレンダーも残り少なくなってきました。年末のあわただしい中でお客さまのフォローも大変ですね。ここにご紹介しましたカレンダーは、ヤマハのマリンカレンダー。大型サイズの画面に世界を舞台にしたヨットレースシーンで構成された7枚組(1枚に2ヶ月分)。ヤマハクルーザーのカスタム艇(Y-R41, Y-R FARR40)の活躍ぶりを迫力ある写真でお楽しみください。シーズンもオフともなるとお客さまとの話題もしめりがち、そんな時にこのカレンダーをはさんで、マリンライフの楽しい話題づくりにぜひお役立てください。

3気筒の真髓をひきだしたNEW30馬力

ヤマハ船外機 30D

鋭い加速と荷重変動に強いレスポンス

2ストロークの3気筒エンジンは、2気筒エンジンにくらべて、たいへん有利な性質を持っています。それは、3つのシリンダーが緊密な連係をとりながら120度の等間隔で爆発をくりかえすので、吸気から掃気、排気にいたるまでの行程がスムーズに進行し、それによって燃料をムダなく消費して最大効率のパワーをつくり、トルク変動を最小にし、しかも加速のときはきわめて敏感に反応するという、エンジンとしての優れた性能を発揮する性質をそなえているのです。そこで、すぐれた設計技術と精密な製造技術が最高度にチューン・アップして開発したエンジンは、つぎのような高性能を発揮します。

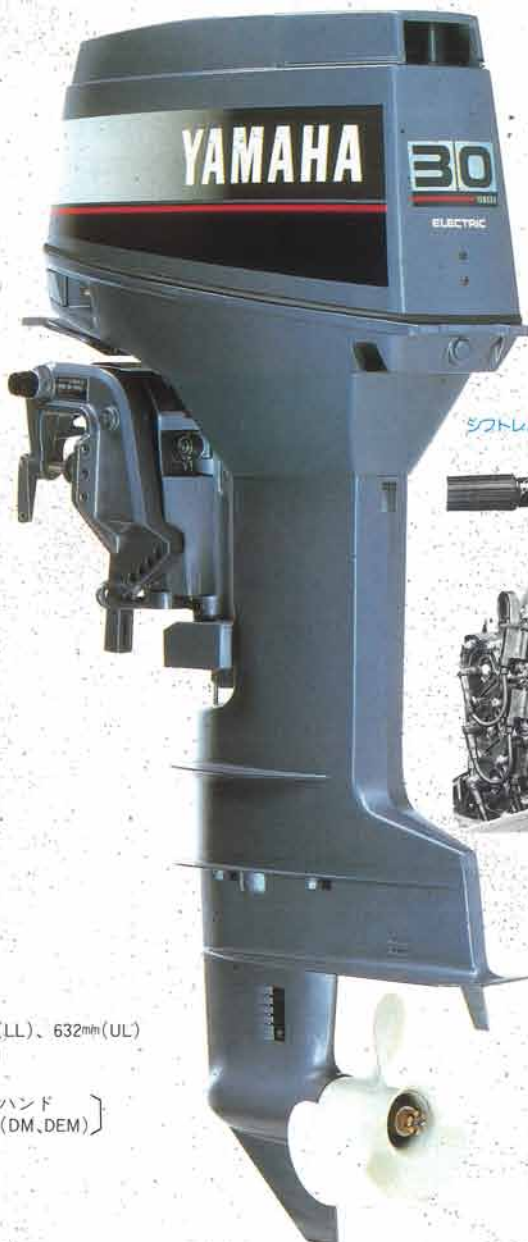
- 抜群の加速性能
- 重荷重や荷重変動に対して安定性能を誇る対応力
- すぐれたトローリング性能
- 低燃費
- 高周波音やアイドリング騒音の減少

● 主要諸元

シリンダー数……3
 総排気量……496cc
 最高出力……30ps/5,000r.p.m.
 全長……662mm (DE)
 全幅……304mm (DE)
 全高……1,248mm (DEL)
 トランサム高さ……425mm (S)、546mm (L)、594mm (LL)、632mm (UL)
 重量……61kg (DE, DM)、63.5kg (DEM)
 潤滑方式……混合
 始動方式……電動スターター〔リコイル式ハンドスターター (DM, DEM)〕
 点火方式……C.D.I
 燃料タンク容量……24ℓ

● オプション準備品

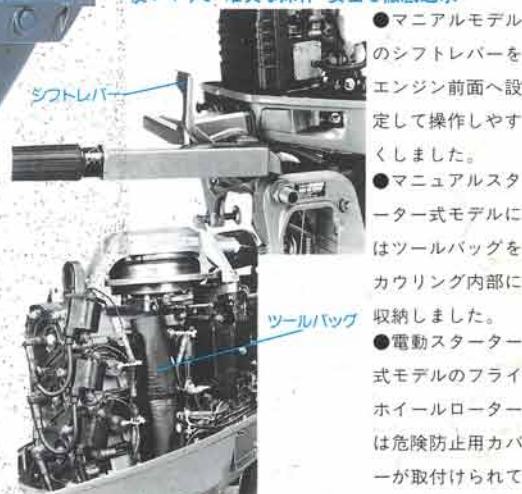
ノイズサプレッサープラグキャップ
 スピードメーター、タコメーター、アワーメーター



● 写真はYamaha 30DEO

ヤマハは3年前にヤマハ船外機の40馬力から90馬力までに一挙に3気筒を導入して世界の船外機界を驚かせましたが、これに成功したことでユーザーから大きな信頼を頂きました。いま、この実績を踏まえて、大胆に、そして自信をこめて2ストローク3気筒の30馬力、ヤマハ船外機30Dをおとどけます。

使いやすさ・確実な操作・安全を徹底追求——



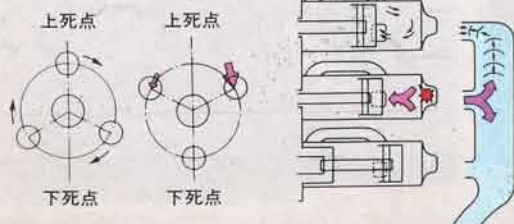
● マニュアルモデルのソフトレバーをエンジン前面へ設定して操作しやすくしました。
 ● マニュアルスターター式モデルにはツールバッグをカウリング内部に収納しました。
 ● 電動スターター式モデルのフライホイールローターは危険防止用カバーが取り付けられて



- オバーヒート防止警告装置および過回転防止装置を標準装備しました。
- リモートコントロールボックス内に、暴走防止のロック装置、落水時のキルスイッチを装備しています。

● 120度等間隔爆発のメリット

3つのシリンダーが120°の等間隔で爆発をくりかえすので、燃焼エネルギーは時間的に均等に分配されて発揮されます。そして、図で見るように、排気開始、掃気開始、掃気終了の3時点の状態を分担して順次に変替していくこ



とが可能になるので、それを正確にシクロナイズさせるならば、第2シリンダーの排気の吹きもどしが第1シリンダーの新気吹抜けを抑制して、燃料効率を最高度に高めるという効果を上げることになります。