

# マリンストアニュース

YAMAHA MARINE STORE NEWS No.45 '85-5

'85新艇

FF-20



●トライ&チャレンジ

## 《つりっこ太郎》に全力投球!

●こんにちはマリン奥さま

●マリンストアさんライフスタイル

●浜通り交差点

●街で、湖で、今、話題は…《つりっこ太郎》

**Harbour Radar**

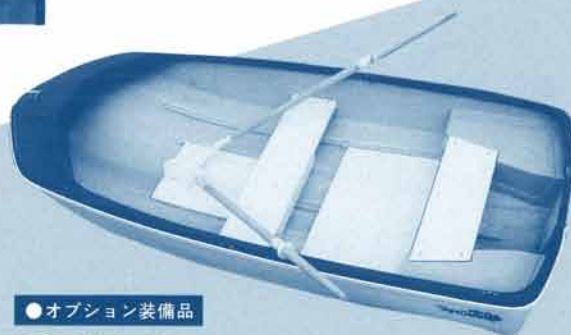
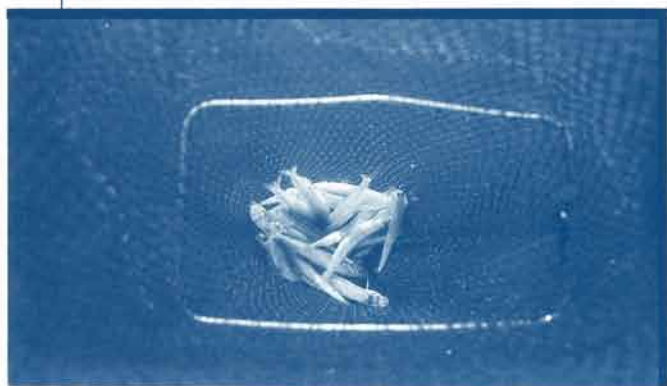
●ヤマハインフォメーション

100P・100PRに仲間が増えた

# つりっこ太郎100・100R新発売



長さ(3.06m)は同じでも、幅(1.35m)が26cmも増した一体型式です。だから船外機も6馬力まで対応、ポイント移動もスピーディ、よりアクティブなボート釣りをお奨めください。



### ●主要諸元

全長……………3.06 m  
 全幅……………1.35 m  
 全深さ……………0.49 m  
 船体重量……………58 kg  
 (ロー仕様：59 kg)  
 呼称最大馬力…6 馬力  
 連続最大馬力…6 馬力  
 定員……………2 名  
 航行区域……………限浴

### ●オプション装備品

クラッチ&オール  
 (各2コ/船外機仕様)

### ●カラーリング

ハル：ホワイト  
 デッキ：ブルーII  
 内装：グレー

	全 長	全 幅	全 深 さ	船体重量	呼称最大馬力	連続最大馬力	定 員	航 行 区 域
90・90R	2.81(m)	1.28(m)	0.46(m)	55(kg)※	4(PS)	4(PS)	2	限定沿海
100P・100PR	2.97	1.09	0.45	61 ※	4	4	2	//
110・110R	3.30	1.37	0.57	71 ※	8	8	3	//

※Rタイプは1名様



# 《つりっっこ太郎》に全力投球!

釣りブームといわれる今、つりっっこ太郎の発売は多くの期待を集めています。トライ&チャレンジ第3回は、つりっっこ太郎の特集です。関東地域の河川、湖沼を市場にもつ埼玉・三谷釣具店さん、瀬戸内海は家島諸島という絶好の釣りポイントが目前の姫路・株サンヨ1さん、そして、大分のサラリーマン層に狙いをしぼる寿商会さん、三店からレポートします。

## 展示効果大、軽さが人気

●三谷釣具店／三谷正一さん(58歳)埼玉県鴻巣市人形

東京の上野駅から国鉄高崎線で約二時間、人形の町として知られる埼玉県鴻巣にある「三谷釣具店」さんは、ご主人の正一さん(58)が関東方面で数少ない、投網と投網づくりの名人で、関東一円からその愛好者を集めるお店となっています。

そんな「三谷釣具店」さんは昨年12月に「つりっっこ太郎」を11隻まとめて仕入れました。その内訳は「90」が6隻、「100P」が2隻、「110」が3隻でいずれも船外機仕様です。

同店では5年ほど前から「湖川4級」や、「4級」の免許教室の開催に積極的に取り組み、投網客ばかりでなく、釣りボート客も着実に増やし続けています。

「うちのボートのお客さんたちはトラックや車にボートを積んで、あちこちの川や沼や湖に出かける。そんな楽しみ方の人ばかりです。投網の場合はボートがあまり小さいと網が打ちにくくなりますが、釣りの人はみんな軽くて安定性のよいボートを求めます。「つりっっこ太郎」は展示さえておけば釣り客に必



店舗入口の両側に「つりっっこ太郎」を展示する「三谷釣具店」さん。



ず売れると思ってまとめて仕入れたわけではなく、三谷さん。三谷さんの予想どおり、同店では3月中旬までに90を3隻、110を2隻、すでに販売しています。

「5人のお客さんのうち3人はもともと大きなボートを持っている人ですが、車やトラックへの積みおろしがやはりたいへん。そこで場所や釣り方によってはこれの方が重宝と買われました。使い分けられるのです。あとのお二人は釣道具を買いにゆく店にこられる方ですが、店の裏に置いてある現物を見たり、持ちあげたりして「軽い!」し、価格も手ごろという事で衝動買い的に買われました」

正一さんの後継ぎで片腕として働く息子さ



んの和正さん(30)も「つりっっこ太郎の魅力はなんといっても価格と重さ(軽さ)でしょう。実際に持ってみると、カタログに表示されている重量より軽く感じます。従来の同クラスのものと数値はあまり変わらないのですが持ちやすくてきているんですね。いつも現物を店に置いてお

「今度のマヌ釣り大会にもつりっこ太郎110を持って行ってデモンストレーションします」



通りがかる人にも“チラシをどうぞ”

て、お客さまに見てもらったり、持ちあげてもらえるようにしておくことが、つりっこ太郎のいちばんの販促策ですね」

同店では、春恒例の免許教室開催のご案内も、今年はつりっこ太郎のPRを兼ねて、つりっこ太郎のチラシを利用、これに裏刷りしてDMで行いました。発送部数は500部。以前、県内の越ヶ谷や幸手の消防署のみならずがグループで同店の免許教室を受講したことを発送しました。残りは釣り道具のお客さんたちですが、春も本番、釣りシーズンを迎えて来店客が一層増えてくるにつれて、同店でつりっこ太郎を購入するお客さんたちもさらに多くなりそうです。

# セカンドボート、また新規需要創造の担い手として期待

●株式会社サンヨー／嶋田憲吾さん(42歳)兵庫県姫路市八家

白鷺城の異名で全国に知られる姫路城。その華麗な姿をのぞむ姫路駅前の大路から車で15分、山陽電車の八家駅のすぐ近くに株式会社サンヨーさんのお店があります。

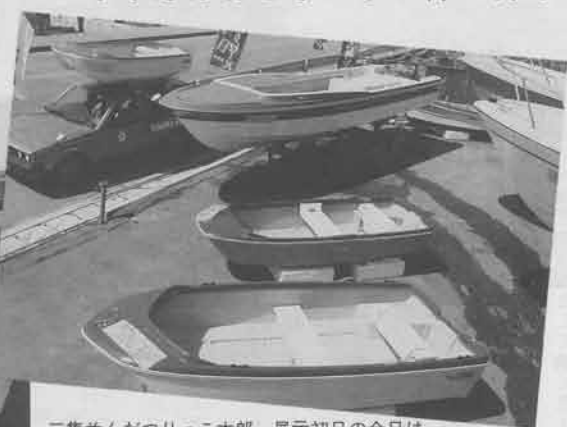
社長の嶋田さんがここに店を持ったのが2年前、それまで隣町の白浜でご商売をしていた時代から数えるとかれこれ10年になります。国道二〇五号線沿いにある店舗は25坪、1階がショールームと事務所に修理工場、2階が免許教室の会場と倉庫です。店舗と並んで百坪余の展示場があって、FISH124やSR-24など20フィート以上のボートが5隻並んでいてとても目立ちます。

「うちの主力商品はフィッシュ22や24、そのクラスですから展示艇もそのあたりが中心です。家島諸島という釣りのメッカが目前にあるでしょ、そこまでフルスロットルでいってポイントを探して釣りを楽しむ、22、24く

通りすがりの方も、つりっこ太郎に注目していました。



社長の嶋田さん。



三菱並んだつりっこ太郎。展示初日の今日は、ヤマハのパンも展示台としてひと役。



らいなら明石海峡方面にも足を延ばせますからね」と嶋田さんが話してくれました。しかし、この春からその展示内容が変わりました。20フィート以上のボートをまるで従えるように展示場のまん中に、つりっこ太郎がデンと置かれたのです。

「今年からは小型釣りボートにもっと力を入れようと思っていますね。これまでの中・大型艇のオーナーにセカンドボートとしてお奨めするのが狙いの第一、そして常設展示で新規の需要を造りだそうというのが二番目の狙いです」と嶋田さんのターゲットはいたって明確でした。

## フィッシングゾーンをグッとワイドにしてくれる

「先日店に立ち寄ったお客さまがおしゃべりしていったんですけれどね、小型ボートを自艇に積んでポイントに着いたら乗り換えて釣りをしたというんです。浅いところもどんどん行けるし、小まわりは効くし、まわりにはいたボートの連中があれはいいなって顔して見てたよとたいへん喜んで言っていました。これも遊び方のひとつ、そういう使い方もあるのかなと教えられました。でも、このお客さまのようにマイボートを母船がわりにしなくとも、小型ボートならではのおもしろい釣りができるのではないのでしょうか。ご自分の狙いが正しいことを裏づける実例に、ちよっぴり相好をくずして話しを続けます。

「瀬戸内ではF-22、24クラス、日本海へ



「海が近くて交通量も多いところですからね。20フィート以上のボートばかりが並んでいたこれまでは違った効果があると思います。フィッシングポイントに近づくためには磯釣りより、ボートはずっと有利です。防波堤や磯から竿を出していた人たちが、きっと足を止めてくれるでしょう。そうしてボートフィッシングの底辺を拡げてゆきたいですね」

そう話しているうちにも自動車が一台中、二台と駐まって展示艇を見にお客さまが来店します。「みなさんつりっこ太郎にまず目を向けますね」と腰をあげて展示場へ向う嶋田さん。その軽やかな足どりに、つりっこへの期待が感じられました。



# 団地サラリーマン層にアタック

● マリンショップ(有)寿商会大分店 / 出納弘道さん(45歳)大分市弁天

**(有) 寿商会さんのマリンショップ大分店は、大分駅前から車で5分ほどの街中にあります。本店は佐伯にあって、昭和21年に創業という歴史をもつ(有)佐伯船舶用品寿商会さんです。**

「佐伯の人口は10万、大分が約35万。佐伯よりもずっと大きい大分のレジャー層を開拓するために、3年前にオープンしました」と二代目社長・出納さん、大分店の伸長にかけける期待は大きいようです。

はマイカーにつりっこ太郎を積んでというの狙いのひとつです。今までよりもさらにバラエティに富んだ釣りを体験できるのですから、ボートフィッシングマンにとっては大きな魅力ではないでしょうか」とセカンドボートとして売り込む言葉に力が入ります。

そして、もうひとつの狙いがつりっこ太郎を常設展示することで需要を創造することです。

「これまでF-22やU-19がうちの主力商品でしたが、大分店を出してから小型ボートの売り上げも少しづつ伸びてきました。つりっこ太郎の登場でさらに客層をひろげられるだろうと踏んでいます。つりっこ太郎を大分の目玉商品として、団地サラリーマンにアプローチしたいですね」と意気込みます。

**寿** 商会さんは3月21日から24日までの4日間に佐伯の本店で展示会を開きました。展示会を告知するために、新聞折込み・DM・広報車巡回・電話インフォメーションなどの方法で多くの人に呼びかけました。「まるで選挙といっしょ。でもお陰さまでたくさんの方が来ていただきました。つりっこ太郎の販売もこの手できいこうと思います」と話す出納さんにとって、つりっこ太郎の役割は大きく分けて二つあるそうです。

**今** までもない客層、つまり団地サラリーマンを、まるで選挙といっしょの方法でつかんで、海に出てもらおうのが第一の役割です。大分は団地が多いところ。団地のベランダや駐車場にも置けるサイズで、転動のときも持つて行けますからね。ボート免許教室の普及と同じようにとりくみたい。

そして第二の役割が磯釣り人口の開拓です。「釣りファン、とくに磯釣りをやっている人



にとつてはボートフィッシングはそれほど縁遠いものではありません。防波堤の目と鼻の先を走り抜けたり、声が届くようなところでお互い糸を垂れていたたりするわけですから。購入のきっかけさえうまくつくれば、のつてきてくれるのではないのでしょうか。つりっこ太郎の役割をそう話す出納さんはフアイト満満です。

**出** 納さんは10年ほど前にヤマハのヨット教室に参加しました。

「付いたコーチがわざとティンギーをひっくり返すんです。次はもっと大きいのに乗りますよなんて言われて、クルーザーに乗せられました。それからおもしろくなって、今ではヤマハ30STに乗っています。もう7隻目ですよ」この体験が、小型ボートを販売するにあたっての基盤になっています。

「海に慣れるまで、また、自分の好み、技倆が分かるまで小型ボートに乗りこむべきです。海と船に対する理解をある程度もった上で釣るか、走りか、居住性かなど、自分の目的に合った艇種を選んでゆく、そのほうが楽しい。実際私もそうやってきました」

佐伯市に流れる番匠川の河口にはマリーナ部があって、アフターサービス体制も万全。

本店と力を合わせて「海のことでお世話できないことはありません」と自信たっぷり話します。

「県南はリアス式海岸です。つりっこ太郎を積んで、あちこちの入江で釣りをしてください。サービスは佐伯のマリン部がバッチリお引き上げします、この体制でいきます」海関係の仕事39年のノウハウをバックボーンに着実な構想を練りあげている出納さんです。



街なかにつりっこ太郎はひととき目立ちます。

「若いけれど技術は確か。これから順々に商売を覚えてもらいます」とヤングパワーに期待を寄せた出納さんです。

右から、社長の出納さん、息子の道夫さん、そして店長の高原良平さん(20)です。



こんにちは

# マリノ奥さま

## 仕事に興味：カアチャンが頼り

高知県中村市下田・下田マリナ

宮崎 武子さん



自然がそのままの姿で保たれている日本では最後の川として有名な四万十川。テレビでも特集番組でとりあげられたり、昨年はこちらの四万十川の清流が太平洋にそそぎ込む河口近くに下田マリナさんがいます。

店の前は道路をはさんですぐ四万十川の支流です。そこには20フィート前後のプレジャーボートがズラッと並んでいます。

「趣味？仕事に興味です。アマチュア無線を3年前に取りましてね、これから自動車、次にボート免許を取ると張り切っていますよ」。奥さまの趣味について答えてくれたのは、ご主人の宮崎 平さん(44)でした。その間、奥さまの武子さんは、いっときもジツとしていません。

ようやく腰を落ちつけてご本人の口からと

いうときに、航海灯の柱が折れてしまったというお客さまが来店。「すいませんネエ」と言葉を残してお客さまの後を追って出ていってしまいました。

### \*二人が同じようにガンバリマス

「FRPの補修はもちろん、レックカーだって操作しますしね、力仕事と難しいエンジン修理以外は何でも私と同じようにできますよ」と奥さまには全幅の信頼を寄せるご主人です。

お客さまのボートで修理作業中の奥さまにカメラを向けると、「わーダメ、私写真キライなんだから」と手を休めずに言います。そのあとも強力な反抗にもあいなながらも、拝み倒して何とか撮らせていただいたのがこの一枚。「カアチャンが頼りじゃけん」というわけですね。

徳島県海和郡由岐町

由岐モータース/春木 正美さん

## そろそろ

### 「サントワマミー」



宴会とくればカラオケ、今、日本全国で大流行

わがソフトボールチームの名は「ヨミステジャイアンツ」。チームメイトかつ飲み友でありますから、メンバーはいつも同じ顔ぶれなのです。願ふれが決まるとるけ、唄も決まるとる、というわけで私の持ち歌は小林旭の「北へ」です。

私はスキーが大好きで、近所の漁師さんとよく滑りに行きます。土日を利用してツアーに参加したり、自家用車に分乗して平日行くことも珍しいことはありません。目的地は鳥取、平日でも片道10時間ばかりです。徳島からだと、だいたい北へ向うので、段々寒さが増してきて「北へ」のイメージがわいてくるんです。

酒が入って調子が出ると唄が出るタイプで、「北へ」なら三番まで唄い切らないと気がすみません。店にいるときも、車の中でもラジオはつけっぱなしですから音楽が好きなんです。たまには新しい歌を披露したいのですが、かつこう悪いからヤメロといって、みんなが唄わせてくれません。ぜひ一度唄ってみたいのが「サントワマミー」です。

私も今年で39。若い時に唄うならともかく、これくらいの歌を唄わせてくれてもいい歳ごろじゃないでしょうか。

愛媛県北宇和郡津島町  
津島マリノ/山口 剛さん

## 結婚式で 「チャンチキおけさ」!?

歌は世につれ世は歌につれなんて言いますが、けれど、私の場合もまさにそれ。

私の愛唱歌は古賀正男の「影を慕いて」です。イヤ、でしたというべきでしょうか。

私は高校時代に山岳部に所属していました。テントを張って、ランプの灯のしたでは流行歌は誰も唄いません。私は何よりも「影を慕いて」をよく唄いました。山口が唄うといえはこれしかないというほどでした。

しかし、高校を出てから好みが変わってしま

## さん スタイル 「思い出の歌」



# 三人の娘と合奏

千葉県船橋市湊町・宇佐美鉄工所

宇佐美(美奈子)さん



まだかじった程度だそうです。

\*

「中学二年のときからずっとスキーをやっ  
てましてね、蔵王や石打にはよく行きました。  
結婚する時も嫁入り道具と一緒に板を持って  
きたんですけれど、一度も連れて行ってくれ  
ないんです。結婚後、何年かしてからスキー  
を出してみただけど、袋のチャックがダメ  
になって開かないのね。もう、それくらい遊  
びに行っていないですよ」と奥さまの宇佐美  
美奈子さん。ご主人の忠男さん(42)に文句を  
言うふうでもなく話す口ぶりから、明るい人  
柄が伝わります。

「私の父は、女は女のやることだけやれば  
いい」という人でね、お茶だの生花だの、ピ  
アノは習いに行かせてくれたんですが、ギタ  
ーだけはやらせてくれなかつたんです。だか  
ら、娘たちにギターを習わせて、私に教えて  
よ、て言ってるんですけどね」

宇佐美家は、まりさん(16)、文重さん(14)、  
静代さん(12)の三姉妹。みなさんピアノやバ  
イオリンは習っているそうですが、ギターは

「今でもね、ほんの時たまでですけど展覽会  
に出かけたりするのが好きで……時間があつ  
たら油絵をやりたいんです。それと娘たちと  
一諸にアンサンブルができたらいいなと思ひ  
ます。パパはぜーんぜんだめなの。趣味は合  
わないようですね」と話す奥さまの。パパ評  
は、何か言われたら「ハイッ」といつてすぐや  
らなければ気の済まない人」だそうです。

「気を張って、こちらが一步譲らないとね、  
みんなたいへんですヨ」そう聞くと、かなり  
の亭主関白なのかと想像できますが、四人の  
女性に男一人、女性パワーに屈しないように  
毎日奮闘するパパさんの姿が思い浮かべます。

「結婚してから20kgも太っちゃったんです  
よ」いささか貫禄がついたものの、明るい笑  
い声は三人の娘さんたちと同じように弾んで、  
ご主人も思わず苦笑いしてしまいました。



## 「好きな歌」



ったのです。そのきっかけは、宴会……。会  
社の付き合い、友人との付き合いなど酒の席  
では静かな歌はあまり似合いません。そこで  
覚えたのが「チャンチキおけさ」です。  
「影を慕いて」よりもずっと自分にびつた  
りだと、二度唄って分かりました。歌は世につ  
れ世は歌につれ、というわけです。  
実は私、5月16日に結婚します。ファイアン  
セには私の歌は聞かせていません。結婚式で  
聞かせるかもしれないですね。でも、「チャン  
チキおけさ」を彼女とデュエットするわけに  
もいきませんから、また違う歌を覚えなけれ  
ばいけませんね。



結婚したら隠しごとのない、いつもゆつた  
りした家庭をつくりたいと思います。心のゆ  
とりが感じられる生活がいいですね。21歳で  
独立して今年で3年、結婚してますますガン  
バリます。

静岡県引佐郡三ヶ日町  
有湖北モータース・松原 孝昌さん

## 息子の影響で 「昴」に夢中



谷村新司の「昴(すば)はる」、好きな歌といえ  
これですね。長男の正明(18)が年がら年中レ  
コードをかけて聴いててね、いつの間にか私  
も覚えて好きになっちゃったんです。  
以前は酒が入るとマイク片手に目を閉じ  
て……なんて唄ったりもしたんですが、まわり  
に迷惑をかけているようなので近ごろはほと  
んど止めました。でも社内ではカセットを流  
して時おり口ずさんでいます。18名いる社員  
の平均年齢は22・23歳。みんなも私に感化さ  
れて、けっこう楽しんでるようです。それ  
で仕事がかたればいいと思います。

「昴」の次に好きなのが「桃色吐息」。これ  
はもっぱら聴くばかりですけどね。本当は絶  
唱してみたいと思っています。まあ、ポット  
釣りに出かけて声の届くようなところには誰  
もいないようなところで、何回か練習してか  
らでないともたまりに迷惑かけちゃいます  
からね。当分はひかえておきます。

### 「エサにスプレー」「キャッチフイツシュ」



サメが動物の血の匂いに敏感であり、サケ・マス類が生まれたい川に回帰するのも、その河川の匂いが頼り……など、魚の嗅覚はスバラシイものです。

これを逆手にとって、エサに直接2〜3回スプレーするだけで、魚の食いがイツキに倍増、釣果バツグンというのが、釣餌用集魚スプレートの「キャッチフイツシュ」、なんと、アメリカイソテイアンの秘伝の香料にヒントを得て、化学的に合成されたものだそうです。

昨年だけでアメリカで10万本、西ドイツで1万本以上も売れたというヒット商品。容量は金属性の空気ポンプ式スプレー容器に25ml入り、価格は一本3千円。

▼お問い合わせ先 輸入総発売元 グレース  
〒231 横浜市中区山手町31番地 ☎045(651)2959

### 20分早く津波をキャッチ 房総沖の地震観測新システム

地震国ニッポン、有難い名前ではないが、地震に関しては位置的、地勢的に悪いところに国土があるのだからしょうがない。せめて、世界をリードする地震理論とハイテクを使って、予測だけでも早目に立ててほしいものだ。そうした一環として、気象庁の「房総沖海底地震観測システム」が実施段階に入った。地震の巣といわれる相模トラフ近くの千葉県勝浦沖約百十キロ、水深約四千メートルの海底から数ヶ所に、地震計と津波計をセットした感知器を置き、ケーブルを通じて勝浦測候所内の受信装置に異状が自動的に送られてくるシステム。来年四月から動き出す予定で、静岡県御前崎沖に次いで世界では二番目。早く津波被害の起こるおそれのある海岸線すべてをカバーするようになって欲しい。

つな結び、ローブワーク、かつては漁業者も含まれたシーマンが必ず心得ておかなければならない大切な技術・得意わざのひとつでしたが、最近では便利なものがイロイロ考案されて、もやい結び、ひとつでできないシーマンもかなり多いようです。

これも、そうしたシーマンシブ不要のすゝめもの「ロッキング・ローブ」。特殊構造によるカゴ形複合ローブで、差し込むだけでアイヤループが作れるという便利なもの。かなりキャリアのあるシーマンでも苦手だった、



### これは便利だ「ベスト万能ハサミ」

ハサミは釣りに欠かせない小道具だが、必要ときにサツと出せて役に立ったというよりは、たしかここに探し廻るケースの方がはるかに多い。つまり、ハサミの収納場所に

決め手を欠くウラムがあつたのだ。ハサミのケースの裏の安全ピンでベストに固定。ハサミを抜いて使い、使用後は差し込むだけ、万一下向きになってもハサミ自体のバネの力で抜け落ちたりしない。……こんな簡単なことが、それだけに、はじめて商品化した「ベスト万能ハサミ」アルファベック社はエライ。

ケースの色はベージュ、グリーンの2色。価格 650円。  
▼お問い合わせ先 (株)アルファベック 千50  
大阪市西区京町堀2-2-10(田中ビル)  
☎06(448)7871

### アイ・スプライス



### なんてヘッチャラなローブ

アイ・スプライス、ロンダ・スプライスが、ローブ先端をアミ目の中に差し込むだけでOK。直径15mm、長さ6m、破断力2.05トンの一種だけというのが目下のネックのようだが、使い方に適えばイロイロと便利。  
▼お問い合わせ先 総輸入元 墨水機械販売(株) 本社 ☎03(963)8261

### 天気予報には…霞というものはないのだ

霞立つ長き春日の暮れにけり。―紅葉集  
霞は水蒸気が多い我が国の春秋に、景色に彩りを添える現象ですが、気象観測法の用語ではありません。

霞として考えられるものに霧があります。一軒以上も向うのものが見えるには見えるが、空気がにごったようにボンヤリしている現象で、それが一軒以上向うが見えなくなると霧と呼ばれます。いずれも、細かな水滴やヨミが空気中に浮んでいて、空気がにこり、遠くがかすんで見える状態で、春先きに、特に九州で見られる黄砂もその仲間です。また、温度にむらのある空気を光が通るときも、光線が折れ曲がるので遠方がボンヤ

り見える。……光学的な原因によりかすむ場合もあります。夜空の星がうらんだように見えるのは、この現象です。

これらはいずれも広い範囲が一様にかすんでいる場合ですが、「霞たなびく」と形容されるような、接目のはっきりしている霞もあります。朝夕に気温の逆転層ができていくときに、煙がこの層に沿ってたなびく、煙霧がそれにあたります。今では大気汚染もその仲間入りをしています。

このように、霞は物理的に単一の現象ではないので、気象観測法からオミットされているのです。ちなみに、漢字の霞、中国では朝やけ、夕やけを指すことばだそうです。

### 浜の四季ごも

#### 5月

- 1〜5日…浜松祭(静岡県浜松市)
- 3日…みなとまつり(神奈川県横浜市)
- 3〜4日…博多どんたく(福岡県福岡市)
- 3〜5日…下関港祭(山口県下関市)
- 4〜5日…沼の内并財天祭礼(福岡県いわき市・塩屋崎燈台)
- 4〜6日…みなと祭(福岡県北九州市)
- 12〜13日…金魚祭(三重県桑名市)
- 13〜15日…青柏祭(石川県七尾市)
- 16〜18日…黒船祭(静岡県下田市)
- 中旬…五稜郭祭(函館市五稜郭)
- 17日…和歌祭(和歌山県和歌山市)
- 19日…獅子祭(愛媛県越智郡)
- 24〜26日…楠公祭(兵庫県神戸市)
- 28日…傘やき(神奈川県小田原市)

#### 6月

- 1日…潮かけ祭(三重県志摩町和具)
- 賽の河原祭(山形県酒田市・飛島燈台)
- 6日…伊勢えび祭(三重県浜島祭)
- 中旬…ペーロン祭(長崎県長崎港)
- 鯛祭(愛知県南知多町)
- 知床開き(北海道斜里郡・知床岬燈台)
- 10日(旧)…シット口下踊(高知県室戸市)
- 15日(旧)…大潮祭り(千葉県銚子市)
- 17日(旧)…厳島管絃祭(広島県宮島町)

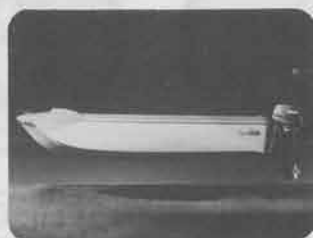


街で、湖で、今、話題は…「つりっこ太郎」

# 「つりっこ太郎」 テレビコマーシャルに登場

小型フィッシングボートの人気商品「つりっこ太郎」のコマーシャルが西日本を中心に放映されます。期間は、第一弾が4月13日から26日、第二弾は5月4日から17日までの予定です。

CFには、HIPMなどでお馴染みの服部名人を起用。「つりっこ太郎」が宇宙空間を遊泳してゆくという、名人の夢の世界を描いた楽しい内容です。春から夏へ、マリン気分をさらに盛りあげてご商売にお役立てください。



僕の釣り道具。

つりっこ太郎



140,000円から(船外機を除く) お求めはヤマハポート取扱店へ

**放映地区** ■大阪(読売テレビ・毎日放送・テレビ大阪) ■岡山・香川(西日本放送・瀬戸内海放送) ■愛媛(南海放送) ■高知(高知放送) ■福岡(RKB毎日放送・九州朝日放送) ■長崎(長崎放送) ■大分(テレビ大分) ■熊本(熊本放送) ■宮崎(テレビ宮崎) ■鹿児島(鹿児島テレビ)



つりっこ太郎評判記

## 千葉県・亀山湖で30隻 ゴールデンウィーク目前に 人気上々

〈頼朝本陣〉相川 勝さん

千葉県・房総半島のほぼまん中にある亀山ダムは昭和55年に完成しました。ダムの完成に伴ってできた亀山湖には、現在、貸ボート業を営むところが五つあります。

相川 勝さん(36)の経営する〈頼朝本陣〉さんはそのひとつで、五つの中でも最古参です。この3月に相川さんは「つりっこ太郎90R」を20隻仕入れました。昭和55年創業以来、F-12が10隻、F-22が1隻という所帯は、いっきに3倍にふくれあがったわけです。

「安定性がいいし軽い、これが一番の理由ですね。それにヤマハというブランドイメージがお客さまに受けるといことも見逃がせませんね」と「つりっこ太郎」を選んだ理由を話してくれました。



社長の相川さん。



亀山ダム——亀山湖は約70km<sup>2</sup>。ブラックバスはもちろんオールシーズン、その他ヘラブナ、コイ、マブナ、ワカサギ、ヤマメなどが釣れる。

シーズン目前。出番に備える頼朝本陣の「つりっこ太郎」



五つの業者さんのひとつつばきもとポートセンターの三澤謙一社長。頼朝本陣さんでの評判を耳にして、この4月に「つりっこ太郎」を10隻購入されました。

ブラックバスの大ものが釣れることで釣りファンの間ではかなり知られている亀山湖は、これからヘラブナのシーズン、そして10月からはレインボーと関東近辺の釣り人には絶好のポイントです。

「いち業者が200ばい持っているというのも周辺の湖では珍しくない。うちも近い将来、順々に数を増やして、そう3年後ぐらいには百隻にはするつもりです」、相川さんは首都圏の釣り人口を計算してそう見通しを話してくれました。

海のヤマハが開発した「ヤマハマリンパーソナル無線・SEA VOCAL」と、若者たちの間でいま人気を呼んでいるオフロード自転車「YAMAHA OFFROAD BICYCLE」、この春、みなさまのお店に初めてお目見えする商品です。どうぞご商売の幅をおひろげください。

# ヤマハオフロード自転車登場! YAMAHA OFFROAD BICYCLE

○オフロードでスピードに挑戦  
**YAMAHA MOTOCROSS モトクロス**  
**BMX-20**

(車体色：ブラックローム)  
標準現金価格¥62,000



をいかにクリアーするかにあります。雑踏を離れ自然の中へ、バードウォッチングや森林浴を楽しみながら、集中力やバランス感覚を育てるには最適です。



○マウンテンバイクは道を選びません。  
**YAMAHA MOUNTAIN BIKE マウンテンバイク**  
**MTB-26**

(車体色：ワインレッド)  
標準現金価格¥89,800

**子供用MTB-20**  
標準現金価格¥67,800

この他、強力ブレーキに加え新たに5速メカを搭載したYAMAHA MOTOBIKEモトバイクMB-5(標準現金価格¥59,800)/MB-3(同¥52,800)があります。

## 波にも強い。塩にも負けない。

"海用"に開発されたパーソナル無線

# SEA VOCAL

マリンのホットライン=シー・ボカール

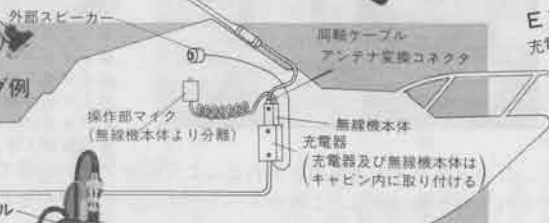
新 発 売



標準価格  
¥113,000  
(本体防滴ケース付)



アンテナ(アンテナベース・コード付)  
¥16,000



D:セッティングもラクラク  
ボート専用パーツを準備。

E:充電式バッテリーパックで6時間  
充電しながら連続使用が可能。

F:ハンディでの使用もOK  
ワンタッチでハンディタイプに。

G:パワフルな5W  
小型ながらパーソナル無線最大の出力。

【ヤマハマリンパーソナル無線の概要】

- 使用資格…不要です
- 無線局免許…簡単な申請手続で取得できます
- 使用料…不要です
- 通信範囲(海上)…約20km-60km
- 送信出力…5W
- 周波数帯…900MHz
- チャンネル数…80チャンネル

★新発売記念セールのお知らせ★  
シーボカールの新発売を記念して、下記期間中に、シーボカールをお求めになったお客さまに素敵なプレゼントを用意いたしました。どうぞご利用ください。

- 期間 / 5月～6月末日
- プレゼント / 家庭用簡易充電器(PJ-34A) ※1,000台限りのためどうぞお早めに。

また、シーボカールの発売にあわせて専用のPOP、チラシ、ポスター、展示台を作成いたしました。どうぞご利用ください。

- 外部スピーカー ¥6,200
- 充電器・12V用(ブラケット付) ¥13,200
- マイク防水カバー(掛金具付) ¥1,500

## ●ヤマハインフォメーション



センターコンソール=中央操舵で  
カディ=大型格納スペースを設置した  
本格派フィッシングボート

### FF-20 新発売

中央操舵にしたからデッキスペースが十分に  
とれ、のびのびと釣りが楽しめます。カディ  
は雨やどりや仮眠スペースとして十分に使  
用できる広さを確保しました。

#### ●主要諸元

全長……………6.16m  
全幅……………2.04m  
全深さ……………0.98m  
船体重量……………460kg  
呼称最大馬力……………60ps  
連続最大馬力……………60ps  
定員……………6名  
航行区域……………限定沿海

#### ●カラーリング

ハル：ライトアイボリー  
& ノーブルブラウン  
デッキ：ライトアイボリー  
& ハニーブラウン  
ブリッジ：ライトアイボ  
リー & ノーブルブラウン

## 新 商 品

活動派の若者の間でいま人気急上昇中のオフロー  
ド自転車は、文字どおり険しい山を駆けのぼり、  
野をめぐらるために造られたスポーツ自転車です。  
その目的はスピードではなく、自転車を巧みにコ  
ントロールして河川敷や土手、林道、山道の悪路



○体力づくりとバランス感覚を養う

**YAMAHA TRIAL** トライアル

**BTR-20**

(車体色：ブリリアンクロームレッド)  
標準現金価格¥78,000



## '85セーフティ・チェックキャンペーン実施中

きめ細やかな指導が、お客さまとの信頼を深めます

ユーザーのみなさまにマリンシーズンを安全  
に楽しく過ごしていただくために、今ヤマハでは  
〈セーフティ・チェックキャンペーン〉を実施中  
です。

アンケートはがきをお送りいただいた方には  
もちろんヤマハオリジナル・マリンポーチ〈海  
技免状・船舶検査手帳・取扱説明書が入る便利  
な小物入れ〉をプレゼントしております。

ユーザー指導やアフターサービスのきっかけ  
づくり、またお店のイメージ付けとして、〈セ  
ーフティ・チェックキャンペーン〉をご活用くだ  
さい。

●実施期間 昭和60年10月31日まで

●対象艇

①インボードのプレジャーボート



- ②インアウトのプレジャーボート
- ③19フィート以上のアウトボードのプレジャーボート
- ④インボードのセイルボート
- ⑤アウトボードのセイルボート(YD船は除く)

※詳しくは担当セールスにおたずねください。



釣り大会、ディンギーレース、クルージング……  
春から夏へ、これからますますイベントが盛んに  
なるシーズンです。  
ボートとボート、ボートと陸上を結ぶパーソナル  
無線はいまや船の必需品といえるかもしれません。  
安全を第一に、マリンライフをよりいっそう楽し  
んでいただくためにも、ぜひお客さまにお奨めく  
ださい。

A: 衝撃20GでもOK  
内部構造と取付部をガッツリ強化。

B: 防錆・耐塩性能をUP  
心臓部の接点は特殊メッキでガード。  
ボルト・ナット類はステンレスを使用。

C: マリン専用防水カバー  
スプレーや雨もこれでOK。

## スーパージェットかすみ…水郷・霞ヶ浦の人気ものに

3月17日に開幕したEXPO'85-つくば科学万博に  
あわせて就航した「スーパージェットかすみ」は、

水郷筑波国定公園・霞ヶ浦の土浦と潮来をわす  
か50分で結んでいます。

1日8便(往復8便)、ウォータージェットを  
搭載したFRP客船としてはわが国最大の「ス  
ーパージェットかすみ」をスケジュールに組み  
こんだモデルコースも好評です。

#### ●水郷情報ゆたかな潮来のおすすめコース

東京—谷田部IC 6km—科学万博会場 4km—研究学園都市 8km  
土浦—臨時駅 36km—潮来・鹿島周辺(あやめ、十二橋めぐり、  
鹿島神宮など)—ティズニランドを観光—成田(新勝寺・空港など)—東京又は房総方面へ

#### ●霞ヶ浦での湖上遊覧を楽しむコース

東京・水戸方面—潮来・鹿島周辺(あやめ、十二橋めぐり、鹿島神宮、鹿島港、  
港公園)—ジェットライン 36km—土浦(霞ヶ浦湖上遊覧) 8km—研究学園都市(筑  
波宇宙センター・国立科学博物館 筑波実験植物園など) 4km—科学万博会場  
スーパージェット・かすみへのお問い合わせは  
霞ヶ浦ジェットライン㈱TEL(0298)24-2284



# W-14CH 人の前後移動を邪魔しない中央イケス

●ダブルスキン構造により外観仕上げレベルが大幅に向上。

●レジャー向けにはUW-14CHで対応。

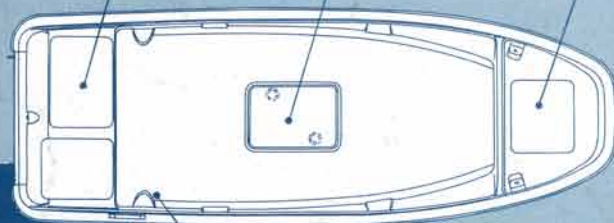
●ハッチロック金具付きのスターンハッチ。

●スピード感あふれる直線的なシアーライン



●ウェッジタイプのキール、シェイプアップチャイン、高目の龍乾乾、広目のチャイン幅等により凌波性、安定性、旋回性が向上。

●イケスをフロア中央に独立させ、人の前後移動が容易。



●艀台部は小型和船では初めての2ルーム仕様。バッテリールームを設けた防備仕様とし、バッテリーおよび燃料タンク用の水平台座(FRP)設置。

●フロアスペースを生かす乗り降りの容易なスクウェアパワ

●フロアの排水孔部は水入り防止のための新仕様。(フロアのJB部分を避けたスカッパー取付け)

### ■カラーリング

外装	ホワイト	物入れ	マイルドブルー
内装	マイルドブルー	イケス内	マイルドブルー
フロア	マイルドブルー	ハッチ	ライトアイボリー
ガンネル	マイルドブルー		



### ■主要諸元

船名称	W-14CH
船形式	EN5
全長(LOA)	4.22m
全幅(BOA)	1.51m
全深さ(DOA)	0.63m
登録長(LR)	3.64m
登録幅(BR)	1.47m
登録深さ(DR)	0.62m
測度長(L)	3.89m
測度幅(B)	1.34m
測度深さ(D)	0.36m
総トン数	0.3トン
船体重量	180kg
最大積載量	400kg
最大保	マニュアル 15ps
証馬力	リモコン 15ps
トラン	高さ 0.54m
サム	仕様 L
定員	4名
航行区域	限定沿海
予備検査	オーダー受検

# すっきりシアーライン 使いやすさの数かず

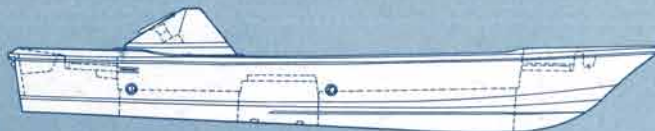
# W-19DH DHS 釣り、網漁に最適な浅めのコベリ

①フロア中央部は、3連ハッチとし、中央イケス、高側は物入れ。

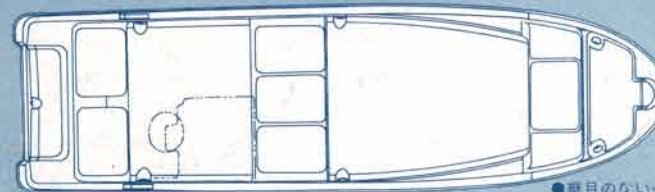
②ステアリングボックスは舷側作業を考え、右舷側にオフセットし、ボックス下はロッカースペースとしても使える。

③燃料タンク2ヶとバッテリー2ヶ(夜間操業用)の収納スペース。

④凌波に効果を発揮するフルモーターウェル。



●強めの船底V角と龍フレアー、シャープな2本のストライプ、ウェッジタイプのキール等により、凌波性、ソフトライド、旋回性、横安定の向上。



●横装しやすい逆リガンネルおよび補強材(4ヶ所)の織り込み。

●釣り、網漁に最適な浅めコベリ(300mm)。

●龍ネコ、ヒップアップガンネル、アクセント出帆の採用など、軽快な走りを見せる直線的なシアーライン。

●パワおよびスターンハッチはハッチロック金具付き。

●パワ保留金具は、使いやすいムアリンクバーの採用。

●2段パワデッキにより、乗り降りしやすく、ロッカースペースも増加。

●難目のない一体成形デッキ。

●リモコン仕様による高馬力(50ps)対応。W-19DHSはステアリングボックス標準装備。

●レジャー向けには、UW-19DH、DHSで対応。

### ■カラーリング

ハル外装	ホワイト	物入れ	ライトグレー
ハル内装	ライトグレー	イケス内	ライトグレー
フロア	タークアイボリー	ハッチ	ライトアイボリー
艀台・艀台	ホワイト	ステアリングボックス	ホワイト
ガンネル	ホワイト	(19DHSのみ)	チャコールグレー



### ■主要諸元

船名称	W-19DH	W-19DHS
船形式	EN8	+
全長(LOA)	5.80m	+
全幅(BOA)	1.70m	+
全深さ(DOA)	0.65m	+
登録長(LR)	5.17m	+
登録幅(BR)	1.67m	+
登録深さ(DR)	0.64m	+
測度長(L)	5.69m	+
測度幅(B)	1.64m	+
測度深さ(D)	0.58m	+
総トン数	0.5トン	+
船体重量	310kg	330kg
最大積載量	600kg	580kg
最大保	マニュアル 30ps	—
証馬力	リモコン 50ps	+
トラン	高さ 0.50m	+
サム	仕様 L	+
定員	5名	+
航行区域	限定沿海	+
予備検査	オーダー受検	+

### ■その他

・海上げ対応なし。

・W-19DHSはW-19DHにステアリングボックスを標準装備したタイプです。