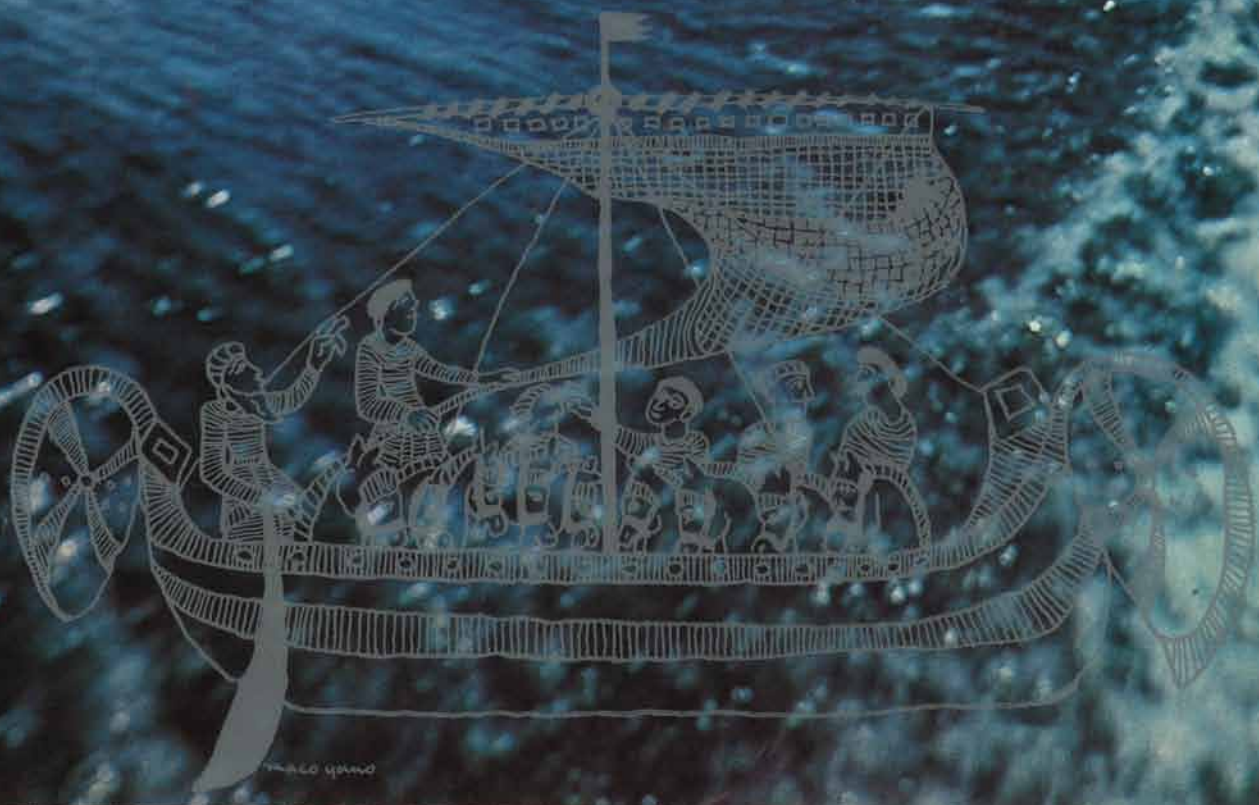




# ヤマハボート No.3



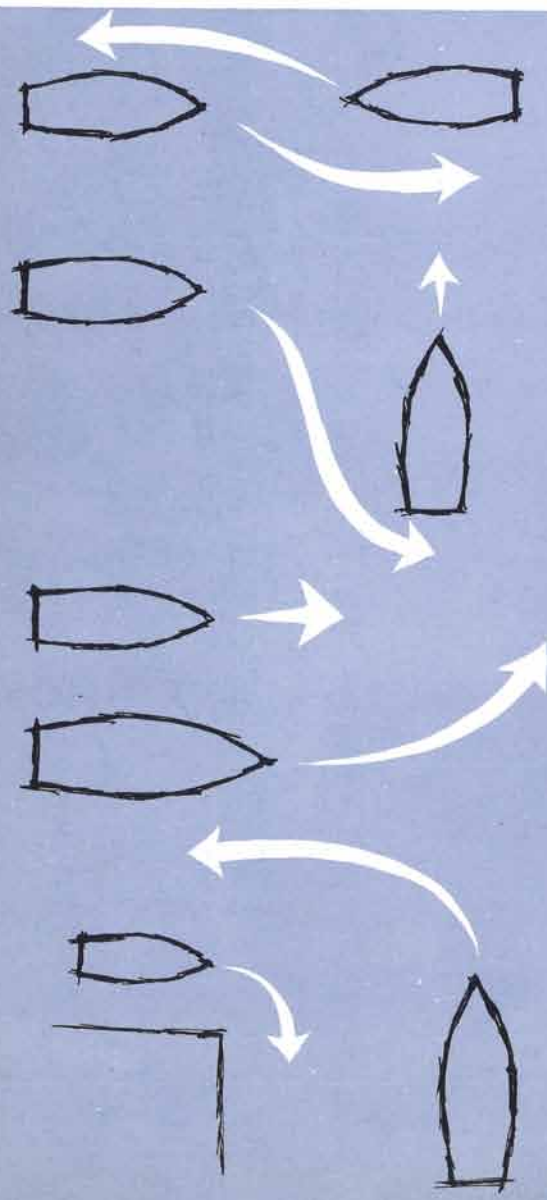


ボートイングの楽しさ



ボートイングエチケット





ルールを知って楽しく乗ろう  
楽しいボートイングのためには、ま

ず水上でのルールやエチケットを知つて、お互いに気持よく走ることが第一です。

信号も、ボリスもないからといって、どこでも自分勝手に飛ばすのは紳士のミチとはいえませんが

### 海の上では右側通行が原則

フネ同志が行き合って、そのまま走り続けると衝突するおそれのある時は、

いろいろな条件のもとで片方のフネの優先権を認めています

#### (1) 対向船

そのままでは正面衝突、そうした時はどちらか針路を右に変えます

#### (2) 相手の針路をよこぎる場合

自艇から見て右からフネが来る時には、相手の船に航路権があります。針

路を変えて相手を通します。やむおえない時の他は相手の船首を横切らないように、舵だけでさけ切れない時はエンジン

左からくるフネにはかまう必要はありません

と、相手かまう必要はありません。法規を知っているとは限りませんが、

相手がよけ切れなければ協力しましょう

#### (3) 追い越し

相手を完全に追い越し、十分に遠ざかるまでは相手のコースを妨げないこと

と、水飛沫をかけるのは失礼です。相手が小ブネの時には自分のボートの引

き波も注意してください

#### (4) 障害物の近くを走る時

障害物を右に見て航走する時は、近寄り、曲る際には小まわり、左に見る時は遠ざかり大回りしなければいけません

常に相手に不安を抱かせるような走りかたは止めましょう。船混みのところ

や繫留地を走る時にはスピードを落とし、海水浴場や貸ボート、釣り船の群

には近づかないことです

とつさの場合に、頭よりも先にハンドルなりクラッチさばきで判断できるようにすれば、あなたはルールもエチケットも知った立派なボートマンの一人です





水の記憶

1

水よ お前ははくらの激しい日々だ  
 空には雷鳴  
 燃えつきた重油の海のなかを  
 はくらはふかふかと流れていった  
 目に見えるものは 海と空ばかり  
 はくらは渴いで 叫ぶだけだ  
 流れたあとは 傷になり  
 潮の匂いのするはくらの記憶は  
 いまも空のように深い

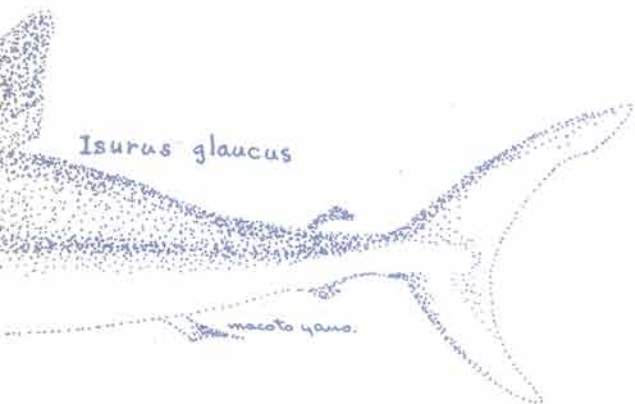
秋谷豊

2

はくらは知っている  
 山のどこかに澄んでいる水を  
 その水に映りすぎてゆく白い雲を  
 そこで愛がはくらの頭を撃った  
 あらしが はくらの頭を撃った  
 ゆれながら  
 青空と  
 海を求めて流れつづける  
 水よ お前ははくらの激しい日々だ

さめ 鮫 名詞 動物

海産軟骨魚の一つ からだは紡錘型で  
 口は横に裂け 皮は硬いうろこでおおわ  
 れざらざらしている 肉は食用 かまぼ  
 この原料 ひれは中華料理に使われ 肝  
 臓からは油脂を 皮は装飾用 獣皮の代  
 用に使われ ものを磨くのにも使われて



随想

藤沢 一夫

前線が南岸に停滞して はっきりしな  
 い空模様が続き 濃霧が連日発生してい  
 た そんな日曜日 弱い北東風の油壺を  
 ランナバウトで滑りだす  
 四五馬力の船外機 燃料は満タン 別に  
 スペアータンクも積み 海図も東京海湾  
 相模灘にかけて ハンドベアリング・  
 コンパス同様クルーザーからはずしてき  
 ていた

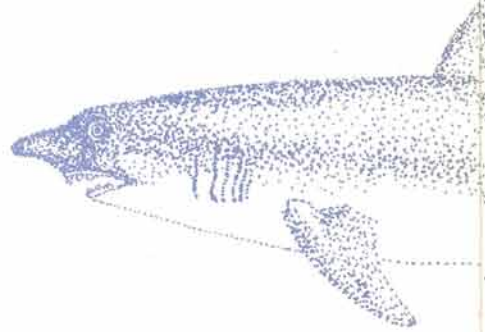
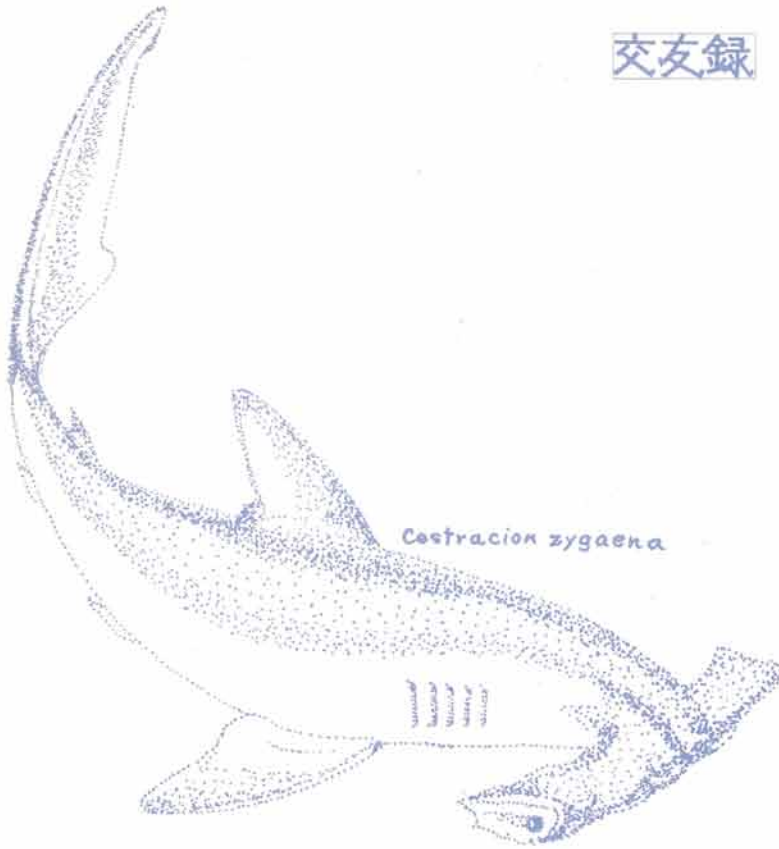
北東風だとこの辺りの岸寄りには波が立  
 たない ガスっ気で視界は思いのほか悪  
 く 二、三百メートル先で鈍色の海が薄  
 墨色の霧と混ってしまふ 一応コースを  
 三崎水道越しに剣崎灯台沖にひく 漁網



さめの中で大きなものを 特に「ふか」  
山陰地方では「わに」とも呼ぶ 性質は  
兇暴なものが多く 因幡の白兔に登場す  
る「わにざめ」はこの類 青鮫 猫鮫  
虎鮫 種木鮫 巡礼鮫 etcと二五〇に  
近い種類があり そのうち三〇種類が人  
を襲うといわれている

乗り合いバスのような凶体をした鮫が  
ワンスという……というハバナ掃りの男  
の話につられてフランソア・ポリは「人  
喰鮫は夜釣れる」を書く破目になった  
古巣 船乗りの不具戴天の敵 汝の敵を  
愛せよ流でいけば これまた お友達の  
なかに入ろう SHARK

## 交友録



が多くウキの硝子玉の列に沿って その  
度ごとに大きく迂回を強いられる 先月  
学習院大ヨット「翅鶴号」が沈んだ毘沙  
門沖は折柄降りはじめた細い雨脚に煙っ  
て 満潮なのか問題の太根は水面下に隠  
れていた

房総寄りは大分暗く 湾口は大型船の  
往来しきり 狭視野での航路筋横断はあ  
きらめた 転じて相模湾へ引き返す 三崎  
港の入口付近ですれ違った小さな漁船の  
曳跡を小バカにしてミゴトに仇をとられ  
る 低いがきり立った曳き波の一、二列  
目はスローでかわしたのだが 艇首が下  
ったすきに三列目をしゃくい込み風防が  
砕いて艇内にバラ撒いた恰好 せいぜい  
ジョウロを振り回した程度なのだが こん  
な天気では被服の乾きが遅いので参った  
城ヶ島から江の島へと直線的に走るつ  
もりが雨の心配もあり 岸寄りに変える  
ランナバウトのチャート・ワークは早目  
早目に危険な水域を探さねばならないの  
でナカナカ骨が折れる 怖いのは暗礁  
漁網がそれにつく 油壺 初声 佐島  
葉山とマリナーが日一日整備されつつ  
あるのは心強い限りだ

モーターの馴し運転なので 大事をと  
って回転もあまり上げないが それでも  
静穏な水面を掠めるように艇は滑ってい  
く 海鷗がかきをつくつて飛ぶ 葉山沖  
ではオリンピック選抜中のドラゴンの色  
とりどりのスピネーカーが夢の花のよう  
に淡くひろがる 建設工事中の江の島ハ  
ーバーは立派なポンツーンが完成 ビッ  
トにもやってクラブハウスを覗く こん  
な天気でも水中翼船はかなりの客を乗せ  
て出港する 湘南の海は水のシーズン  
に目前に準備完了といったところだった

## ボートファッション



### 満ち潮 ひき潮

最近 千葉県の犬吠海岸の岩で釣りをしていた観光客が 潮が満ちてきて岸へ帰れなくなり 保安庁のゴムボートで救出されたニュースが報じられました その人達は朝の干潮時にその岩まで歩いて渡り 潮汐も知らず夕方まで魚釣りに夢中になっていたの始末だったといえます

毎日 規則正しく海面が昇降する現象を潮汐といつて 月や太陽の引力や 月と地球とが共同の中心(共通重心)の周りを回るために生じる遠心力などによって生じるものだということがご存知でしょう 海面が昇りきった時を満潮 降りきった時を干潮 干潮から満潮までを上げ潮 満潮から干潮までを下げ潮とよんでいます

## 困難で すぐ止まる

- 燃料タンクが空である
- 燃料タンクをつないでない
- 燃料パイプが詰ったりネジれたりしている
- 燃料タンクの空気抜きがしまっている
- 圧力式タンクのパイプから空気ももれている
- 吸上式タンクの吸上部の故障
- キャブレター低速ニードルの調整不良
- 電気系統の結線不良
- スパーク・プラグの火花が弱く途切れる
- コンタクト・ポイント不良
- ハイテンション・コード不良
- リードバルブの故障
- ピストン・リングの膠着
- シリンダーやピストンの磨耗
- クラック・ケースのガス漏れ

何げないボートネックのシャツブラウス 裾に木のリングを麻糸でとめ ベルト通しにします ベルトを太い荒なわにすると 海の気分が倍加するでしょう 生地も防水のきいたシャークスキンか ガバツとした感触のものが白木のリングと荒なわのムードにぴったりです ヘヤーバンドはショーツと共布の水玉模様

桑沢デザイン研究所 中島道子



普通は日に二回ずつの干満があつて満潮から次の満潮までの間隔は一二時間二五分ばかり、日に二回ずつの干満で二四時間五十分、これが月を標準とした昔の暦の一日の長さでした。現在の暦からは、ある日の第一回の満潮と次の日のその満潮には五分ずつ遅れができてきます。

潮汐による海面の昇降差は潮差といひ、同じ海岸の潮差でもいつも一定のものではありません。潮差は月令と関係があつて、新月と満月の頃にはその差は大きく(大潮)上弦と下弦の半月頃には小さく(小潮)となります。また年二回、春秋のお彼岸頃の大潮は波岸潮といつて潮差がその年の最大となります。わが国の太平洋側ではその差はせいぜい一〇・五メートル、日本海では二〇・三〇センチぐらいですが、瀬戸内海や九州西岸では二・三メートル、世界で一番潮差の大きいところはカナダ東岸のファンデー湾で大潮の時、水位の差は一五メートルをこえるといひます。ボートマンにとつて潮汐の知識は岸壁や杭など固定したものにフネをつなぐ時に必要です。潮の高低を予想してもやいづなの長さを加減しないと、フネが干潮で宙吊りになつたり、あるいは満潮にもやいづなが足らず浸水しないとも限りません。ブイとか他のフネのように、それ自体も潮の干潮で上下するものにつなぐ場合は、その必要はありません。また海図上に記載されている水深は基本水面下ほぼ最低低潮面よりとおぼえておきましょう。



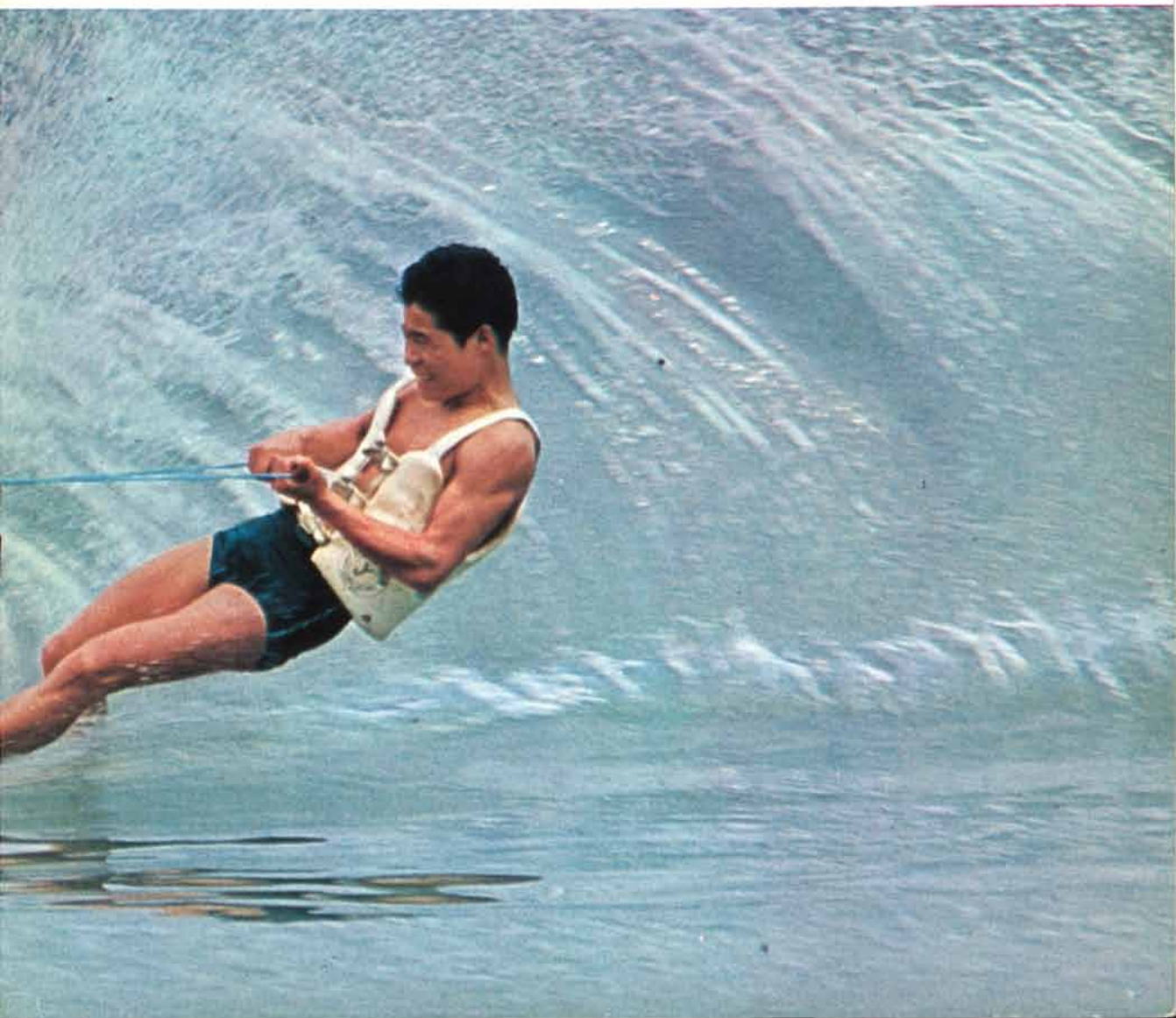
**用語辞典**  
**ウインド シールド**  
 遮風板……なんていうとチョット面喰いますが、ランナバウトなどの風防ガラス。風がでて飛沫がかかるようになるとガラス越しでは前が見えにくくなり、のび上つて遮風板なしの吹きさらし運転を余儀なくされるところイササカ名前負けの感があります。  
**ウインドラス**  
**WIND LASS**  
 揚錨機。大きなクルーザーなどでは前甲板に電動のウインドラスのデーンと座つているものもありますが、一般にモーターボートの世界ではクルーがウインドラス代り、軽いフネの錨を掲げるのは足場が揺れるので楽しい仕事とはいえませんが、

**ウォーターハンマー WATER HAMMER**  
 ウォーターハンマー。海水が船体に強くぶち当たるさま。外洋を高速で走るモーターボートには悩みの種の一つ。そのために船体にイロイロ工夫して、ソフト・ライディング(柔かな乗り心地)がメーカーのうたい文句。  
**★エス・オー・エス S・O・S**  
 万国共通の遭難信号。SAVE OUR SHIPの略だ。SAVE OUR SHIPの略だと評論が喧ましいが、要は絶対絶命の場合に発する遭難信号符つまり、タスケテクレイノ、ということ。昔はSOSの代りにCQDが使われていて、SOSを使用した最初のフネは処女航海で氷山にブツカツテ沈んだタイタニック号と言われる。

**始動が**



こんなときあなたならどうしますか。相手はデリケートなカイです。短気をおこしてはいけません。次にあげる項目をひとつひとつチェックしてみてください。必ず原因がみつかります。テキバキと修理してカイに強いとこをみせてください。





## 館山寺でヤマハ水上スキーショー

去る4月12日 シーズン開幕にさきがけ ヤマハ・水上スキーコーチ陣による  
華麗な水上スキーショーが館山寺に於いて開かれた

3メートル以上もあがるスラロームの水しぶキと 色とりどりの水着をつけた  
女性コーチによる チームワークのとれたトリック・スキーに 観客もおもわず  
拍手をおくった



## 大阪国際見本市にヤマハマリン

恒例の大阪国際見本市は4月9日より市内の三会場により開かれたが、ヤマハ発動機ではヤマハボートをはじめ、オートバイ、楽器などを展示、その製品の豊富と優秀さに観客の注目をあつめた。



## ラジコン10Kレースに ヤマハ・ボート活躍

4月12・13日にびわ湖マリーナに於いて全日本モデルパワーボート連盟主催のびわ湖横断10kmレースがおこなわれた。誘導艇にヤマハSTR-18が使われ40km/h以上で走るラジコンボートを追って、その運動性と耐久性の優秀さを示した。

## STR-20・18 耐久長距離クルージングを敢行

ヤマハの64新艇ストライプ20と18クルーザーの外洋における耐久性と信頼性のテストおよびPRのため、3月22日新居工場を出発したヤマハ・クルージングチームは各地で試乗会など開催、4月3日広島に到着。貴重なデータを多数得るとともに、耐久性と信頼性の優秀さを再確認した。全行程は約900km、実走航時間は30時間、平均時速30kmのハイペースだった。





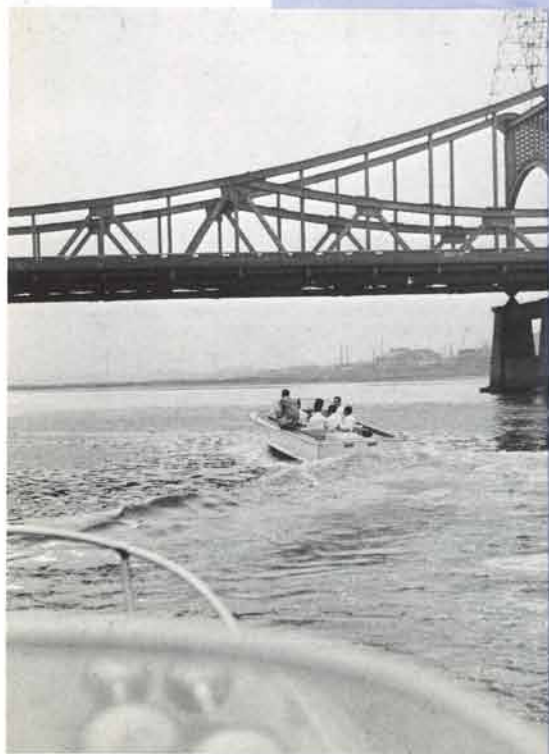
日産技術陣ヤマハボートに試乗

4月16日 東京多摩川マリンスンターに日産自動車の技術者を迎えヤマハマリンの試乗会を開催 今後のマリンエンジンの開発のためヤマハ技術陣と活発な討論がおこなわれた



スキン・ダイビング指導会にヤマハボート協力

東京アクアラング指導による4月5日千葉県州崎の講習会に 日産自動車とヤマハ発動機が協力 大いに指導会の成果をあげた



■ 浜名湖ヤマハ水上スキー  
教室が 6月1日に開催され  
ます。その他西浦、びわ湖  
でも追って開催の予定

# スキークラブ会員募集

真青な海のオモテに真白な切口をえがく水上スキー。スピードはぐんぐん上ります。ボートのスピードがロープからあなたの腕を伝わって、真夏の海に水シブキをあげます。

太陽 積乱雲 夏はすべてあなたのものです。

昨年水上スキーを始めそびれた人も、今まで水上スキーを見たことがない人も、今年こそ始めるチャンスです。ヤマハ水上スキークラブが誕生したからです。

優秀なコーチ陣を揃えヤマハが責任をもってあなたを一人前の水上スキーヤーにしてさしあげます。

水上スキーほど簡単なスポーツはないのです。四才から七〇才まで歩ける人ならだれでも一時間ぐらいでマスターできます。泳げなくても大丈夫です。絶体安全なスキーベルトが用意してあります。

グループで一家中で揃ってご入会ください。

## ヤマハ水上スキー・クラブ

■ 申し込み資格 一〇才以上の男女、泳げなくても結構です。

■ 申込金 一人五〇〇円

■ 会費 一人四五〇〇円(昼食代を含む)

申し込み金は申し込み時にお支払いください。会費は申込金領収書をご持参の上、当日お支払いください。なお申込金は

## 誌上水上スキー教室

タタミの上の水練。それが役に立つのが水上スキーです。五〜六メートル位のロープとハンドルさえあれば、誰でも陸上での素晴らしい水上スキーが楽しめます。

ハンドルを握るには手のひらを下向けに握る。ハンド・グリップがよいでしょう。

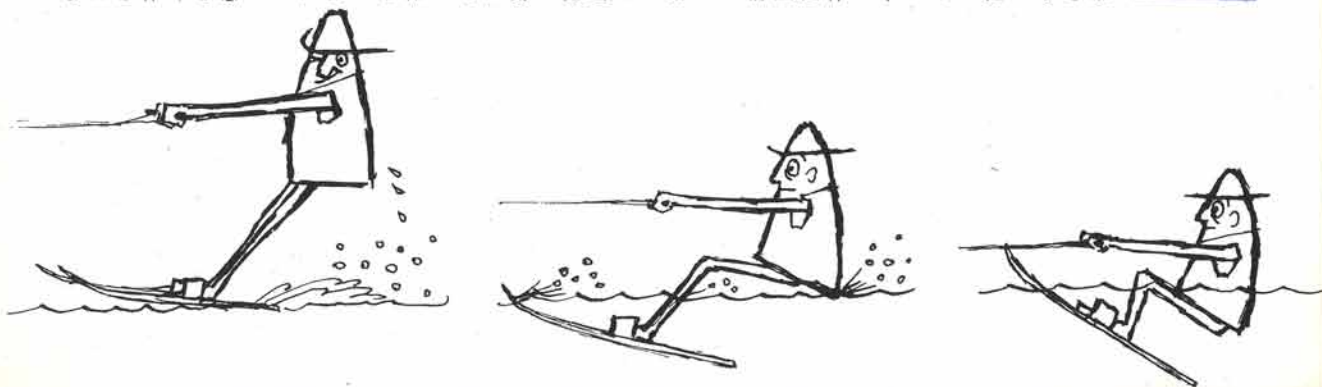
ひきづなは端をささえてくれる。ウレカサンがないければ柱や木にロープの端を巻きつけても、ヒトリツ、マシク、グラウンド・ライの練習はできます。

スキーをはくことは必ずしも絶対的条件ではありませんが、あればはいっている方が遙かにムードが楽しめます。スキーは一五〜二〇センチ位の間隔でならべて、爪先を前へ押し出すようにスキーをはき、ビンディングをピッタリひきよせて下さい。

うずくまる姿勢がスタートの姿勢です。助手のさしだす把手を握りロープを徐々に引く。ひきはじめはスキー上三〇センチ位のところから、ひいたロープが張りつめたら踵を前にゆすって立ち上ります。極端につま先を上げるとビンディングから踵が脱げます。助手は踵を中心にスキーヤーが前後左右に動けるようにロープを操作して下さい。地面に足がピッタリつく。滑走状態に移るにつれて身体全体が坐った状態から次第に起き上がる。

最終膝を曲げて、脊筋と腕とはまっすぐに保っているように、ハンドルを腕からとり落して、仰向けにひっくり返れば後傾オーバー

ハンドルの頼らなくても、ほんのしはらく立っていたらば正しいフォーム。立ち上る時にはロープを引張らないように、腕が曲つていたら、アナタは身体を起すのに足を使わずロープに頼っていたナニヨリの証拠。これも悪い前傾姿勢です。膝をまげ、腕を伸ばすとともに二つのスキーに平均に体重をかけるように、曲つた膝はシヨック・アブソーバー、伸び切つた膝ではとつさにバランスを保つことはまずまず不可能。グラウンド・ラインがマスタできたら、タタミを水に変えても、あなたはもう立派な水上スキーヤーです。







葉山マリーナー  
神奈川県 三浦郡 葉山町堀内



## マリーナー紹介

年々増加するボートマンの数に比例して、本格的なマリーナーを要望する声が最近とみに高くなっている。これにこたえたのがこの葉山マリーナー。資本金三億五千万円と聞いただけで、これまでにないテラックス版だということがわかる。ヨットやボートの保管などだけでなく、ホテル、貸別荘、理容室、ボウリング、アーチェリー、プールなど、附属設備もいたれりつくせりで、海辺のレジャー・センターといえる。東京から六〇キロ、自動車でも電車でも一時間ちよつとで来れるのはなんといつても便利。十月には附近の海面で、オリンピックのヨット競技がおこなわれる。

■営業内容  
ヨット・ボートの保管 調整 修理 販売 水上スキー トローリング スקיディング等の指導

■保管費留料	
一フイット	年契約 月三〇〇円 月契約 月二五〇円
■ボートハウス納艇料	一フイット(長さ十中月)一〇〇円
■大型艇上架料	一フイット三日間 二〇〇円 モータークルーザー 二〇〇円 フィンキール艇 三三〇円 ディーブキール艇 三三〇円
■エンジンルーム	十馬力以下 年 五千円 五十馬力以下 年 一万円 八五馬力以下 年 一万五千円 百馬力以下 年 二万円
■クラブロッカー	一人 八千円 三人まで 年 一万五千円 五人まで 年 二万円
■船具ロツッカー	大型 年 一万五千円 長型 年 一万二千元

■ボツツン占有料 (専用バイク礼付)	
小型艇	年 八千円
クルーザー(アウトボート)	年 三万円
キャビンクルーザー	年 五万円
■サマースクール	年 七万円
一、水上スキー教室	
二、ヨット教室	
三、シンクロナイズドスイミング	
四、アクアラング教室	
■付属設備	
ホテル(バー・グリル)	
別荘アパート(美容室・理髪)	
ボウリング	
ビリヤード	
アーチェリー	
専用駐車場 百台収容	
プールガーデン	
ウェディングプール	
■オープン	七月一日

# ヤマハ水上

- 不参加の際もお返しいたしません
- 期間 七月一日より八月三十一日まで
- 集合 葉山マリーナー 神奈川県葉山町笠摺海岸
- 持参品 水着 帽子 サンングラス ビーチウエア 海辺履などをご用意ください
- 申込先 東京都銀座ヤマハホール プレイガイド デンワ 五七二・三二一一
- 会員の特典
- 期間中ヤマハローボート セールボートを自由にご利用いただけます
- 会員証により抽選でヤマハボート ハイフレックスIIを進呈します
- ボート教室の料金が半額になります
- 会員二千円(三〇分間)一般四千元(三〇分間)

数口積大ク式	2
ロク容最ル方	62×58mm
式方燃方合	350 cc
式比	22p.s
式巾量	3.36kg-m/3,000 r.p.m
巾量	水冷式
高き	リコイル式バンドスターター
容量	フライホイールマグネット
	70オクタン以上ガソリン
	混合潤滑式
	40:1
	コイル・スプリング
	1,200×600×350mm
	46kg
	15インチ
	26.5ℓ



ヤマハ製品紹介  
ヤマハP-22

現在市販されているヤマハ船外機でもっとも馬力の強いモーターです。ヤマハが誇るグッドデザインのエンジンカバーは真白、その上に真赤なマークが印象的です。リモート・コントロールのヤマハP-22 マニユアルハンドル式のヤマハP-22の二機種があります。ハードクローメツキのアルミシリンダーの採用によって、軽量で耐久性のあるモーターになっています。



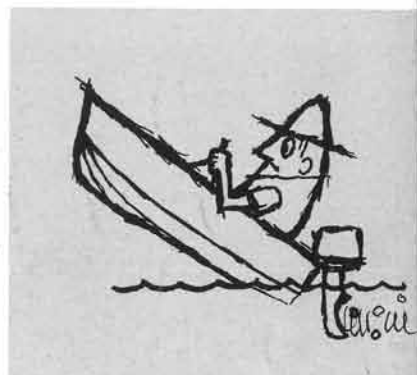


# アウトボード・モーターボート

アウトボードのモーターボートの特長はナニヨリモまず、その手軽さにあります。誰もがチヨット欲しくなるボート。それがトリエです。クランプの操作一つで簡単に船尾に着脱できる船外機は一九三〇年、アメリカのメロン・B・ウオーターマンの考案。それまでのモーターボートの船体プラス機関の重さを船体とエンジンが手軽く分離できるようにしただけで、どれほどフネの運搬、エンジンの保守がたやすくなったことか……

その形が卓上のコーヒー挽きに似ているところから、コーヒー・グラインターと呼ばれた初期の一気筒一・五馬力あたりから出発して、最近では四気筒一〇馬力もあらわれる始末。もう馬力を較べてもインボード艇にツン色はありません。もともと、重さの方も二〇〇キロをオーバーするとなると、あまり手軽なものとも言えなくなりました。ポビュラーなのは二〇一四〇馬力あたり。船外機はモーターボート普及化の尖兵とも言えるでしょう。

手軽さは、船外機艇の操縦でもいえるでしょう。ハンドルが舵柄を兼ね、その先端のスロットルの握り工合次第で増減速も自由自在。スターターからギヤの操作までがモーター上部にコンパクトに纏められて、船尾附近でのワンマン・コントロール。ハンドリングは自転車なみの簡単さです。前部座席でハンドルを握り、レバーを操作するワイヤーを使ったりモーター・コントロール・システムの採用はインボード・モーターボートに感じていた



インフエリオリティ・コンプレックスを解消させるとみて最近の流行

まあ、一つ乗ってみましょう。最近のランナバウトはFRP製などでゴク軽く作られていますから、乗り移る際はつとめて慎重に。船外機がフネと別々ならクランプによつてトランサムに正しく取りつけて下さい。船尾に対する取付角度が開き過ぎると艇首が上り、ボーボイジンを起す危険があります。逆にあまり詰め過ぎると前が沈んで、これも危険です。走っている時の振動などでクランプがゆるむこともないとは言えませんが、適当なロープで船外機と船体を縛っておけば安心です。

リモーター・コントロールを使うボートではスロットルとクラッチをワイヤーで結びます。操舵用のワイヤーも同様。結んだだけでは十分ではありません。結んでみたら必ず動かして運動の工合を実際にチェックすることが大切です。

燃料の混合はエンジンの仕様書に忠実にしてください。燃料を扱う時はモチロン禁煙。ゴミの入れぬよう気をつけて、コボレタ油はウエスで丹念に拭きとって下さい。コボレタ油からガスが発生して走っている際にポカンと爆発するのは大した被害がなくとも怖いものです。スケジュールを見合つた燃料の量と万一の場合の予備燃料をタンクに移す際のジヨウゴなども忘れぬようにしましょう。

フネの用意が出来たらば積込品の点検をし



安全のために

定員数のライフジャケット 風防けにもクッションにも使えて便利です。あか汲みバケツ 消火器 モーターが壊れた時にフネを動かすためのパドル フネを止める錨づなともやいづな

モーターが故障のときのために

その工具類 予備のプラグやプロペラナット シャーピン……万一を考えての懐中電灯 号笛 救急箱なども用意してください

いよいよ出発。艇内を整頓してシートに座る。クラッチを中立にしてモーターをかける。をとりこむ。スローで出発するからどうしてもバウトリムになり前方が見にくくなるから注意します。徐々にスピードをあげるにつれてバウが下り、フネはブレード状態になります。オーバー・パワーだとフネはスターン附近のごく一部だけ水についているので縦方向の安定が悪く、バウを上下に振りはじめます。見張りは水上よりも、水面直下の流木暗礁、ゴミなども含めて慎重にしてください。一枚のポリエチレンが冷却水取入口を塞いだだけでモーターはオーバーヒートし何十万もする船外機が壊れてパーになる。船外機艇のターンはバウを軸にスターンで回り、スターンを振る性質があるので機橋よりの発着などにも充分水をあけて方向を変えないと、スターンをぶつつけます。







STR-15





**ヤマハボート NO. 3**

発行 昭和39年 5月 8日

発行所 ヤマハ発動機株式会社

静岡県浜北市中条

発行人 小池久雄

印刷所 株式会社 恒陽社印刷所



**ヤマハ発動機株式会社**

北海道支店	札幌市南3条西4の12	(3)7952
仙台 "	仙台市北四番町103	(34)4531~3
東京 "	東京都中野区塔ノ山15番地	(369)1245~8
名古屋 "	名古屋市北区辻本通2の34	(98)9526
大阪 "	大阪市西区北堀江通4の27	(541)4331
広島 "	広島市皆実町1の1906	(51)5771
四国 "	高松市田町11番地の3亀菱ビル2の2	(3)7919
九州 "	福岡市州崎土手町18中ノ島ビル	(74)4431

お問合せ先