



ヤマハボート NO 1







ボートイングの楽しさ

# ファミリークルージング

## 水上生活を乐しもう

ズバリ表現すれば、家族ぐるみの水上ドライブでもいいますよ。ボートの上で飲んだり食べたり：つまり水の上の生活をエンジョイしようというプランなのです。

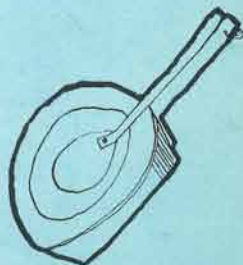
外国映画にあるような豪華なクルーザーを使った、盛大なパーティーや、一家そろっての太平洋横断などは無理としても、そこは工夫ひとつで、いろんな楽しみ方があるわけです。必要なことは、水上生活を乐しもうという積極的なココロがけなのです。

堤の桜の下にボートを浮かべて、花をみながらオベントウをバクつき、船をながしながら船底にゴロリと横になって、ひとつバラソルに顔をあつめるといったことでも、立派なファミリークルージングになるのです。

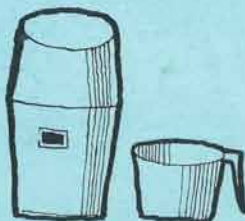
もちろんモーターボートがあれば申し分ありません。それがランナバウトでも、小道具ひとつで、クルーザーに早変わりするのです。携帯ストーブ・組み合せ食器・アイスボックス・魔法ピン・マットレス・バラソルなどを用意しましょう。そしてあなたの一家が乗りこめば、さあスタートです。

海路をとれば、陸上交通にたよったのでは想像もつかないような短時間で、素晴らしい景勝地に行くことができます。新鮮な海産物が都会で想像もつかないような安さです。目的地でとれる珍味にあう調味料も用意しましょう。どんなに新しい刺身でもわさびなしではどうにもなりませんから、クルーザータイプのボートなら、なおさらけっこうです。充分の装備さえととのえれば、夏休みに、燈台めぐりなど楽しいだろうと思います。もちろんこのためには、しっかりと専門家や経験者が必要です。相手ははかりしれない海なのです。あなた自身も気象や海図の知識をよく身につけてください。

組合わせ食器



魔法ピン



アイスボックス



携帯ストーブ



マットレス





# 詩

水 谷川俊太郎

水は鏡  
でも激風が  
すぐに砕いてしまふ  
空と私の顔と  
今だけを映す鏡

水はてのひら  
入江の指が  
岸をくすぐる  
ゆすぶらずに  
掴みなさい 私を

# 随想

板子一枚下は地獄 徳川時代 鎖国政策のため 竜骨のついた大船をつくらせなかつた頃できた話  
竜骨は船の背骨 文字どおりバックボーン これのない当時の船は波にもろく 沿海で悲惨な海難をたびたびひきおこした  
もちろん 現在の船は昔のものほどヤワク ないから すこしもこわがることはないが  
ボートブームにうかれて ハイウェイをちよつとドライブするような手軽さで海へでかける連中にもう一度かみしめてもらいたい話のひとつ  
陸棲動物である以上 海をあなどらず つねに緊張感をわすれないこと  
不注意から事故をおこし 救助されて 人工呼吸をされるなんざ あんまりいいカツコとはいえないね

# ボートマン 交友録

にんぎょ(人魚) 名詞 動物

上半身が人間で 下半身が魚の形をした想像上の動物と：現在の辞書ではかたずけているが なかなかどうして ボートマンが一番あいたがっている海の生物  
聖書にある魚の神デーゴン ギリシャ・ロ

水は道

どこへも行かない道  
坂も十字路もなく  
夕陽の信号だけが  
輝いている

水は音楽

ヴィヴァーチェと  
アンダンテ

旋律の水脈は  
いつも無心だ

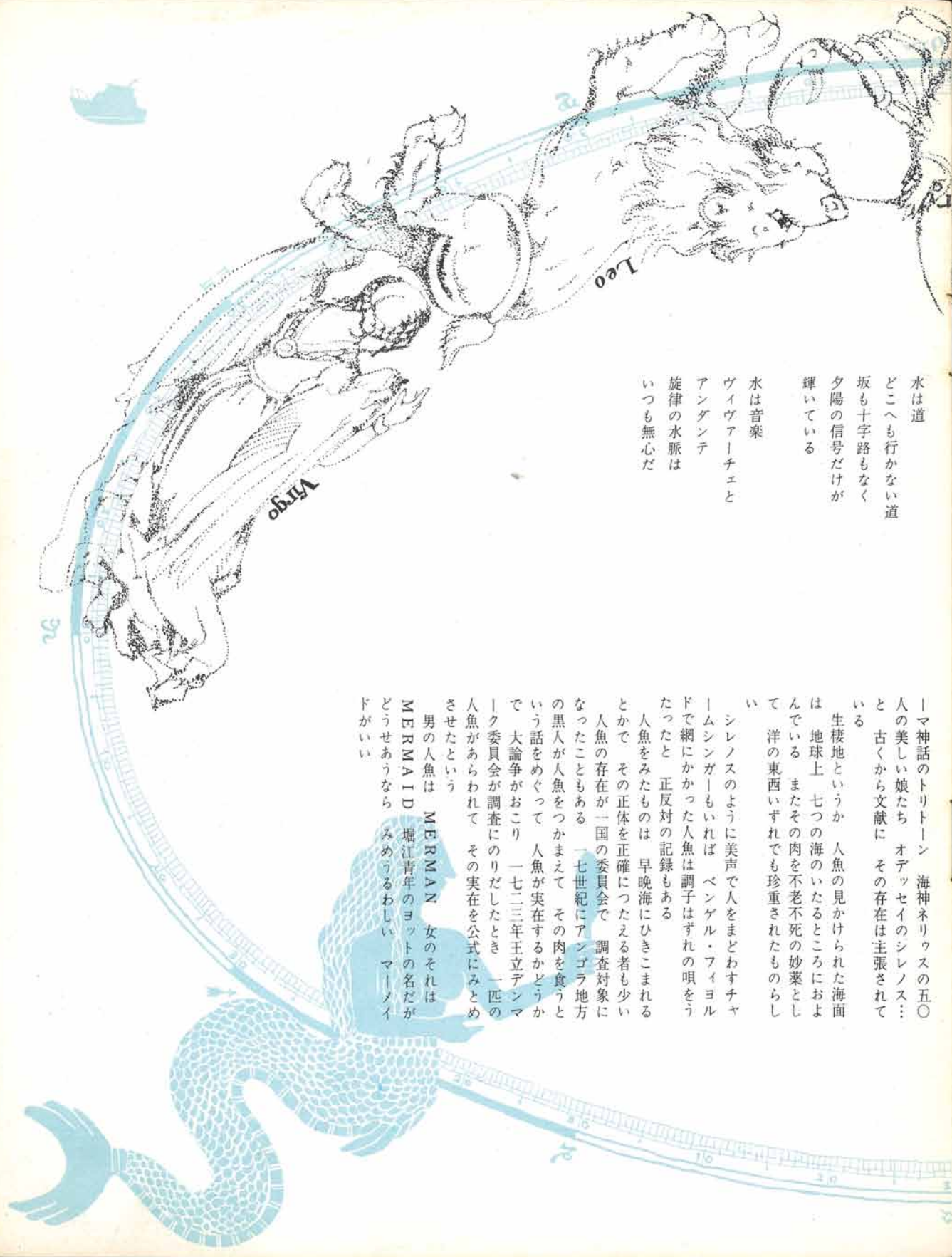
「マ神話のトリトーン 海神ネリウスの五〇  
人の美しい娘たち オデッセイのシレノス：  
と 古くから文献に その存在は主張されて  
いる

生棲地というか 人魚の見かけられた海面  
は 地球上 七つの海のいたるところにおよ  
んでいる またその肉を不老不死の妙薬とし  
て 洋の東西いずれでも珍重されたものらし  
い

シレノスのように美声で人をまどわすチャ  
ームシンガーもいれば ベンゲル・フィヨル  
ドで網にかかった人魚は調子はずれの唄をう  
たつたと 正反対の記録もある

人魚をみたものは 早晚海にひきこまれる  
とかで その正体を正確につたえる者も少い  
人魚の存在が一国の委員会で 調査対象に  
なつたこともある 一七世紀にアングラ地方  
の黒人が人魚をつかまえて その肉を食うと  
いう話をめぐって 人魚が実在するかどうか  
で 大論争がおこり 一七二三年王立デンマ  
ーク委員会が調査にのりだしたとき 一匹の  
人魚があらわれて その実在を公式にみとめ  
させたという

男の人魚は MERMAN 女のそれは  
MERMAID 堀江青年のヨットの名だが  
どうせあうなら みめうるわしい マーメイ  
ドがいい



# マリーナ紹介

## びわ湖マリーナ

大津市 下坂本町275



古都につづく湖都大津市。名神高速道路の完成で、大阪から40分、ますます近畿地方のレジャーセンターとしての価値をたかめている。日本最大の湖、びわ湖をひかえているからには、ボートマンなる水棲動物が出没するのは当然のこと。そのたまり場がこのびわこマリーナ。創立が三十六年六月、むしろ遅かったといえる。

利用者は、大阪・京都・神戸はもちろん和歌山・名古屋方面の広きにわたっている。会員制で、艇数は現在一二〇隻。ここでもFRP艇に人気があつて、ヤマハがだんぜん多数をしめている。

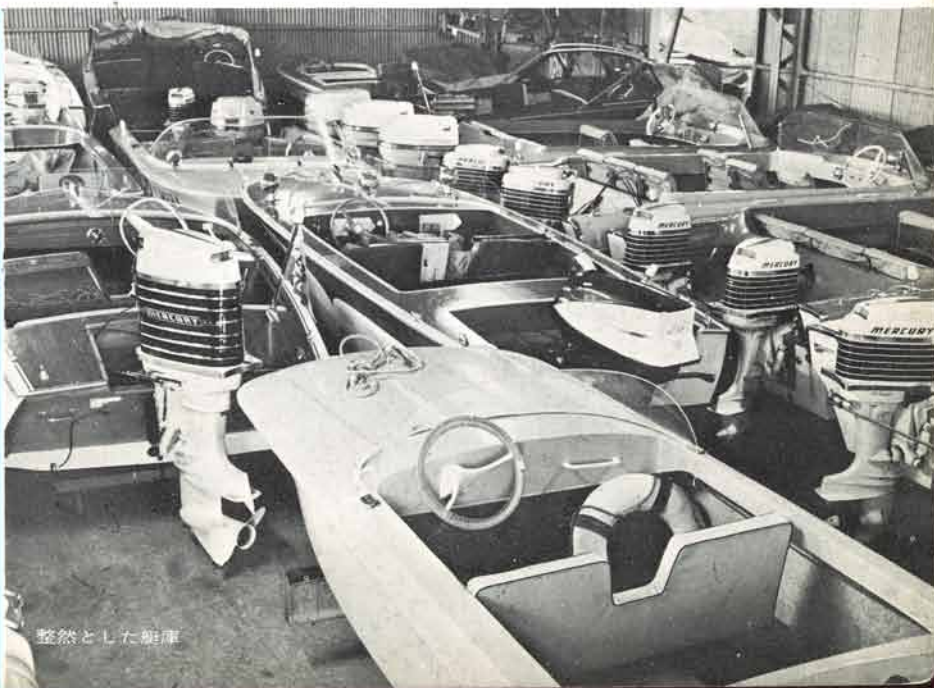
このまよいことは、なんといつても淡水なので、エンジンがいたまない。それに、汐の干満のないこと、湖なら当然といえる。そのかわり湖だからといって軽い気持で走りまわるわけにはいかない。広いだけに波などは海とかあらず、気象などの知識も充分に心得てなくてはいけない。そう、運転のテクニクとしては非常に高度なものも要求されるとか。これがマリーナにはこたえられないらしい。そのほか、ツリ・ハンティング・湖畔のキャンプ・水上スキーと変化に富んだクルージングが楽しめる。

### 早熟な春のあらし (温帯性低気圧)



あらしの季節といえ、だれでも晩夏のことと思うだろうが、気象統計から見れば、三月四月がもっとも発生回数が多い。このころのあらしは温帯性低気圧といつて、台湾付近、楊子江流域、華北方面で発生。二日くらいで関東地方にやってくる。早熟で始末のわるい暴れん坊だ。おまけに温暖・寒冷の二つの前線をもつてくる。天気図によくある、片側に半丸や三

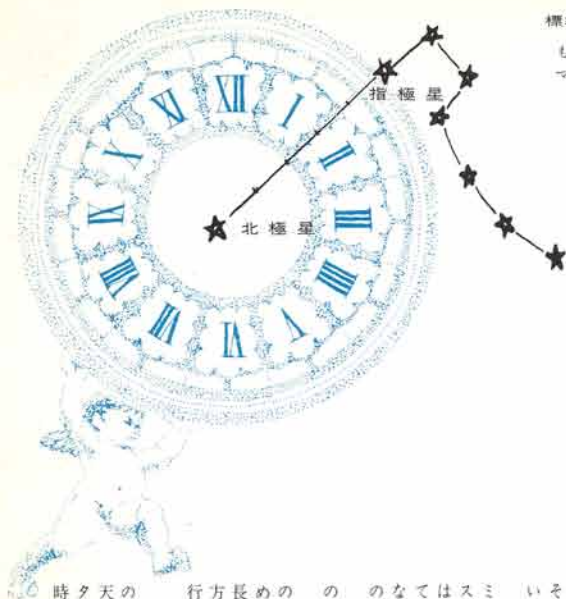
- 営業時間 会員 24時間  
一般 9:00-18:00(夏は21:00まで)
- 営業種目 ボート保管・用品販売・ボートサービス・エンジンサービス(敷地内に京都日光商事KKサービス工場がある)・貸ボート・食堂・宿泊(会員のみ)
- 保管料金 占有面積1平方メートルにつき1年間1万円(例:HF-11 6万円 CAT-15 8万5千円)
- あげおろし料 200kgにつき400円(例:STR-15 インボード 750円)
- 貸ボート 11-14フィートボート 10分間 800円-1200円
- バス・シャワー 会員一般ともに 100円
- うまい物 日吉神社 鶴喜そば(坂本屋)・かも料理(冬)・湖魚のつくだに・ほしりもち・ふなずし・しじみ・石がし・近江カブラのオッチン漬(奈良漬風)
- おみやげ行事 大津絵の版画とのれん
- 4月 日本モデルパワーボート連盟主催10キロレース  
5・6月 びわ湖一周マラソンレース  
6月 関西水上スキー大会  
8月 びわ湖まつり・長距離水上スキーマラソン・全日本水上スキー大会  
10月 500キロ耐久レース



整然とした船庫

標準時=6.5-(その月の数の2倍)-(北斗七星タイムの2倍)

もし月の中旬頃なら月の数に0.5を加え答がマイナスと出たら24を足せばよい。



また時計のない時には、この指極星を時計の短針とみだてて、大空に北極星を中心とし天頂を12時とした文字板をえがき、北斗七星タイムを知らば、かんたんに上の式から標準時を知ることができる。

星に興味のない人でも必ず知っている星座は大熊座だろう。「そんなもの知らねーぞ」とそつくりかえつたところでダメ、北斗七星といえはシヤツポをぬがざるをえまい。ゼウスに愛されたカリトスが、王妃のネタミで熊にされました。それとは知らずカリトスの息子がその熊を殺そうとします。ゼウスはそれを哀れに思い、親子ともども熊に変えて天に上げてやりました。という、有名なギリシヤ神話の主人公があひひしやくの形の七つの星。これさえ知ってれば、方角と時間がわかるのだから便利この上ない。まず方角、ヒシヤクの水が入る部分の外側の二つを指極星といって、北極星をみつめるめやすにする。一つのあいだの距りをその延長に五倍したところが光るのが北極星。その方向に進めばあなたは北に行ける。もし東に行きたいのなら右へ直角に進めば必ず行ける。

### お星さまだけがしつてる あなたの目的地

角ポッチのついた線、これがこのいたすらでもである。丸ポッチの温暖前線クンは、つめたい空気の上に、暖い空気が斜めにはいり、はたいていく境界面。三角ポッチの寒冷前線は、暖い空気の底につめたい空気がもぐりこもぐりとする境界面だ。低気圧の中心がちかづくにつれ、温暖前線による雲があらわれて雨になり、前線が通過すると、急に気温が上がるが、やがて寒冷前線による積乱雲の塊が急速にちかすき、気温がさがり、突風やにわか雨、雪、雹などのオミヤゲをもってくる。このような気温の急変と、突風などが、小ブネ遭難の原因になる。とくに春さき、日本海を低気圧が通過するときは、南日本は天気がよくても、前線の通過にともない、南風が強く吹くから、釣舟やボートの遠出は、アツソウだ。とにかく、この二つが天気図にあらわれたら、その動きを注意することがボートマンのココロエとしかるべし。



空から見たびわ湖マリーナ

# ボートのえらび方



波切りのよいストライプ

ストライプとは縞のこと。ベン  
シル・ストライプ、チヨーク・ス  
トライプなど、シャルマンなボ  
トマンにはおなじみのコトバ  
ストライプのストツなど、ちよ  
っとシフクなもの、キヤブテン・  
キマドの手下どもが愛用してい  
るのが横縞のアンダーシヤツ。な  
かとボートには縁がふかいようです  
だが、ヤマハ・ストライプは決  
してみてくれただけではないのです  
ロンジチューナル・ステツプと  
いってその働きは非常に大きい  
六三年の、大阪―東京間の千キ  
ロ太平洋マラソンでも、おりから  
の悪天候にかかわらず、ヤマハス  
トライプ 18 が優勝したことなどか  
らみても、これはタタモノでない  
ことがおわかりでしょう。

クワッションがよいのもストライ  
プの特長のひとつです。さきにお  
べたように揚力を生じることも関  
係しているのですが、ストライプ  
が波からの衝撃をやわらげます。  
このため乗員が疲れないし、のせ  
てあるものが移動しないのです。  
クルーザーなどで、テーブルのも  
のがいつのまにか隣の人の前にい  
ってしまつてナゲキをみるような  
こともありません。

水上スキーにもせつないです。

V字型の非常にきれいなひき波を  
残すので、トリフツクにも、マラソ  
ンにも、スキーヤーをよいコンシ  
ーションで競技させることができ  
ます。





まず波切りがよい。波に頭をつつ二んでもストライプが揚力を生じるので、すばやく船首を波の上にあけることができるのです。そのつぎに安定性がよい。船首があがって水と接する面積がすくなく、なっても操縦性が非常にすぐれている。これもストライプの働きです。

旋回性のよいことも忘れることはできません。高速旋回しても横すべりなどしないで、非常にスムーズに旋回します。自動車ではえばローキホールディングがすぐれているということですが

ボートの風防がしぶきでくもつて閉口した経験をもつ人も多いでしょう。ストライプでは船体がよく浮き上りますので、船底で生じたしぶきが、チャイムの下で後方にさらされて、ボートの上はいつもドライです。

ストライプかどんなに有用な働きをしているか、これでお分りと思えますが、このストライプはヤマハだけのものです。

ヤマハが特長とするFRPの船体とあいまって、安全で、丈夫で、乗りやすいボート。これがヤマハストライプです。

ヤマハが生んだ傑作の一つです。

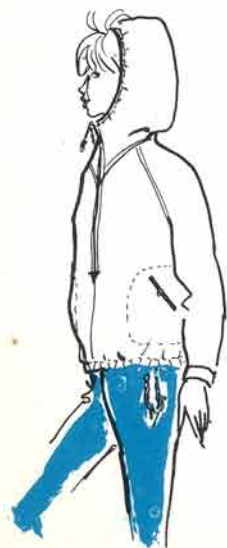


# ボーテイングファッション



白い上衣と

ニー・スラックス



つめたい風やホしぶきをはねかえすパーバリエの表地に  
プリントのキルティングやチェックの木綿 ポアなどを  
裏にはり 二重仕立てにします  
フードの三角の切りかえ線と前あき止りの三角のポイント  
がアクセントのかぶり形式のジャンパーです 細いロー  
ープでスソをしぼり 袖はラグラン袖にしました  
春の海の青に真白のジャンパーは 軽快な気分をからし  
だすことでしょう 無地の小さいスカーフで 色の変化  
を楽しめます

桑沢デザイン研究所 中島道子



### 用語辞典

#### アイ (EYE)

英語の時間なら オメメが正解 モーターボート用語では 金属製の丸環のこと アッキなどにとめてロープをくくったリ ヨットなどでは滑車をつけるのに使う 「アイ ストラップ」

#### アウトボード (OUT BOARD)

ロープに丸環代用の輪をつくる結びかた 船外のこと もともと人が船から落ちたときは MAN OUT BOARD とはいわない MAN OVER BOARD が正解

#### アウトボードモーター

船尾に着脱できるしかけのある原動機 やさしくいうと船外機

#### アウトボードモーターボート

船外機艇

#### アカ

これは日本語 塗というむずかしい字も あった カナ気のある水のこと 木造ボートなどでどこからともなくはいり 船底にたまる水の称 そのまはっておくとじよじよにふえ ついには水アネになりかねないし ボートをイタめるからたえずくみとること 雨水のたまったものは 特にアメアカといって 区別する



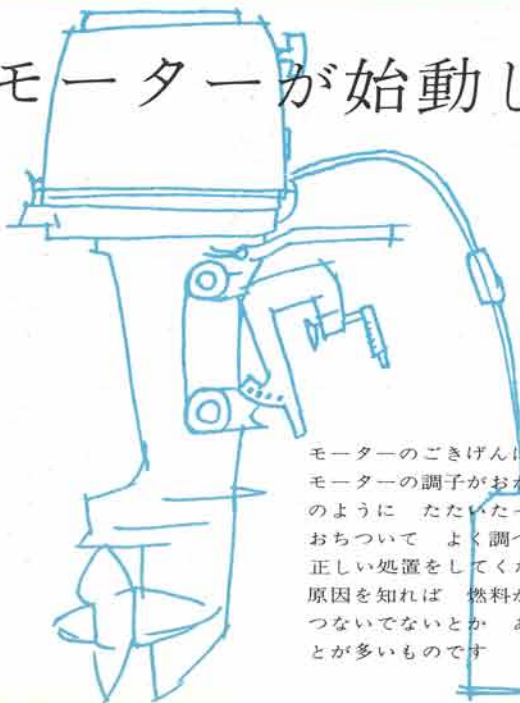
### 今月のハンドリング

#### ボレーン THE BOWLINE

ボートマンたるもの これを知らないではすまされない これをキングオブノット さしずめ横綱といったところ 船をもやうどきにつかうむずび方



## モーターが始動しない!



モーターのごきげんは いかがですか  
モーターの調子がおかしいとき 古いラジオのように たたいたって直りません  
おちついて よく調べ 原因を知ってから 正しい処置をしてください  
原因を知れば 燃料がないとか ケーブルが つないでないとか あんがい つまらない ことが多いものです

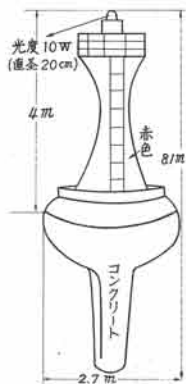
### 燃料系統をチェックする

- 燃料タンクが空である
- 燃料タンクをつないでない
- 燃料パイプがつまったりネジレたりしている
- 燃料タンクの空気抜きが閉じている
- 圧力式タンクのパイプから空気がもれている
- 吸上式タンクの吸上部が故障している
- キャブレターの低速ニードルの調整が不良
- キャブレターがオーバー・フローしている
- リモ・コン・ケーブルがつかないでない

### 電気系統を調べる

- 電気系統の結線が不良である
- バッテリーの結線が不良である
- スパーク・プラグが不良か 汚れている
- スパーク・プラグに火花が飛ばない
- 火花が弱かったり とぎれたりする
- コンタクト・ポイントが不良である
- ハイテンション・コードが不良である
- 点火位置が狂っている

**ヤマハ・ソーサーで結婚式** 1月26日 びわ湖のヤマハボート「ソーサー」船上で、めずらしい結婚式が行なわれた。新郎は出海産商勤務の堤章さん(26)、新婦は社会党代議士秘書の令嬢嗣美さん(26)で、滋賀県膳所高校の同級生。新郎がヨットのオリンピック候補選手といった関係から、なじみ深いびわ湖上での三々九度となったわけだが、おそらく世界最初と思われるモーターボート結婚式に「ソーサー」がえらばれたのは、メデタキかぎりであった。

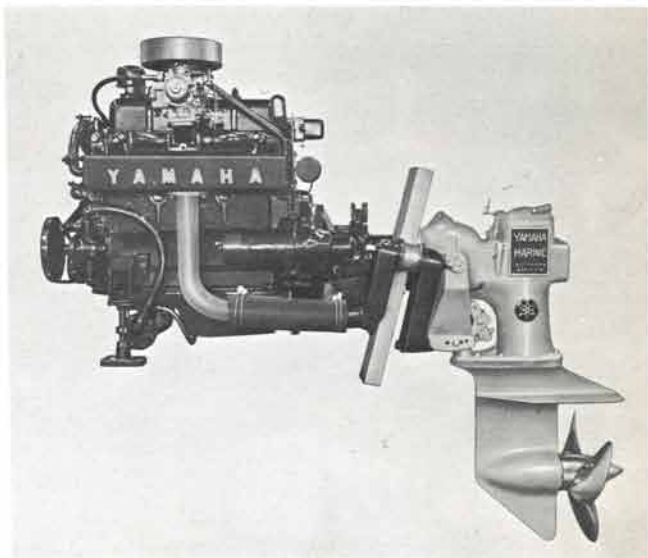


**FRP製の灯浮標(ブイ)** ヤマハのFRP技術を応用した美しいブイが、2月4日、はじめて千葉港沖に浮んだ。これは海上保安庁灯台部からの要請によって建造されたもので、目下実用新案出願中。ヤマハボートと同じ材料と技術でつくられた革命的なブイとして注目されている。

# YAMAHA BOAT NEWS

'64ボートショウ '64年型ヤマハボートの発表会が 2月9日東京・平和島 2月29日大阪・住ノ江と東西におたって開かれた 18種におよぶヤマハボートの大パレードが縦横に航跡をひき 熱心なヤマハ・ファンをよろこばせたが なかでも ことしの新鋭艇である本格的クルーザー「ストライプ20」カタマランにストライプをとり入れた「カタマラン15」および新発売のアウトボード・エンジン「ヤマハ・マリン」などに人気が集った

ヤマハ クルーザー STR-20

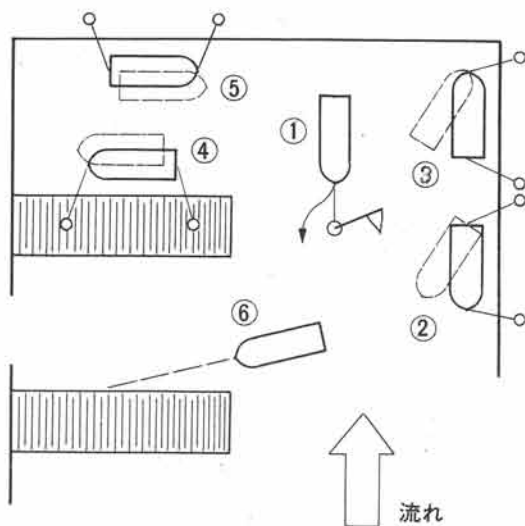


ヤマハ マリン MH-90

大阪・住ノ江のヤマハボート発表会



# ハイテクニク



簡単なようで、その実なかなかむずかしいのがボートの発着だろう。

水面上に風や流れがなければ簡単だが、そんな水面は実際にはありえない。

モーターボートは、そのほとんどが吃水も浅く、重量も軽いので、風や水の流れのえいきょうをうけやすい。

原則として、流れにそって発着すること。

この場合流れというのは、表面水流が強ければ水の流れ、風が強ければ、風向きのこと。ようするに、ボートがえいきょうをうけるもの、のことをいう。

## (1) ボートがブイにつながれている場合

これが一番簡単、なぜならボートの船首はつねに風や水流に向っているから、ブイはなして、右でも左でも、好きな方向に出てゆけばよい(図1)。

まわりにあまり水面のない、ヨットハーバーのようなところでは、もやい綱をたぐれば、ボートはブイに近ずき、かならず船首がどちらかにふれるから、そのときスタートする。

## (2) ボンツーン(浮桟橋)や岸壁などからの発着

ブイにつないでいるときのように、つねに船首が流れに向いているとはかぎらない。

いろいろの状況下の発着が考えられる。

(イ) 流れが船首方向から来る場合  
まず船首のもやいをといて、船首がふれたら船尾のもやいをとく(図2)。

(ロ) 流れが船尾方向から来る場合  
(イ)とは逆に船尾のもやいをといて、それがふれたら船首の方から流れが来る場合(ハ)横付けした桟橋の方から流れが来る場合

一番簡単な発着法、前もうしろも同時に、もやいをほどいても、船は流れにおされて沖へ出るから心配ない。充分水が開いたところで好きな方向へ進めばよい(図4)。

## (二) 横付けした海の方から来る場合

ボートが岸壁にぶつかって船をいためるから、感心したとめかたではないが、つないでるうちにこういうことになる場合もままある。

手や、ボートフック、パドルなどで岸を押しながらスローで前進、船尾のもやいをとく。エンジンをかけて船尾をまわし、船首のもやいをほどいて前進にかえる(図5)。

## (3) ボンツーンや岸壁などへの着艇

フネをなすよりも、着ける方がむずかしいといわれている。

ニューヨークの港湾ストで、世界最大の客船クインエリザベスは、ひき船もなく、身岸壁に着けようとして、船体をいためたとか、もつともこんな巨船では、ぶつつけられた方も大変で、埠頭の建物にヒビが入ったという話。

モーターボートでもしばしばこんな光景がみられる。この場合いたむのはたいいボートの方、岸壁なんか、にくらしいほどケロリとしている。あまりこれみよがしに着岸するのはよした方が安全。

ボートを着けようとする目標に、ある角度をもつて近づくこと、ボートの惰性を考えて、エンジンをスローからデッドスローに落とし、すこし手前で岸と平行になるようにする(図6)。

スピードがおちると舵の利きがわるくなるから注意して風や流れが岸に向っている場合は、すこし離して停止し、風や流れが逆のときは、なるべく近くまでボートをもつていき、もやい綱をほうるか、パドルでこいで着艇する。

## (4) ブイを拾う場合

これが一番むずかしい。つかまえるものが線ではなく点であり、角度を大きくみすぎるとダメ。その逆の場合もブイはつかめない。発着時もケイ留地を抜けるときも、他人の迷惑にならないスピードを守ろう。





# ヤマハボート NO. 1

発行 昭和39年3月10日

発行所 ヤマハ発動機株式会社

発行人 小池久雄

印刷所 株式会社 恒陽社印刷所



## ヤマハ発動機株式会社

北海道支店	札幌市南3条西4の12	(3)7952
仙台	仙台市北四番町103	(34)4531-3
東京	東京都中野区塔ノ山15番地	(369)1245-8
名古屋	名古屋市北区辻本通2の34	(98)9526
大阪	大阪市西区北堀江通4の27	(541)4331
広島	広島市皆実町1の1906	(51)5771
四国	高松市田町11番地の3亀菱ビル2の2	(3)7919
九州	福岡市州崎土手町18中ノ島ビル	(74)4431

お問  
合  
せ  
先