



ヤマハ
ボート

25

69/1

水上スポーツ躍進の年に

最近のボート人口の増加は、まことにいちじるしいものがあり、マイカー時代につぐマイボート時代の到来も間近いものと思われます。時代の脚光を浴びる水上のスポーツは、今年もさらに大きく発展するでしょう。

この新春にあたって、数多くの新型艇、モデルチェンジ艇を含めた'69ヤマハボートシリーズを発売いたしました。手こぎのローボートから大型艇クルーザーまでの十七艇種。デザイン、性能、耐久性、いずれの面においても、たゆまぬ研鑽の成果を十分に生かし得た精鋭ぞろいのラインアップだと自負しております。

昭和三十五年にF・R・P（ガラス繊維強化プラスチック）ボートの製造を開始してより今日に至る間、さらに一段とみがかがかったF・R・P技術は、他の追随を許しません。わが国におけるボート生産量の約七〇%をヤマハが占めているという事実も、その信頼性をうらづけています。

ヤマハでは、国内外のボートマンのかたがたのご要望にマッチした一連のシリーズに加えて、四十フィート・フィッシュヤーボートや官公庁の業務用艇、あるいは民間の高速観光船など、多彩なF・R・Pボートを製造しております。

ボート需要の激増に対処するため、静岡県新居に建設いたしました東洋一のボート新工場の増産体制もすでにととのいました。日本のボート界を代表するヤマハから、さらに世界のヤマハに躍進するための基盤が固められたわけです。

ヤマハは、なお一層、ボートینگ愛好者のみなさまにご満足いただける製品づくりに邁進いたします。



ヤマハ発動機株式会社

業務部長

渡瀬善三郎

'69ヤマハでとび出せ

She is waiting for us!!

冬の海はまだ寒いのですが——
冬来たりなば春遠からじ。春来たりなば夏遠からじ。ましてマスコミのトツプを行く人々は、めまぐるしい生活の中でアツという間に夏を迎えるだろう。こんな人々が、つい「光」に誘われて海辺へ出かけるのは、本当に貴重な時間をさいてのことだ。
今年一年、どんなふうにもボートに乗って、どんなふうにもボートを楽しむか、この人たちにちよっぴりお耳拝借。

サテト、今年も海で 悠々自適するか

「昔はよく銀座へ行ったもんだが、もうアキタからネ」というわけで、近年もっぱら大公望。

四国は高知県の生れだそうで、いわば黒潮にゆあみしで育ったクナだから、海は文字通りの故里だ。

小学生の頃は、おじいさんに連れられて、よく和船に乗せてもらったりもしたそう。『イヤ、あのヤンチャ坊主が、天才的な漫画家になろうなんて、ユメユメ思わなかった』なんて、四国の海もいまだにビックリしているだろう。

又、そんなわけで、鎌倉に住みついたので、やっぱり海の匂いが恋しくて。

「実は息子に買ってやったボートなんだが、釣にはもってこいだからね」

冬場はあんまりでかけないが、三月から十一月にかけては、暇ができると釣り仲間を誘い合わせてでかけるそう。

「僕は憶病なんでネ、あんまり遠出はしないけど、江の島あたりかなア——」

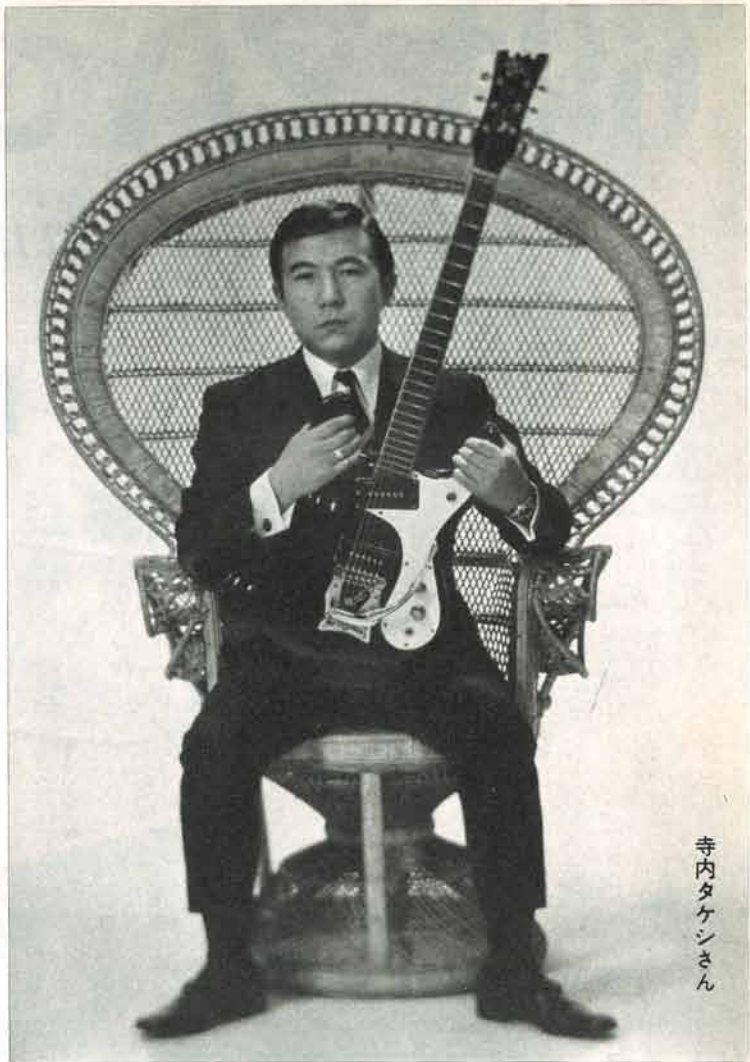
何が釣れるンですかと聞いたら

「そりゃ君、時期によって、色々ちがうよ」と少々あきれたようにおっしゃった。

ゴルフもなさるが、そりゃ海の方がズッとお気に入り。「ヤマ？ 興味ないね、ボカア。」

根っから海が性に合っているし、海も泰三先生が好きなのだろう。

「今年一年のプランだつて？ 特別なことは考えてないね。暇をつくって、せいぜい息子のボートを使わせて買いますよ。」



寺内タケシさん

ロマンチストのタケシ?

海へ出てサ、沖の方まで行って、ただ波が流れているんだ。

—何を考えながらの?

何も考えないよ。ゴロリ横になってるんだ。大体眠っちゃうな。

—ギターおひきになるの?

冗談じゃない。あんなどこでギター弾いたら、ギターがダメになっちゃう。ホラ、潮風でしょ。ギターに良くないんだ。サビがついちやうって言うのかなア……

—どの辺の海に出る?

そんなに遠くへは行けないよ。葉山に置いてあるからサ、あの界限だね。

—どの位のボート?

大きさは? 何ていうのかなア。十八フィートって言うのかな。——しよつ中いらつしやる?

いけないよ。何しろ忙しくて、年に二、三回しか行けないんだ。暇があつたら何度でもいきたいけどね。

—もつたないみたいだね

しよつ中がなれないもの。今年の計画ってボートでの? そんなの立たないんだ。やつと暇みつけて、ヤレ〜とでかけていくんだ。勿論日帰り。

—ガツクリしちゃってボートでねちやうの?

そういうわけでもないけど。好きなんだ。そうしているのが一番。今や国際的スターのギタリスト、寺内タケシさん、ブツ切ら棒で、ひどく真正直な人柄。有名税、も少し値引きしてヒマをあげたい。



あなた一本歯

わたし水中スキー

ある夕暮、フジTV、ミュージック・フェスティバルのビデオの真最中に長門・南田御夫妻を訪ねて聞いてみた。

—ボートの乗り心地如何ですか

「いいですねエ」

—海は好きですか

「あつ、僕達の船ネ、箱根に置いてあるんだ。僕サ、もつと大型のものあるんだろう? あれ欲しいんだがなア」

「あんなの買ったって大変よ。海図の読み方練習したり……」

「うん、そんなにヤヤコシクないよ。案外簡単だよな。そんなに必要ないんじゃないかな、アレ……」

—外国じゃ、よく立派なボートで、寝室もキッチンもあるボートで、何日間も旅に出るなんてありますがね……

「そう、でも日本じゃそんなの売っていないし、買う人もいないでしょ。でもやってみたいよね、そりゃ」

—お出かけになると、何日もいらつしやるんですか

「そんな暇ないよ……」

「アラ、でも三日位いることあるじゃない?」

—もつぱら乗り廻わしていらつしやる?

「僕はネ、水上スキーするんで」

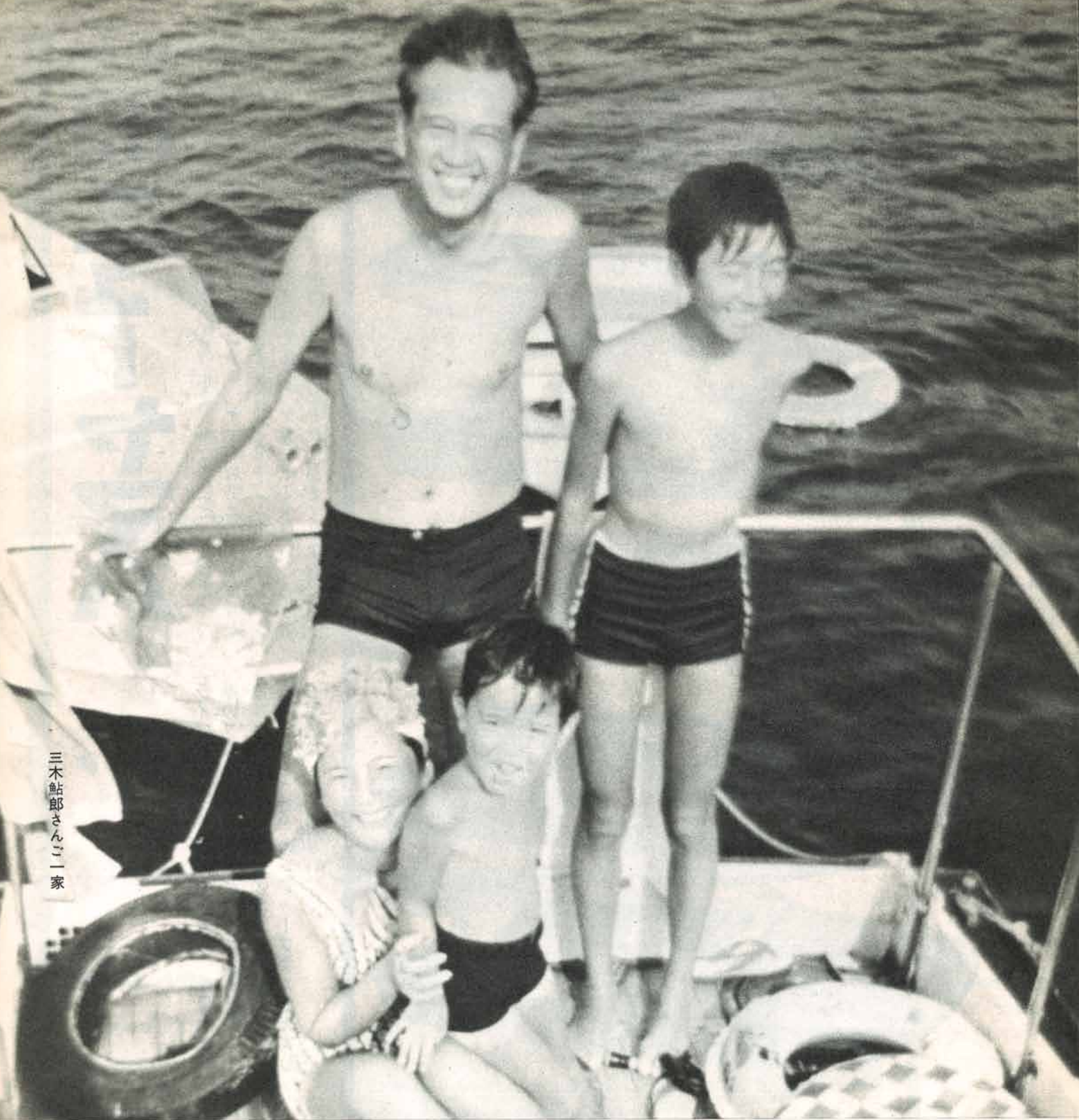
「この人ネ、一本歯なんですよ」

「コイツはネ、水上スキーじゃなくって水中スキーなんだ」

笑い——和やかな二人の笑い——年中忙しくて、夏場に二回位行けるのがやつと。でもきつと大型なボートで、スイスイ波を切つてクルージングしたいのが夢。



長門裕之・南田洋子ご夫妻



三木鮎郎さんご一家

神士も ボートが お好き

日本の代表的神士は、と聞かれ
たらまず三木鮎郎氏を挙げるだろ
う。キングスイングリッシュも板
についた国際感覚の持ち主。文筆
家、そしてインタビュアーと多才
多芸のこの神士も、仲々の海の男
だ。どう道を間違えたか、実は商
船学校の出身だそうで、瀟洒な居
間には、帆船の模様が沢山飾って
ある。

そういえば兄君の鶴郎氏は東大
の法科を出てミュージシャンに。
「僕の兄弟はみんな畑違いの仕事
をしてるんですね」

ところがこの兄君も仲々のボー
トマン。「僕のは子供達用に買った
ものなんです、兄貴はいいの持
ってましょ」

子供達と一緒にでかける暇がな
かなかないんですよ。だからその
ために買ったんです」

丁度五才になる下の坊ちゃんが
居間に出てきて「ボク、海大好き
よ」およげるの？と聞いたら勢い
よく首をたてに振った。でも浮き
袋泳ぎだそうである。

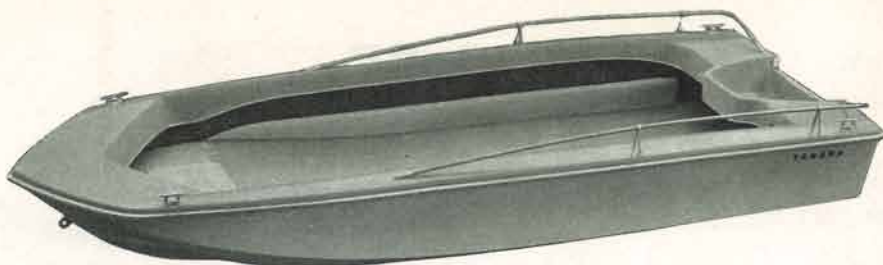
「ほんのRun about用だから、遠
乗りはしません。遠くへは行けま
せんしねエ。マ、大きいのを一つ
欲しいと思ってますが、なかなか
手が出ませんよ」

ボートは初声のマリーナで、人
待ちがおに夏の訪れを待っている。
文字通り多趣味な方で、ゴルフは
相当な腕。忙しくてボーティング
にさける時間は年に数えるほど。
年中真黒に陽焼けしてスボツマ
ンらしい体軀を、今日はピッシリ
正装されて、何やら会議に御出席
とか。

TRI-14-STD

トリマラン14スタンダード

トリマランで広い船中
多用途に使えるユーテリ
イティボート。



TRI-14-C

トリマラン14カスタム

タンデムシートのユニークなボート 広い遊び方が考えられる。



TRI-14-DX

トリマラン14デラックス

ヤマハが自信をもって作ったスポーツボートの決定版。



STR-15

ストライブ15

ヤマハストライブの最小艇 ストライブのついた
すどい中型ランナバウト。



STR-16-O

ストライブ16アウトボード

日本最大の量産アウトボード艇 ラフに波をのりこなすランナバウト。



STR-16-I

ストライブ16インボード

高性能中型ボートの代表
丈夫な構造をもつイキなボートです。



ROW-

ローボート10

ロマンチックな
の可愛いボート。

ROW-

ローボート12

三人乗りのロー
ご家族で楽しむ
手こぎボートで

FISH-

フィッシャーマ

イクス付の本格
天狗の必需品と
へんな人気です。

FISH-

フィッシャーマ

デラックスなつ
ヤマハ船外機に
のボートです。

TRI-12

トリマラン12ス

漁村でも使われ
用性 レジャー
いろな使い方が
ます。

TRI-12

トリマラン12デ

昨年発売以来
一ボートとして
ています。

ボート	仕様	全長 m
ROW-10		2.82
ROW-12		3.52
FISH-12		3.63
FISH-14		4.10
TRI-12-STD		3.76
TRI-12-DX		3.66
TRI-14-STD		4.15
TRI-14-C		4.15

日本にストライプ時代をきついた名ボート 日本中の海 湖で見られます。

STR-18-SP

ストライプ18スポーツ



STR-18-CR

ストライプ18クルーザー

ヤマハのロングセラー 日本を代表するディクルーザー。



ヤマハでは、ご注文に応じて、かずかずの大型艇を製造してきました。写真はストライプ25・スポーツフィッシャーマンです。

STR-25

ストライプ 25



'69 YAMAHA NEW BOAT



ストライブ 20 スポーツ クルーザー

(STR-20-SCR)

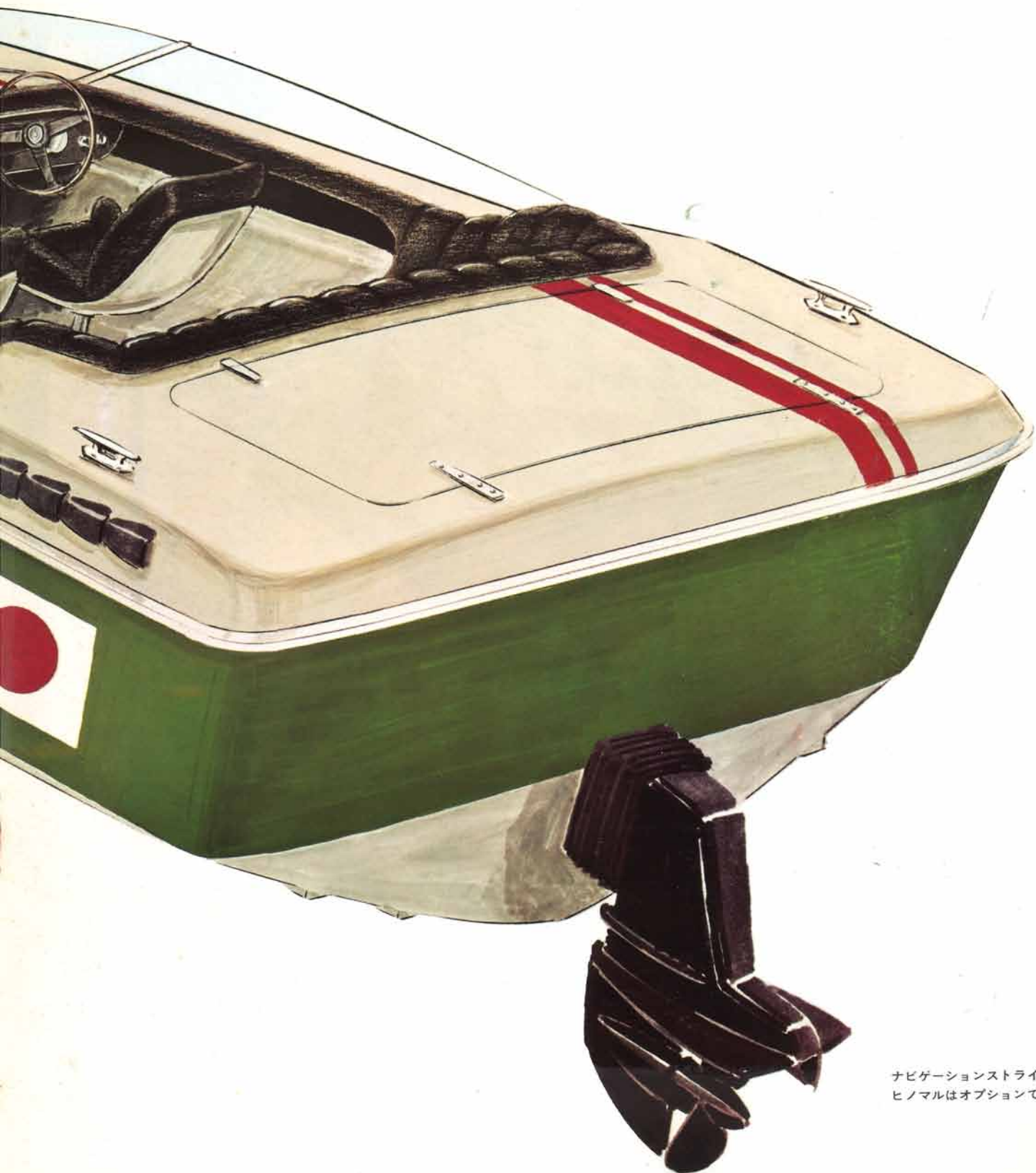
すべてに余裕をもたせた本格派のデイクルーザー。スポーティーなクルージングに最高のムードと性能を発揮します。

全長 5.97m 重量 850kg

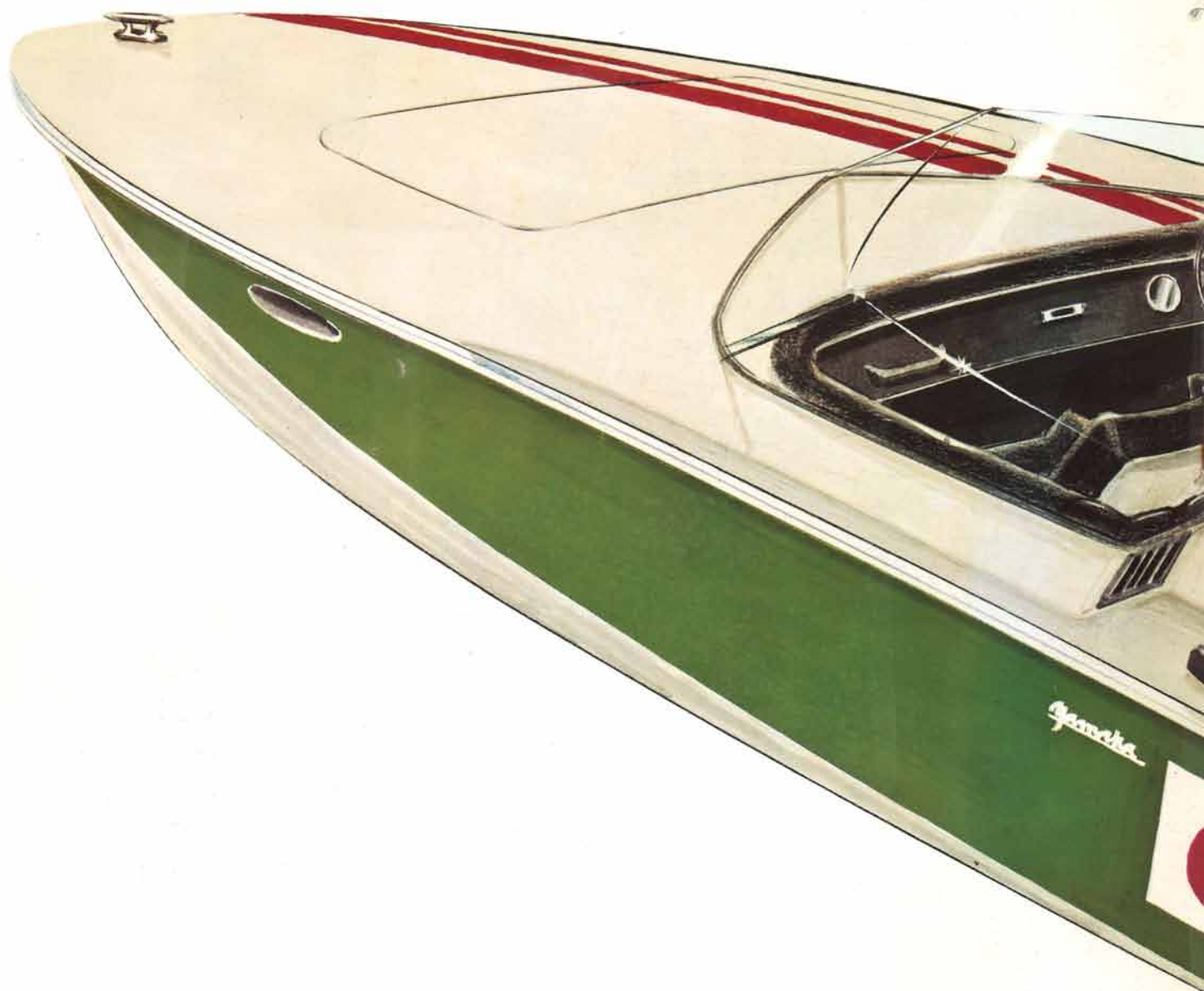
全巾 2.40m 定員 9名

深さ 1.20m 馬力 160ps~225ps

60年代はボートینگ大飛躍の年でしたが、この間、ボートマンの要望、ボート製作者のふだんの研究が集大成されて、このヤマハストライブ20シリーズが生まれたのです。もちろん10年以上の経験があるストライブが基本船型、それに加えて本格派ボートマンも満足する艤装と、完璧なボートが誕生しました。



ナビゲーションストライプと
ヒノマルはオプションです



ストライプ 20 スーパースポーツ

〈STR-20-SS〉

純粹にスピードを楽しむ、ハードな男のボート、赤いストライプもあざやかな海のGT、日本を代表するスーパーボートです。

全長	5.98m	重量	600kg
全巾	2.40m	定員	5(9)名
深さ	1.20m	馬力	160ps×1~325ps×1 120ps×2~160ps×2



六機種そろったヤマハ船外機

世界一のエンジン技術が生かされているヤマハ船外機に、12馬力と15馬力が加わり、六機種がそろいました。世界でもトップ水準の軽量化に成功したP-65、漸新な機構がとり入れられているP-95A、業務用として広く使

われているP-55A、世界唯一の灯油を使える機構もあるP-125A、中馬力船外機に新風をふきこむ、12馬力のP-200、15馬力のP-250レジャーに業務に、今年もヤマハ船外機は日本中の海でみなさまのご愛用を待っています

オートバイ改造エンジンで 日本新記録

京葉マリーナ 鷗沢社長

ヤマハ
レコーダー
ブレイカー

九三・九〇km/h / 驚異の新記録で。



ヤマハオートバイの改造エンジンを搭載したモーターボートが、スピードの日本新記録を立てました。

この快挙を成し遂げたのは、千葉県京葉マリーナの経営者、鷗沢雄介さんです。

日本モーターボート協会主催による「日本モーターボートスピード記録会」は、ボート界の花やかな年中行事のひとつですが、この大会で、なんとが記録を大中に更新してやろうと考えた鷗沢さんは、ここ数年、アメリカやヨーロッパのオートバイレースで、市販レーサーでは無敵の独走ぶりをみせているヤマハ250TDIのエンジンに目をつけました。

一九六八年十月二十九日、千葉県佐原市の利根川本流で行なわれた、'68スピード記録会は、新記録への期待にわき立っていました。その中で、注目の250cc以下AH(ハイドロ)級の出走が開始されたのです。

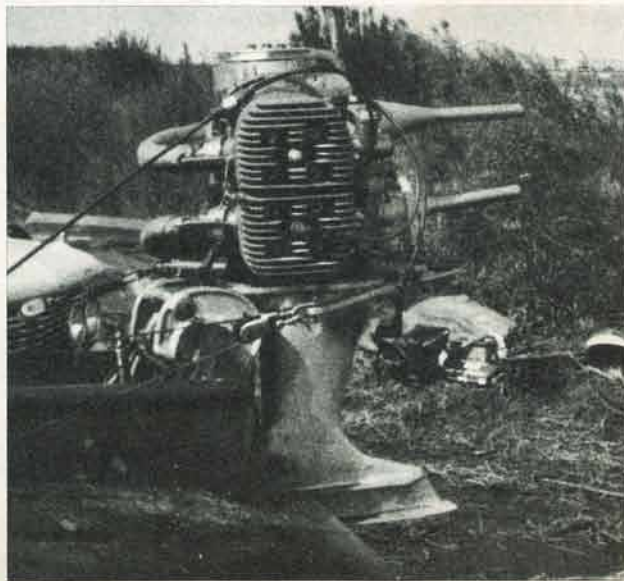
オートバイのレーサーのようにつき出た二本のマフラーから快音をどどろかせて、鷗沢さんのボートは、水面をすべるようにスタートしました。次第に速度をまして、片道千メートルのコースを往復。だれの目にも、これまでにない猛スピードであることがわかりました。

「時速九三・九〇km/h」記録が発表されたとき、ひとびとの間に再びざわめきが起りました。従来の日本記録を大中に上回る驚異的な新記録だったからです。

みずからボートレーシングを愛し、性能の限界に挑戦する鷗沢さんは、ボートのお客さんにとっては、たのしい相談相手です。



みずからベテランのボートマン、鷗沢さん



九〇度ねかせて取りつけたヤマハ250TDI市販レーサーのエンジン。

ヤマハでパラシュート

六九年もあけたばかりの二月三日、伊勢湾に面した長島温泉の海岸にとつじよパラシュートが花ひらいた。ただしこれは天からふりてきたのではなくて、ヤマハストライプにひっぱられたひもつき。その下にぶら下るのには、ポートマン仲間では知らぬものない、カワイイサブちゃんこと、増田三郎さん。

当日は風が強く、風速は十メートルをこえたが、若さでは誰にもまけない増田さん、一回目の滑走距離不足の失敗にめげず、再度フライトを試み見事成功、空中百メートルを遊泳しました。風のため、ポートから垂直にあがつてしまい、シグナルもどかず一時はコントロールできず冷汗ものだったとか、それでも無事着水、日本初のパラシュート・ポートディングは終了しました。

ちなみに、このパラシュートは、ある自動車メーカーがTVコマーシャル用にアメリカから購入したもの。これを増田さんがゆすり上げたもの。値だんは二十八万円也とか。



滑走開始 緊張の一瞬

このポートが
何かわかりますか

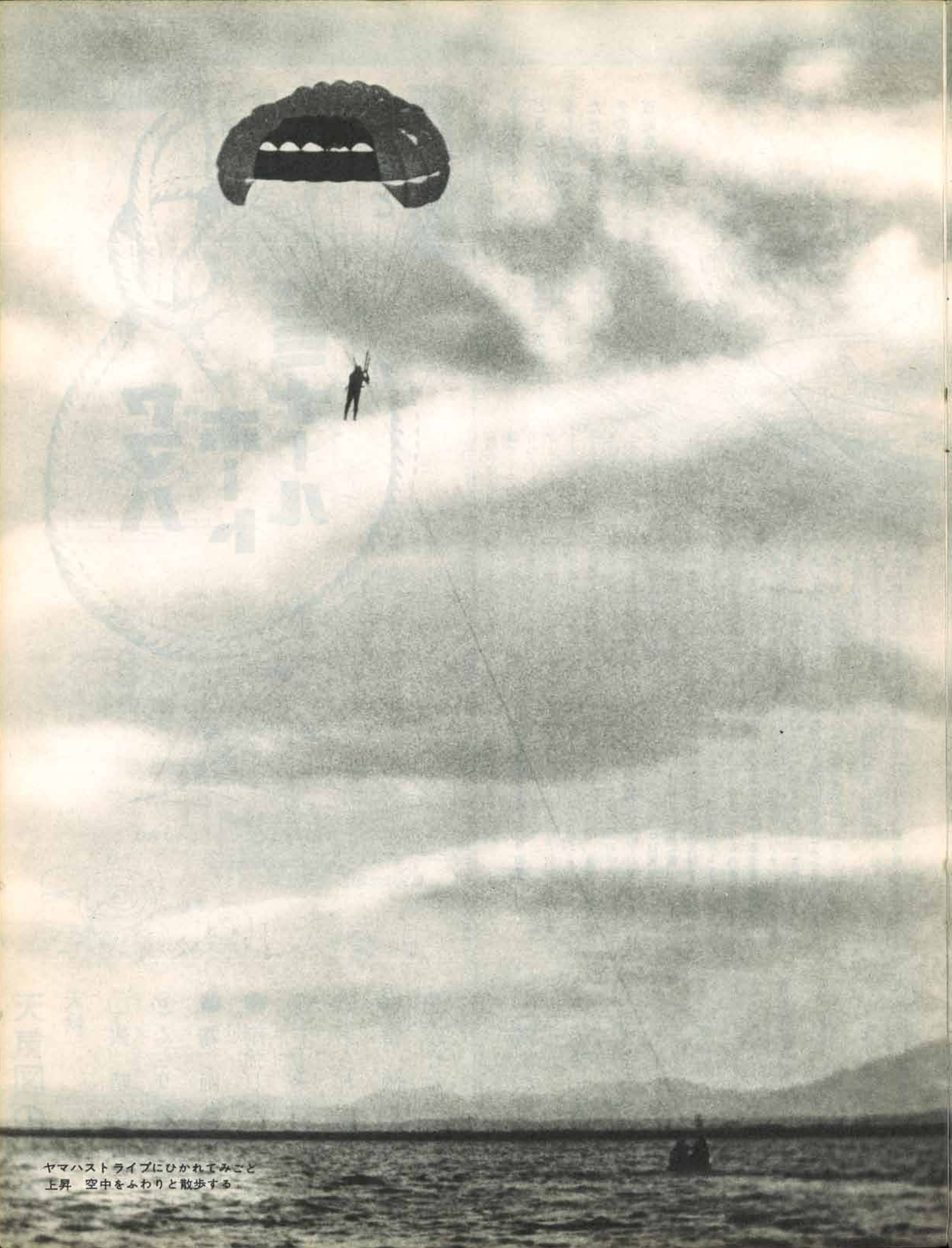


これがヤマハストライプ16です。レーサー仕様に改造したもので、これも増田さんの所有。レースでの成績はかくかくたるものです。エンジンはマークルーパー1160PS 4100cc 27吋カップペラ付 5000回転で90km以上出ます。

成績 熱海オープンカップ オープンクラス2位
三河湾一周全国大会ポートレース オープンクラス1位



▶ハーネスに
ゴーグル・ヘルメット ウエツ
トスーツ 細心の注意が払われた完全武装



ヤマハストライプにひかれてみごと
上昇 空中をみわりと散歩する

海象と 気象

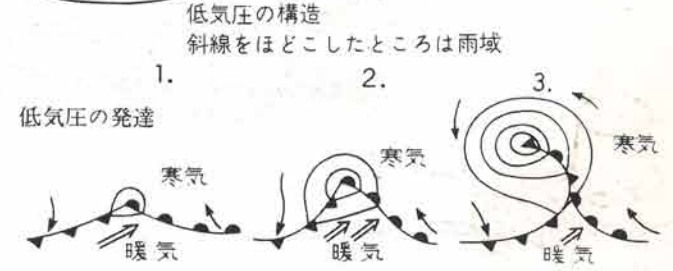
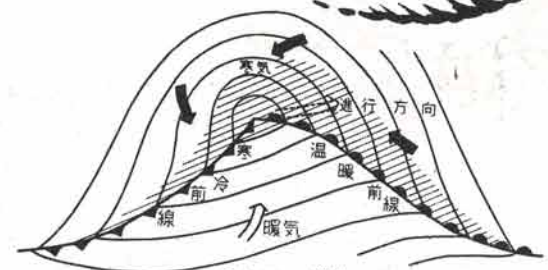


まだまだ謎の多い大海原を相手とするボーディングだから、海をあなどることなく、いつも謙虚な気持ちで楽しむところが大切。しかし、ただおそれるばかりではボーティングの意味がない。そこで敵を知れば百戦危からず、まずよく知ること。



そこでもっとも大切なのが気象と海象「雨が降るから今日はよそう」なんてのは誰でもやってみることだし、これなら何もむつかしいことはない。しかし、朝天気がよくて、海の上で降り出したときどうするか、これがキャプテンとして決断をせまられるところ。はたしてにわか雨がそれともどんどん悪くなるのか。こんなときはとにかく引きかえすのが一番。しかし、朝のうちはこの雨を予想できるものだろうか。

べつに知識がなくともラジオの気象通報を聞けば予報はわかる。トランジスタラジオの一台も持たずに海に出るのではまず落第。ヤマハキャプテンなら常識。さらにもう一步進ん



で、天気図がかけないまでも、よめらくらいになれば鬼に金棒。

高気圧は時計まわりの風

天気図には、各地の天気と風向、風力を示すものと、等圧線からなっている。それに加えて、寒冷、温暖の前線がかけられ、高気圧と低気圧の中心には気圧をミリバールで示した数字が書いてある。

原則として、高気圧は天気がよく、この中心から時計まわりに風がふき出して

いる。低気圧はこれと反対で天気わるく時計まわりと逆に風がふきこんでいる。低気圧には台風になる熱帯低気圧とその他日本近海で発生する温帯低気圧とがある。台風の場合はラジオ、テレビでひんばんに情報を流すし、これが近づいていけばボーティングどころではないから、ここでは温帯低気圧について説明しよう。

雨雲が進む前線

低気圧は、ほとんどの場合前線をと

天気図の記号

天候

○ 快晴 ⊙ 晴れ

◉ くもり ● 雨

● 霧 雨 ● にわか雨

● 雨強し ⊗ 雪

⊗ にわか雪 ⊗ みぞれ

△ あられ ▲ ひょう

● 雷雨 ⊗ 煙霧

⊕ 砂じんあらし

⊕ 地ふぶき

⊙ 霧または水霧

風力 記号 風速 波高

0 なし ○ ○ ○ ○ 三未満

1 ㄣ ○ ○ 三〜一・六未満 ○ ○ 一

2 F 一・六〜三・四未満 ○ ○ 三

3 F 三・四〜五・五未満 一

4 F 五・五〜八・〇未満 一・五

5 F 八・〇〜一〇・八未満 二・五

6 F 一〇・八〜一三・九未満 四

7 F 一三・九〜一七・二未満 五・五

ロープワーク

入門シリーズ

デッキからロープを持って、バツとポンツーンにとびあがる、次の瞬間ロープを杭にさっとしばりつけ、次におりる女の子に手を貸す。ボートマンのカッコよさはこんなところにあるんじゃないかな。

しかし、しばったはずのロープがバラリとほどけて、ボートはしらぬ間に沖に出してしまうんじゃない。また小包をしばるように結んでしまつて、船を出すときになつて、ほどこうにもほどけないというのも困りもの。

そんなことのないように、ロープワークはしっかりマスターしよう。

海のロープワークは、水につかってもほどけやすく、しかも、手を加えなくてはぜったいにほどけないようになってい



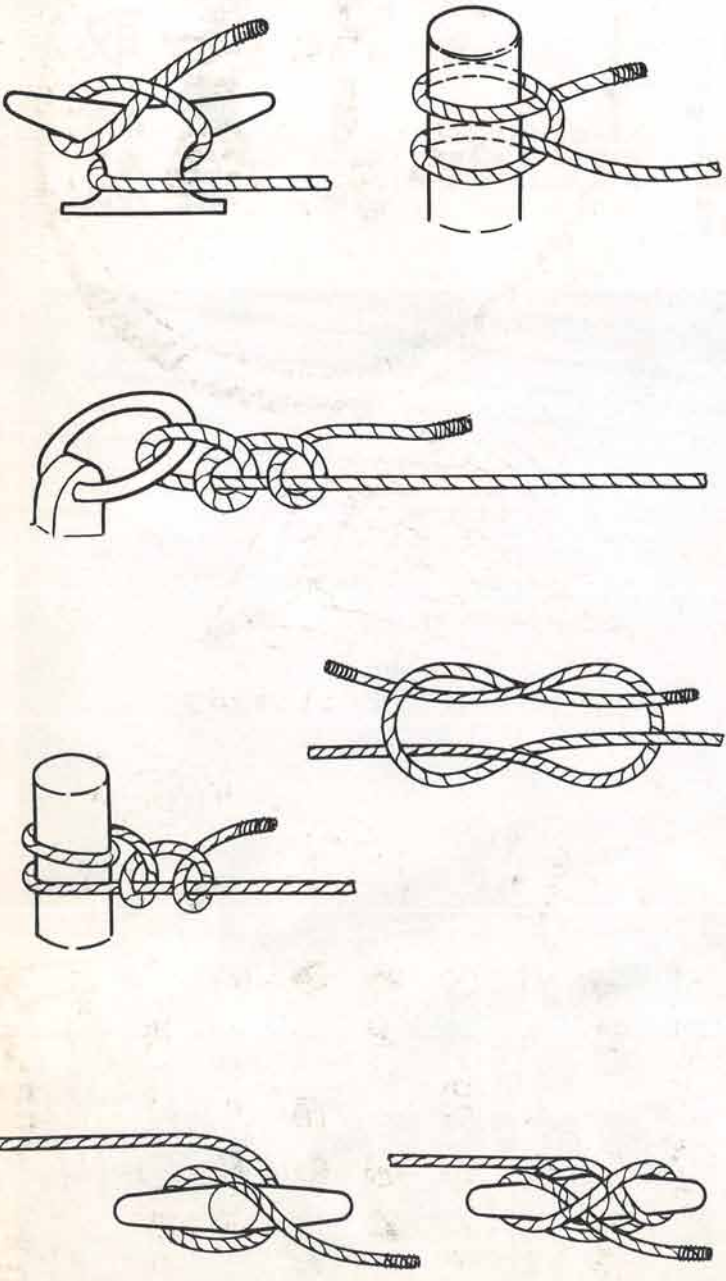
なっている。この前線には、寒冷前線と温暖前線があり、図のような記号で示されている。たいていの場合低気圧の中心から両前線が八字ヒゲのように出ていて、右側が温暖前線で、左側が寒冷前線となっている。ふつう、温暖前線が先にありそれを寒冷前線が追いかけるようになるが、この両前線にはさまれた地域は天気がよく、寒冷前線がさかんに雨の地域となる。

低気圧が近づくと南東からの風が吹き、天気はぐずれ、温暖前線の通過で一時的に天気はよくなり、その後、寒冷前線ともにはげしい雨が降り出す。

寒冷前線は温暖前線より速度がはやく最後には一緒に閉塞前線となる。

この前線があることは、低気圧も最後の段階で、それからは衰弱の一途をたどるのである。

これだけ知っていれば、今ある低気圧はまだ大きくなるのか、消えるのか、前線の通過は何時ごろになるか予想をつけることができるから、前日夕刊の天気図で、だいたい翌日のプランを立てることが出来るといふものだろう。



- 8 一七・二〇・八未満 七・五
- 9 二〇・八〇二四・五未満 一〇
- 10 二四・五〇二八・五未満 二二・五
- 11 二八・五〇三二・七未満 一六
- 12 三二・七〇三七・〇未満

高	気	圧	H.	(青色)	高低熱低
低	気	L.		(赤色)	
弱	熱	帯		9.	
台	寒	風	9.	(赤色)	台
寒	冷	前	—	青線	
温	暖	前	—	赤線	
閉	塞	前	—	紫線	
停	帯	前	—	赤青線	

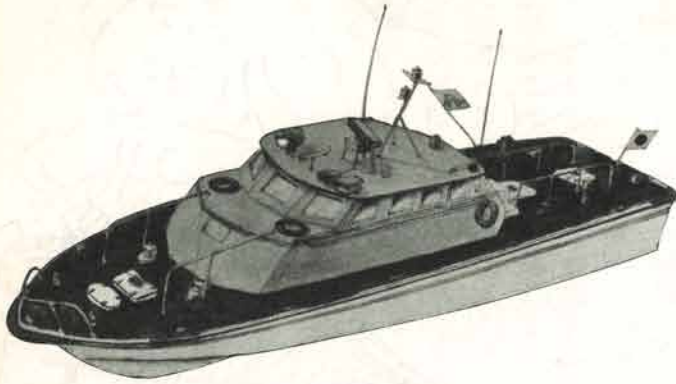
静岡県漁業取締船 「天竜丸」を建造

ヤマハでは、このほど、静岡県水産課から漁業取締船「天竜丸」の建造の発注を受け、二月竣工を目指して建造をすすめています。

これまでの取締船は、三十六年三月に進水した木造老朽船で、速力がおそいうえに故障が多く、このため密漁船に逃亡されるというケースもしばしばありました。

そこで、県では、軽量で堅ろう、スピードの出るF・R・Pの新船材を使用することに決めたものです。

ヤマハでは、これまでも日本最大のFRP船漁船(二六・五m)をはじめ、数々の業務用大型艇を手がけています。



静岡県漁業取締船「天竜丸」要目

○船体主要寸法

船質船型 FRP製V型ハードチャイン船型
 主要寸法 全長 15.5m
 全巾 4.1m
 深さ 2.0m

総トン数 27トン

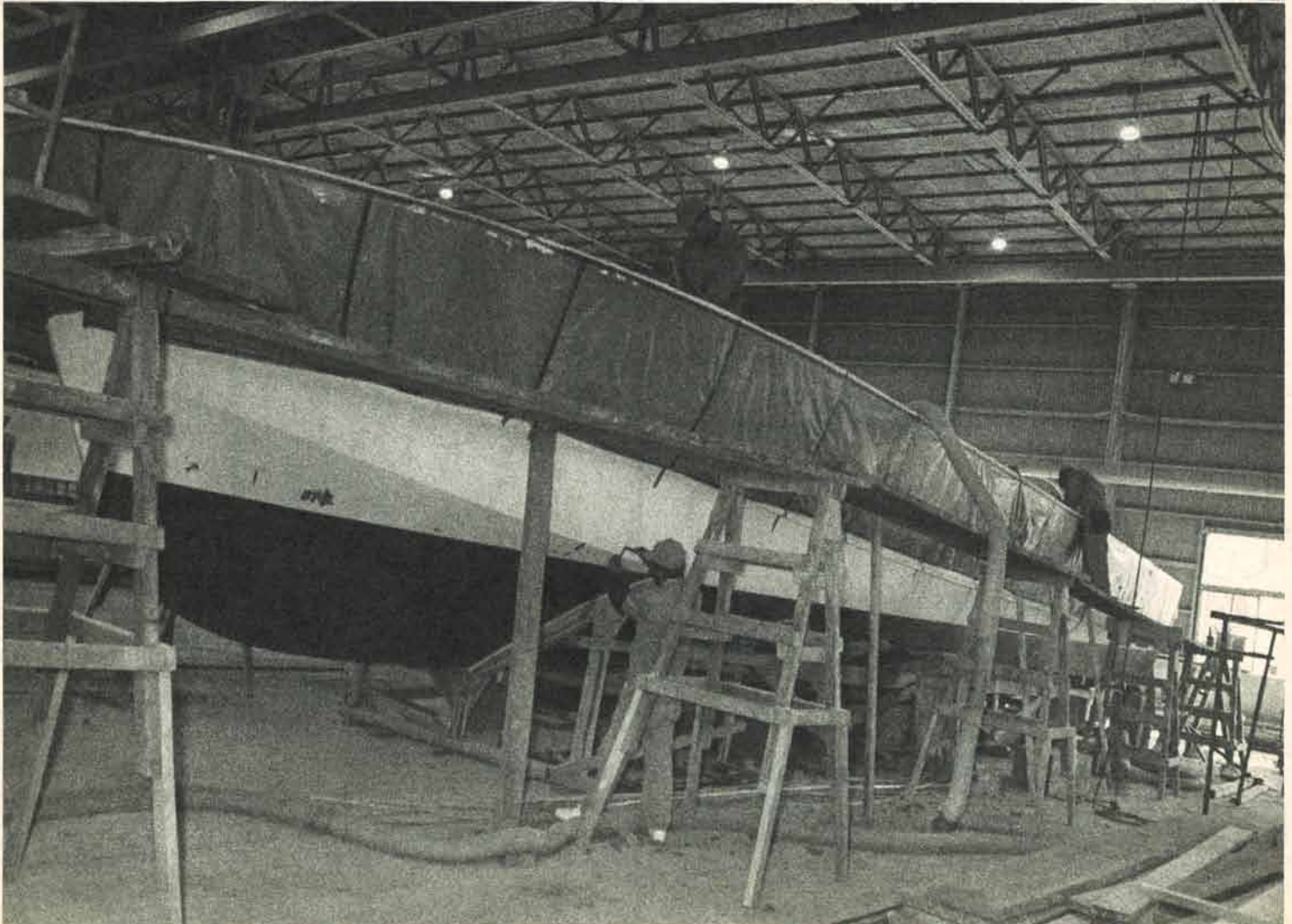
○主機関性能等

主機関型式 GM(米国製)船用高速ディーゼル
 基数 2
 最大出力 320PS×2

最高速力 20ノット
 巡航速力 18ノット
 航続距離 250浬

○装備

レーダー (0.5~32浬映像)
 魚群探知器 (記録式50KC, 測深範囲0~600m)
 気象観測器 (風向、風力計、気圧計等)
 無線装置
 漁労装置
 他



ヤマハ美術館



《富嶽三十六景》より

神奈川沖浪裏(部分)

葛飾北斎(一七六〇〜一八四九)

江戸時代後期の浮世絵師。四、五才の頃幕府の御用絵師の養子となつてから、メキメキと持ち前の天分を発揮し、役者絵や黄表紙ものを描いていたが、後オランダの風景画に暗示を得て、一七九八年ころから風景画という新しい分野を開拓。ここに初めて日本的風景画様式が完成されたのである。代表作富嶽三十六景は日本風景画史上不朽の名作といわれ、上の神奈川沖浪裏は特に有名で、その波の描写には奇人といわれた北斎の激情的な筆致がみられる。





ヤマハポートNO. 25 昭和44年1月25日発行
 発行所＝ヤマハ発動機株式会社(静岡県浜北市中条)
 発行人＝渡瀬善三郎



ヤマハ発動機株式会社

本 社	静岡県浜北市中条	05358-4111(代)
北海道支店	札幌市北大通西8丁目定田ビル	0122-24-3247-9
仙台支店	仙台市東4番丁54 仙台運送ビル内	0222-22-4141(代)
東京支店	東京都港区東新橋1の1の21今朝ビル	03-572-2021-9
名古屋支店	名古屋市北区辻本通2丁目34	052-911-2171(代)
大阪支店	大阪市西区北堀江通り4-27	06-538-7331(代)
四国支店	高松市田町11番地3 亀菱ビル2-2	0878-31-1661(代)
広島支店	広島市東雲町3丁目16-8	0822-82-4111(代)
九州支店	福岡市比恵新町26	092-41-3606(代)

ヤマハポート取扱店

