

# Chantey

LE BULLETIN DES CONCESSIONNAIRES MARINE YAMAHA

Décembre 2017

No. 166

Version française



## SOMMAIRE

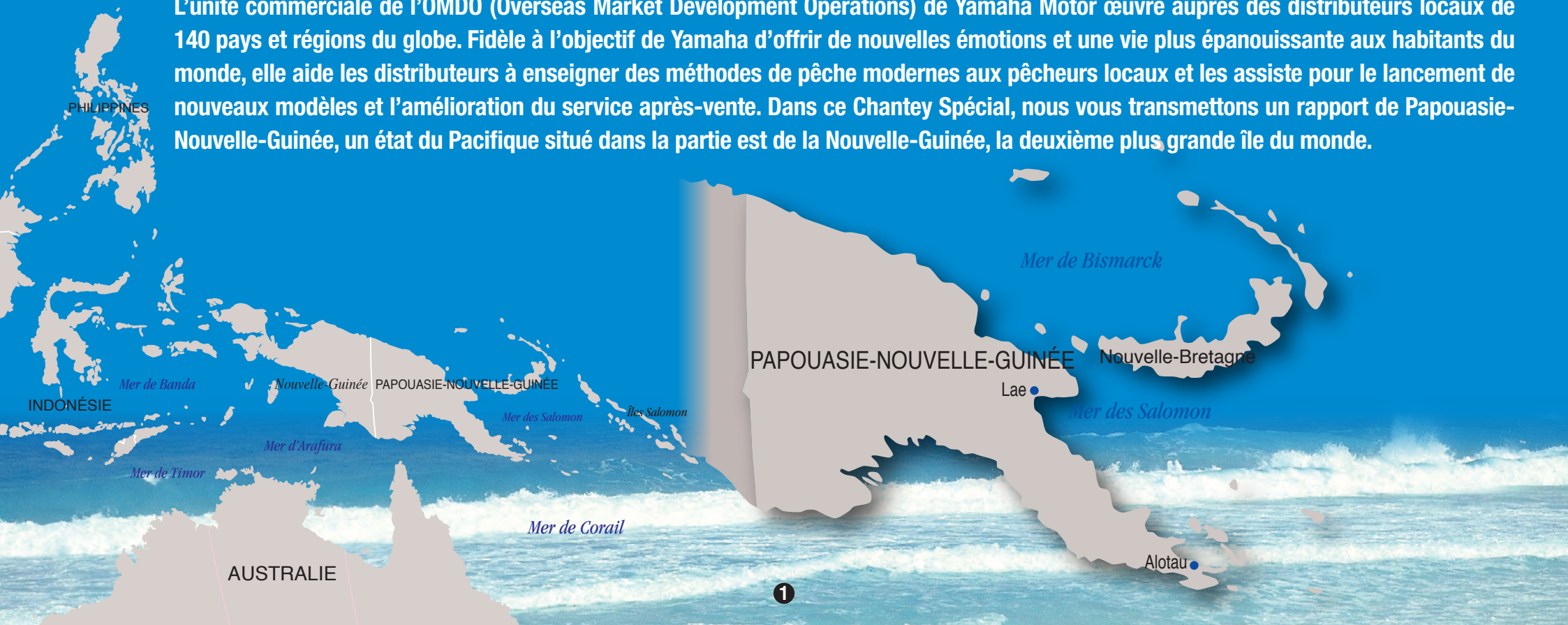
- P1 Chantey Spécial : Rétablissement de la fabrication en Papouasie-Nouvelle-Guinée
- P3 Petits conseils de mécanique : Huile pour engrenages
- P4 Kurt part à la pêche en Australie : Le poisson de mes rêves d'enfant
- P5 Revue d'actualité : Des concessionnaires chinois en visite aux États-Unis, et plus

YAMAHA MOTOR CO., LTD., Marine Business Operations, 2500 Shingai, Iwata, Shizuoka 438-8501, Japon

Chantey  
Spécial

# Rétablissement de la fabrication en Papouasie-Nouvelle-Guinée

L'unité commerciale de l'OMDO (Overseas Market Development Operations) de Yamaha Motor œuvre auprès des distributeurs locaux de 140 pays et régions du globe. Fidèle à l'objectif de Yamaha d'offrir de nouvelles émotions et une vie plus épanouissante aux habitants du monde, elle aide les distributeurs à enseigner des méthodes de pêche modernes aux pêcheurs locaux et les assiste pour le lancement de nouveaux modèles et l'amélioration du service après-vente. Dans ce Chantey Spécial, nous vous transmettons un rapport de Papouasie-Nouvelle-Guinée, un état du Pacifique situé dans la partie est de la Nouvelle-Guinée, la deuxième plus grande île du monde.



Chantier  
Spécial

# Rétablissement de la fabrication en Papouasie-Nouvelle-Guinée

Yamaha détient une forte part du marché en Papouasie-Nouvelle-Guinée (PNG) et bénéficie d'une demande croissante de bateaux Yamaha. Ce succès est partagé en collaboration avec Samarai Plastics Ltd. (Samplas), une usine de bateaux qui travaille sous contrat exclusif pour Ela Motors depuis 30 ans.

La PNG dépend considérablement du réseau fluvial du fait d'une voirie défaillante. Les canots Yamaha constituent donc un élément vital dans l'industrie des transports. En plus des passagers, toutes sortes de marchandises sont véhiculées de manière créative sur l'eau, allant des fûts de carburant aux fruits et légumes, en passant par les poissons et même les véhicules. Ela Motors vend plus de cent bateaux et moteurs hors-bord Yamaha chaque mois pour répondre aux besoins locaux. Sans bateau, les habitants en seraient réduits à des modes de transport plus traditionnels – et parfois plus dangereux – comme des pirogues à pagaie creusées dans des troncs d'arbre, ou des voiliers pour faire le tour de l'île et atteindre d'autres îles environnantes plus petites.

L'usine de construction navale Samplas a été fondée à Alotau au sud-est de la PNG, et employait près de 80 personnes quand l'usine a été rasée le 27 octobre 2017 par un tragique incendie d'origine électrique. Des moules de bateaux, des machines, des matières premières et de nombreux bateaux ont été détruits par le feu. Ela Motors a répondu rapidement à la crise et aidé Samarai Plastics à établir un site de production temporaire à Alotau, pendant qu'ils construisaient une nouvelle usine spécialisée à Lae, la seconde ville du pays, conçue pour faire entrer la construction navale dans une nouvelle ère en PNG. L'usine temporaire s'est rapidement



lancée dans la reconstruction des moules et une production de faible volume pendant que les nouvelles installations étaient construites à Lae par Ela Motors. Une usine de base tirant parti d'une infrastructure existante inutilisée a commencé à produire en petite quantité en juillet 2017, neuf mois après l'incendie. Nous avons rapidement constaté que cette infrastructure n'était pas compatible avec les conditions climatiques locales, caractérisées par un grand ensoleillement et

beaucoup de vent, et un nouveau toit devrait être achevé fin 2017 pour assurer une ligne de production plus efficace. Cette nouvelle usine non seulement aidera à satisfaire la demande croissante de bateaux dans tout le pays, mais également à répondre à la demande et ouvrir de nouveaux débouchés à l'export.

*Par Dan Power, directeur général, Yamaha Operations, Ela Motors*

# Huile pour engrenages

L'huile pour engrenages sert à lubrifier les pièces qui se trouvent dans l'embase d'un moteur hors-bord. Les engrenages du carter d'hélice sont soumis à des conditions d'utilisation extrêmes, avec des pressions de contact et une vitesse de glissement importantes. L'huile doit donc pouvoir résister à des pressions extrêmes pour que le film lubrifiant ne se rompe pas, ce qui entraînerait un grippage des engrenages.



Huile pour engrenages

## Différents types d'huiles

Les huiles pour engrenages sont classées par l'American Petroleum Institute (API) selon la norme GL (Gear Lubricant). Plus l'indice est élevé, plus l'huile résiste à des pressions fortes. La transmission d'un moteur hors-bord nécessite en général des huiles GL-3 ou plus, mais à chaque type de hors-bord correspond une qualité d'huile donnée.

L'huile pour engrenages contient des additifs EP (« extreme pressure ») à base de soufre ou de phosphore pour leurs propriétés anti-usure et anti-grippage. Un indice élevé correspond à une plus grande proportion d'additifs. Ainsi les huiles GL-5 sont supérieures aux GL-4, qui sont elles-mêmes supérieures aux GL-3 sur le plan de la résistance aux pressions et à l'usure.

Classement GL de l'API	GL-3	GL-4	GL-5
Quantité d'additifs EP	Faible	Élevée	
Performance EP/résistance à l'usure	Faible	Élevée	

Les composants actifs de ces produits chimiques s'accrochent fermement aux surfaces métalliques et réagissent avec les métaux. Cela permet la formation d'un film lubrifiant protecteur qui supporte des pressions extrêmes. Cependant, une quantité trop élevée de ces produits chimiques dans les additifs peut potentiellement endommager les surfaces métalliques. Ces facteurs entrent en compte dans la sélection de l'huile adaptée à chaque hors-bord.

L'utilisation d'une huile d'un indice inférieur à celle préconisée peut provoquer des grippages, tandis qu'une huile d'un indice supérieur peut causer un bourdonnement indésirable. On pourrait penser qu'il suffit d'utiliser de l'huile GL-5 dans tous les cas, mais un grade plus élevé ne signifie pas que l'huile est de meilleure qualité ou qu'elle est plus performante. Assurez-vous donc d'utiliser l'indice spécifié dans le manuel du propriétaire.

## Huile pour engrenages trouble

Quand vous changez l'huile pour engrenages de l'embase, elle peut avoir un aspect trouble ou laiteux si de l'eau pénètre à l'intérieur du carter d'hélice et se mélange à l'huile. Cela peut être dû à une des raisons suivantes :

1. Mauvaise étanchéité de l'arbre d'hélice (joint d'huile endommagé)
2. Mauvaise étanchéité de la vis de vidange (vis mal serrée ou joint endommagé)
3. Mauvaise étanchéité du bouchon de niveau d'huile (bouchon mal serré ou joint endommagé)
4. Mauvaise étanchéité de l'arbre d'entraînement (joint torique ou joint d'huile endommagé)
5. Mauvaise étanchéité du système d'inversion de marche (joint torique ou joint d'huile endommagé)

Dans le cas d'une mauvaise étanchéité de l'arbre d'hélice, il faut d'abord vérifier si les lèvres du joint n'ont pas été endommagées par des lignes de pêche ou autres débris entortillés autour de l'arbre d'hélice. Par ailleurs, les joints de la vis de vidange et du bouchon de niveau d'huile sont serrés au point d'être écrasés et déformés pour assurer une étanchéité maximum. Par conséquent, ils doivent toujours être remplacés par des joints neufs.

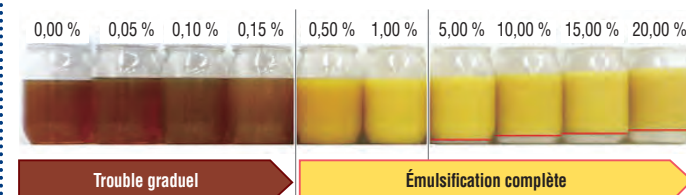
Une huile ayant pris un aspect laiteux à cause d'une contamination d'eau ne peut pas maintenir ses performances lubrifiantes et risque d'endommager les engrenages et de gripper les roulements. Quand vous effectuez la vidange, n'oubliez pas de vérifier la couleur et la viscosité de l'huile usagée afin de détecter une éventuelle contamination d'eau ou autre anomalie.

## L'aspect plus ou moins laiteux dépend de la quantité d'eau

Peut-on déterminer visuellement la quantité d'eau mélangée à l'huile d'après sa couleur ? La photo de droite illustre les changements visibles d'une huile pour engrenages au fur et à mesure qu'on y ajoute de l'eau.

Bien entendu, les conditions sont différentes s'il s'agit d'un carter d'hélice en mouvement, mais quand on mélange de l'eau à de

l'huile, même dans des quantités infimes, l'huile devient de plus en plus laiteuse. Il suffit de 0,5 % d'eau dans l'huile, en volume, pour qu'elle prenne déjà un aspect trouble.



Trouble graduel (à gauche) et Émulsification complète (à droite)

\* Ces échantillons montrent l'état d'émulsification de l'huile 48 heures après le mélange avec de l'eau.

L'eau qui ne s'est pas mélangée avec l'huile reste au fond.

Si l'on considère la quantité d'huile préconisée pour un carter d'hélice de hors-bord, une telle émulsification est atteinte avec seulement 2 cm<sup>3</sup> d'eau pour un F30B (volume d'huile : 430 cm<sup>3</sup>) et 8 cm<sup>3</sup> pour un gros hors-bord comme le F350A (volume d'huile : 1 520 cm<sup>3</sup>). Si vous constatez que l'huile est contaminée par de l'eau et qu'elle a pris un aspect blanchâtre, vous devez démonter complètement l'embase et la nettoyer, ou bien vidanger le système de lubrification de façon répétée jusqu'à ce que toute l'eau ait disparu. S'il reste de l'eau dans le système, la même chose se produira dès que l'huile remplira le carter d'hélice.

Il faut aussi éviter de changer l'huile quand le hors-bord vient juste d'être relevé (car il reste souvent de l'eau autour de la vis de vidange ou du bouchon de niveau d'huile) ou quand il est exposé à la pluie ou aux embruns. De petites quantités d'eau peuvent facilement se mélanger à l'huile et la contaminer.

Contrairement à ce qui se passe avec l'huile moteur, l'eau pénétrant dans le carter d'hélice ne va pas s'évaporer avec la chaleur générée par le fonctionnement du hors-bord. Cette eau va rester. Faites donc très attention à ce que l'huile pour engrenages ne soit pas contaminée avec de l'eau au moment où vous la remplacez.

Prenez toujours soin d'utiliser l'huile pour engrenages préconisée et de la changer selon les intervalles spécifiés en appliquant les méthodes appropriées.



# Kurt part à la pêche en Australie



Australie Billet N° 4

## Le poisson de mes rêves d'enfant

Voici le dernier billet de ma série « Kurt part à la pêche en Australie ». Le poisson le plus digne de ce point d'orgue se trouve tout en haut de ma liste. Il s'agit du barramundi, qui signifie « poisson d'eau douce aux grandes écailles » dans la langue des Aborigènes australiens.

Le barramundi est une des cibles de choix des pêcheurs sportifs australiens. Il a été fréquemment présenté à la télévision japonaise dans des émissions de pêche, et de nombreux pêcheurs à la ligne japonais se sont mis à en rêver aussi. Personnellement, j'espérais en attraper un depuis quelque temps, et j'avais même acheté des équipements spéciaux au Japon avant mon départ pour l'Australie. J'ai donc sorti tout ce matériel et réservé les services d'un guide auprès du concessionnaire In & Outboard Marine à Darwin, un haut lieu de la pêche au barramundi. Le voyage jusqu'à Darwin a été long, mais j'ai enfin pu partir à la rencontre du poisson de mes rêves.

J'ai choisi de m'y attaquer selon la méthode de pêche à la traîne, qui consiste à laisser filer derrière le bateau un leurre plongeant spécial barramundi. Cependant, il ne suffit pas d'accrocher la canne à pêche sur un support et d'attendre que ce poisson morde comme les autres ; il faut tenir la canne et agiter constamment le leurre pour l'attirer.

Alors que je longeais une berge où se prélassaient des crocodiles au soleil, je continuais d'agiter mon leurre quand tout à coup, sans avertissement, la canne s'est arquée fortement vers le bas. La seconde suivante, j'ai entendu un plouf retentissant derrière le bateau et j'ai vu le poisson sauter. C'était bien



un barramundi ! Mon cœur battait la chamade et je me répétais de garder mon calme. Je devais tenir l'extrémité de ma canne à pêche dans l'eau pour empêcher le poisson de sauter encore et de s'échapper. Il continuait de se débattre quand je l'avais rapproché le long du bateau, et je devais opérer avec précaution jusqu'à ce qu'il soit enfin dans mon filet. J'ai alors brandi mon poing en l'air et savouré mon triomphe ! Le rêve de mon enfance enfin réalisé !

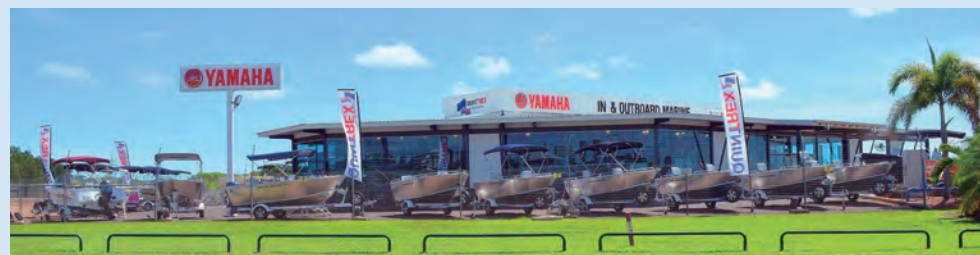
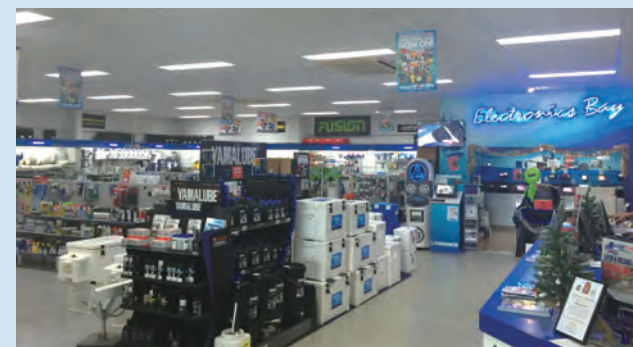
Pour conclure, je souhaite remercier chaleureusement Stuart et Brad de chez In & Outboard Marine pour leur soutien lors de mon voyage de pêche le plus mémorable.

*Kurt Takayanagi, YMA*

## Le concessionnaire qui a aidé Kurt à pêcher le poisson de ses rêves

In & Outboard Marine est une concession Yamaha « Platine », une des plus importantes d'Australie. Elle est située au bord de l'eau à Darwin, la capitale côtière du Territoire du Nord en Australie. Établie en 1984, elle s'est associée à Yamaha en 1987 et offre à l'heure actuelle une gamme étendue de hors-bords Yamaha deux et quatre temps. Au cours de ces trente années d'activités, In & Outboard Marine a remporté de nombreux prix pour ses services et son excellence, comme le Concours mondial du meilleur Technicien Yamaha en 2006 et son titre actuel de concessionnaire « Platine ». Comme indiqué par Kurt Takayanagi dans son dernier billet sur la pêche, ils lui ont fourni des guides pour l'aider à

attraper le barramundi de ses rêves. Ce niveau élevé de service client et leurs nombreuses contributions à la plaisance en Australie leur ont valu d'être reconnu comme l'un des meilleurs concessionnaires de produits Marine dans le pays, et nous espérons poursuivre ce partenariat gagnant pendant encore de longues années.



### Des concessionnaires chinois en visite aux États-Unis

Du 20 au 21 novembre 2017, un groupe d'une cinquantaine de présidents et employés de concessionnaires chinois ayant réalisé des ventes élevées a été invité aux États-Unis à l'occasion d'un congrès des concessionnaires chinois tenu à Atlanta. Lors de cette réunion, des représentants de Yamaha Motor China Co., Ltd. (YMCN) ont passé l'année en revue et annoncé les stratégies de l'entreprise pour 2018. Le groupe a également visité Yamaha Motor Manufacturing Corporation of America (YMMC) et Yamaha Jet Boat Manufacturing U.S.A., Inc. (YJBM), où sont construits les WaveRunners et les bateaux de sport Yamaha respectivement. Sur chaque site, ils ont écouté avec beaucoup d'intérêt la présentation sur l'histoire de l'usine et les différents procédés industriels. YJBM leur a également fait essayer le

242X série E et l'AR195, pour leur permettre d'approfondir leurs connaissances des produits et de leurs qualités. L'événement dans son ensemble s'est révélé une source d'inspiration et de motivation pour ces commerciaux qui se préparent pour l'an prochain. Nous espérons que ces concessionnaires accompliront un travail aussi excellent en 2018 !

Par Ayano Mabuchi, 1<sup>st</sup> Marketing Div.,  
Marine Business Operations, YMC



### Note de la rédaction



Encore une année qui s'achève. J'espère que vous prenez tous plaisir à lire *Chantey* et y glanez des informations utiles pour vos activités Marine. Nous tenons à vous remercier de prendre le temps de consulter nos articles, et un grand merci à tous ceux qui nous ont envoyé des textes d'actualité. Yamaha Motor vous souhaite une excellente année !

### Le distributeur Eduardoño en voyage au Japon

Pour célébrer son 70<sup>ème</sup> anniversaire, Eduardoño SA, le distributeur colombien de produits Marine de Yamaha Motor, a offert en novembre 2017 un voyage au Japon à des concessionnaires triés sur le volet, afin de conforter leurs motivations, mieux faire connaître la philosophie commerciale des 3S et inciter à une augmentation des contrats de garantie. Il s'agissait des dix meilleurs concessionnaires au concours de vente 2016 organisé par Eduardoño.

Le séjour commencé le 8 novembre a donné pendant environ une semaine la chance aux participants non seulement de goûter à la culture japonaise, mais également de visiter Yamaha Motor. Ils y ont été accueillis par une fête de bienvenue suivie d'une visite de l'usine. Pour les voyageurs, se familiariser avec la culture japonaise, rencontrer des gens chez Yamaha et visiter l'usine constituaient une expérience motivante dont ils se nourriront pour aller de l'avant. Ils ont aussi été touchés par l'accueil chaleureux de leurs hôtes japonais. Selon les collaborateurs de YMC, le désir sincère des concessionnaires de bien connaître Yamaha et la culture japonaise montre bien pourquoi ils étaient les dix premiers du



concoure.

Tous les participants se sont accordés à dire que ce voyage avait renforcé le sentiment d'unité entre les concessionnaires, Eduardoño et Yamaha. Nous tenons à remercier tous les intervenants pour avoir fait de cette aventure un franc succès.

Par Jin Matsuno, 1<sup>st</sup> Marketing Div.,  
Marine Business Operations, YMC

SITE WEB DES HORS-BORDS YAMAHA ➔ <https://global.yamaha-motor.com/business/outboards/index.html>

SITE WEB DES WAVERUNNERS ➔ <https://global.yamaha-motor.com/business/waverunner/>

Yamaha Outboards Channel sur YouTube

Vous pouvez y voir des scènes maritimes et des moteurs Yamaha au travail dans le monde entier.

Yamaha Outboards Channel ➔ <https://www.youtube.com/user/Yamahaoutboardmotors>