

# Chantey

LE BULLETIN DES CONCESSIONNAIRES MARINE YAMAHA

Septembre 2017  
**No. 165**  
 Version française



## SOMMAIRE

- P1** Modèles de WaveRunners pour 2018
- P2** Petits conseils de mécanique : Comment charger correctement une batterie
- P3** Événements d'essais de WaveRunners en 2017
- P4** Kurt part à la pêche en Australie : Une cible de pêche sportive très prisée des gastronomes  
 Revue d'actualité : La 35<sup>ème</sup> Coupe de l'America aux Bermudes, et plus

YAMAHA MOTOR CO., LTD., Marine Business Operations, 2500 Shingai, Iwata, Shizuoka 438-8501, Japon

# Modèles de WaveRunners pour 2018

En 2017, Yamaha a complété sa gamme de plusieurs modèles haute performance et d'entrée de gamme. Pour 2018, toute la gamme a bénéficié de nouveaux graphiques et combinaisons de couleurs audacieuses, tandis que les modèles GP1800 et VXR axés sur la performance ont été peaufinés et rendus encore plus concurrentiels.

## Nouvelles fonctionnalités du GP1800

Le modèle GP1800, leader de sa catégorie, est équipé d'un moteur 1 812 cm<sup>3</sup> suralimenté, du système de commande de décélération et inversion exclusif RiDE (Reverse with Intuitive Deceleration Electronics), et d'une coque NanoXcel2 ultralégère de Yamaha, garants de performances optimales. Il acquiert aussi un nouveau matériau de selle plus adhérent qui permet au conducteur de mieux caler ses jambes lors d'un pilotage plus sportif.

## Nouvelles fonctionnalités du VXR

Le VXR est un choix attrayant aussi bien pour les débutants que pour les vétérans de la motomarine, offrant une grande maniabilité, de bonnes accélérations et une excellente vitesse de pointe. Il est le premier WaveRunner à recevoir la finition matte de Yamaha.

**La gamme WaveRunner 2018**



- 4 cyl, 4-t, 1 812 cm<sup>3</sup> Suralimenté
- 4 cyl, 4-t, 1 812 cm<sup>3</sup>
- 3 cyl, 4-t, 1 049 cm<sup>3</sup>
- 2 cyl, 2-t, 701 cm<sup>3</sup>



# Comment charger correctement une batterie

La vie d'une batterie dépend beaucoup de la manière dont elle est utilisée. Pour être sûr de pouvoir en tirer parti le plus longtemps possible, vous devrez parfois la charger. Dans ce numéro, nous vous expliquons comment effectuer cette opération correctement.

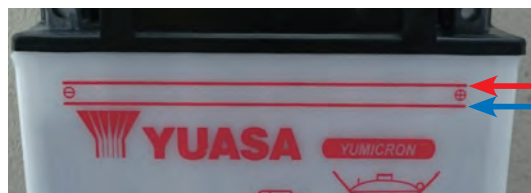
\*Il y a divers types de batteries sur le marché. Assurez-vous de lire et respecter les instructions du Manuel du propriétaire correspondant au modèle à charger. Cette explication s'applique à une batterie 12 V 19 Ah (10 heures).

## Débrancher la batterie

La batterie doit toujours être déconnectée du moteur avant la charge. Débranchez d'abord le câble relié à la borne négative, puis celui relié à la borne positive. Quand vous reconnectez la batterie chargée au moteur, effectuez toujours l'opération dans l'ordre inverse, en raccordant d'abord la borne positive, puis la borne négative.

## Vérifier le niveau d'eau de la batterie

Trouvez les repères de niveau d'eau inférieur et supérieur sur la batterie. Un niveau d'eau situé quelque part entre les deux repères correspond à un état de fonctionnement normal. Cependant, il baisse au fur et à mesure de l'utilisation de la batterie à cause de la chaleur et du processus d'électrolyse. Quand il descend en dessous du repère inférieur, vous devez rajouter de l'eau.



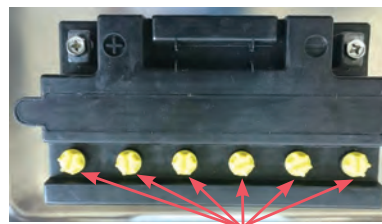
Niveau supérieur  
Niveau inférieur

## Ajouter de l'eau

Une batterie 12 V typique comporte six cellules dans des compartiments séparés. Il faut donc vérifier et ajuster si nécessaire le niveau d'eau pour chaque cellule individuellement.

Avant de retirer les bouchons, mettez des lunettes de protection et des gants en caoutchouc. Insérez un tournevis plat ou une pièce de monnaie dans le sillon pour desserrer facilement chaque bouchon.

\*Ne jamais toucher le liquide à l'intérieur de la batterie. L'électrolyte est une solution d'acide sulfurique et d'eau qui peut brûler vos vêtements ou votre peau. Faites donc attention à ne pas le toucher. En cas de contact avec la peau ou les yeux, rincez immédiatement à l'eau et consultez d'urgence un médecin.



Chacune des six cellules dans un compartiment séparé



Desserrer avec un tournevis

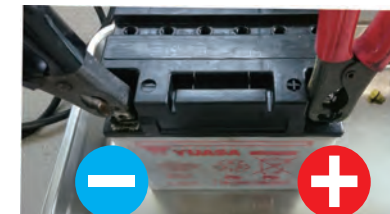


Desserrer avec une pièce de monnaie

Quand vous mettez de l'eau dans la batterie, n'utilisez que de l'eau purifiée (distillée). Ne versez pas de l'eau du robinet qui comporte des impuretés pouvant affecter les performances de la batterie. Ajoutez de l'eau jusqu'au repère supérieur de manière que les six cellules en contiennent une quantité identique.

## Charge de la batterie

De l'hydrogène peut se dégager pendant la charge d'une batterie. Retirez tous les bouchons de ventilation et chargez-la dans un local bien aéré pour éviter une accumulation de gaz. En général, la charge s'effectue à un ampérage d'un dixième ou moins de la capacité de la batterie. Dans le cas présent, comme nous utilisons un modèle de 19 Ah, il convient de la charger avec un courant de 1,9 ampère ( $19 \text{ Ah} \times 1/10 = 1,9 \text{ A}$ ) ou moins. Vérifiez bien l'ampérage du chargeur que vous utilisez. Suivant le chargeur, l'ampérage en sortie peut être indiqué sous « amp output » ou « amp rating ». Une charge plus longue d'une intensité moindre peut aider à prolonger la vie de la batterie.



### Pour commencer l'opération de charge

1. Sélectionnez le chargeur approprié en fonction des caractéristiques de la batterie.
2. Raccordez le chargeur d'abord à la borne positive, puis à la borne négative.
3. Allumez le chargeur.

### Quand la charge est terminée

1. Éteignez le chargeur.
2. Déconnectez la pince de la borne négative en premier, puis celle de la borne positive.

### Attention

- Quand le chargeur est sous tension, les pinces des bornes positive et négative ne doivent jamais se toucher. Les pinces doivent impérativement être raccordées aux bornes correspondantes.
- Si vous utilisez un chargeur qui ne passe pas automatiquement du mode charge au mode maintenance, faites bien attention au temps écoulé pour éviter de surcharger la batterie.



# Événements d'essais de WaveRunners en 2017

## Rapports de marché sur les essais de démonstration des WaveRunners

Des événements d'essais de produits portant sur les WaveRunners 2017 ont été tenus aux ÉAU, en Turquie et à Bahreïn au début de l'été de cette année, à l'intention des loueurs de WaveRunners et du grand public.

Les participants ont beaucoup apprécié les modèles, et ces événements ont renforcé la confiance des entrepreneurs dans le chiffre d'affaires de cet été.



Bahreïn



Turquie



Bahreïn



Turquie



Bahreïn



ÉAU

## ÉAU

Distributeur : Al Yousuf Motors LLC  
Modèles essayés : GP1800, EX Sport 2017

Nous avons adoré le GP1800 pour sa vitesse, sa légèreté, sa stabilité et son contrôle amélioré, en particulier dans les virages.

## Turquie

Distributeur : Burla Machinery Trade and Investment Company  
Modèles essayés : GP1800, série EX 2017

Nous sommes satisfaits des performances des deux modèles.

Nous aimons beaucoup les nouvelles lignes de la coque.

## Bahreïn

Distributeur : AJM Kooheji Group B.S.C. (c)  
Modèle essayé : EX Sport 2017

Il est génial aux alentours de 5 000 à 5 300 tr/min.

Les couleurs sont super, la puissance du moteur est bonne et la légèreté en fait une machine facile à contrôler.

Le moteur est excellent et le design du corps est meilleur que celui de la concurrence.







### Une cible de pêche sportive très prisée des gastronomes

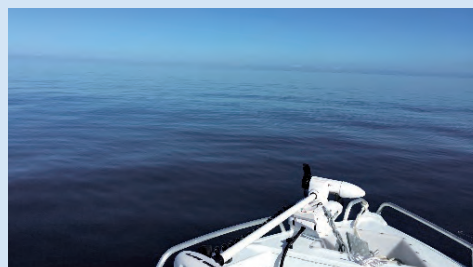
J'ai toujours rêvé d'attraper un certain type de poisson le jour où j'aurais mon propre bateau. Je me voyais à la poursuite d'un banc de thons et j'imaginai jeter un leurre dans leur direction. J'ai enfin un bateau et, malgré sa petite taille, j'ai décidé de tenter ma chance.

Je vis dans le Queensland, en Australie, où l'on trouve de nombreuses baies immenses bordées de chapelets d'îles de sable. La houle n'y pénètre pas et, les jours sans vent, on peut s'attaquer à des gros poissons pélagiques même

avec un bateau de pêche relativement petit. Ce jour-là, je visais le thon mignon. C'est une des plus petites espèces de thons, qui ne dépasse généralement pas 30 kg. Les prises les plus courantes vont entre 5 et 10 kg – une taille tout à fait respectable pour un petit bateau comme le mien. Ces proies sont très prisées pour le sport mais aussi délicieuses à manger.

Pour commencer la pêche au thon, on se rend en bateau dans une grande baie et on cherche des nuées d'oiseaux survolant la mer. Quand les conditions sont favorables, il y a aussi dans ces eaux des bancs de bonites, de thazards australiens et d'autres espèces qui provoquent inévitablement de nombreux rassemblements d'oiseaux. Vous devez donc pouvoir distinguer ceux qui survolent des bancs de thons. Le truc c'est de regarder la vitesse de vol des oiseaux au-dessus de l'eau. Les thons nagent vite, donc si vous voyez une volée d'oiseaux en déplacement rapide, il y a de fortes chances qu'ils soient après un banc de thons. Certains jours, vous devez parcourir plus de 100 km à la recherche de ces poissons. C'est là que vous appréciez d'avoir un hors-bord 4 temps Yamaha économe en carburant.

Ce jour-là, c'était le calme plat et les conditions étaient idéales pour la pêche au thon. J'ai vite repéré une nuée d'oiseaux en déplacement rapide et, en m'approchant, j'ai vu les thons émerger de l'eau à la poursuite des petits poissons dont ils se nourrissent. C'est le moment le plus palpitant dans ce type de pêche ! J'ai lancé mon leurre avec précision de manière qu'il atterrisse devant la trajectoire des poissons. J'ai rapidement eu une super touche suivie d'un combat acharné. J'ai réussi à attraper un thon mignon de taille moyenne, environ 8 kg, et aussi de nombreux thazards et bonites. J'ai terminé une très agréable journée par un festin de sushi et de sashimi.



### La 35<sup>ème</sup> Coupe de l'America aux Bermudes

La dernière manche de la 35<sup>ème</sup> Coupe de l'America – une régates internationale qui détermine les meilleurs du monde – a eu lieu du 26 mai au 17 juin 2017 aux Bermudes dans l'océan Atlantique. La Coupe de l'America, dont la première édition a eu lieu en 1851, est connue pour être la plus ancienne compétition sportive encore disputée de nos jours. Elle précède la Coupe du monde de football de 79 ans et les Jeux olympiques modernes de 45 ans. Des équipes de six pays se trouvaient au départ des épreuves finales de cette année : États-Unis, Grande-Bretagne, Nouvelle-Zélande, Suède, France et Japon. En tant que partenaire officiel de Softbank Team Japan, Yamaha Motor avait non seulement fabriqué une partie de la coque du bateau AC50, mais aussi soutenu les opérations du team en fournissant des produits Yamaha : moteurs hors-

bord sur le bateau d'assistance, quai mobile et voitures de golf, essentiels pour le bon fonctionnement du camp de base de l'équipe, et scooters permettant aux membres de l'équipe de se déplacer dans l'île.

Le distributeur Yamaha local, A&P Marine Limited Bermuda, qui assure déjà la maintenance des bateaux et moteurs hors-bord du SoftBank Team Japan depuis 2015, était également en charge de l'assistance directe de cette écurie aux Bermudes. En tant que distributeur Marine de Yamaha aux Bermudes, A&P Marine offrait le même service pour les moteurs hors-bord Yamaha utilisés par les autres concurrents. Toute l'île de Bermuda a commencé à se passionner pour la Coupe dès 2015. Depuis, A&P Marine est très occupé à réviser les moteurs utilisés par les différentes écuries et à recevoir les clients venus acheter de nouveaux moteurs pour leur bateau afin de pouvoir regarder la compétition depuis le large. Leurs efforts de service diligents ont considérablement contribué à l'excellente et constante qualité des hors-bords Yamaha utilisés. En résultat, des propriétaires de bateaux venus du monde entier ont assisté à un imposant déploiement d'embarcations propulsées par des Yamaha dans la marina.



Grâce aux compétences et connaissances techniques exceptionnelles d'A&P Marine, SoftBank Team Japan a pu se concentrer pleinement sur la compétition et atteindre les demi-finales sans se préoccuper de l'état des moteurs. En conclusion, la Coupe de l'America était une opportunité prestigieuse pour Yamaha de promouvoir auprès de ses clients du monde entier la qualité élevée de ses hors-bords et l'excellent service assuré par son réseau mondial.

*Par Kazunori Nakamura, Overseas Market Development Operation Business Unit (OMDO)*

### Stage YRA de formateur régional WaveRunner aux ÉAU

Al Yousuf Motors LLC, le distributeur de Yamaha Motor aux Émirats Arabes Unis (ÉAU) au Moyen-Orient, a organisé le 19 juillet 2017 à Dubaï un stage YRA de formateur régional WaveRunner avec l'aide d'une équipe d'instructeurs de YMC.

Les stagiaires étaient des employés chevronnés du service des produits Marine chez Al Yousuf Motors. La formation visait à qualifier les participants de manière qu'ils soient habilités à leur tour à initier efficacement des usagers ordinaires, des loueurs et des fonctionnaires à la pratique des WaveRunners. Trois employés du distributeur ont suivi des cours théoriques et pratiques leur permettant de devenir des formateurs-experts. Ils ont étudié le bon équipement d'un conducteur de WaveRunner, les règlements et les bonnes manières sur l'eau, le maniement correct et sécuritaire des machines, l'apprentissage de leurs performances uniques, les inspections avant le départ et bien d'autres sujets. La formation pratique portait sur le maniement directement les caractéristiques uniques de ces engins, de déterminer la distance d'arrêt et de relever une embarcation ayant chaviré.

Au cours de ce stage, les trois participants d'Al Yousuf Motors



ont tous reçu la certification de formateur régional. Ils joueront certainement un rôle important aux ÉAU dans la sensibilisation à la sécurité sur l'eau, ce qui contribuera à créer de nouvelles demandes et à favoriser une saine croissance du marché.

Par Al Yousuf Motors LLC



### Clinique de camp de pêche au Canada

De nombreux « camps de pêche » sont organisés au printemps et en été au Canada. Ils sont très appréciés des amateurs de pêche à la ligne, qui ont ainsi l'occasion de passer plusieurs jours au grand air, à pêcher sur des lacs et des rivières dans un cadre naturel de toute beauté. En juin et juillet, Yamaha Motor Canada Limited (YMCA) s'est associé à ses

concessionnaires locaux et à une équipe de YMC pour organiser, avant le début de la saison et à divers endroits du pays, des cliniques consacrées à l'inspection et la maintenance approfondies des hors-bords utilisés dans les flottes des camps de pêche.

Ce programme, en place depuis 1989, a pour objectif la prévention des pannes, l'augmentation de la

satisfaction des clients et la promotion des ventes de hors-bords avec reprise pour les flottes des camps de pêche.

L'équipe de YMC se rend généralement aux cliniques tenues au nord-ouest de l'Ontario, mais cette année elle a également participé à celles qui étaient organisées dans la province du Saskatchewan dans le Midwest.

À ces occasions, Yamaha offrait des promotions pour le nouveau modèle de hors-bord F25 en plus des inspections de moteur habituelles. En essayant le nouveau modèle sur l'eau, les exploitants des camps ont constaté de première main ses avantages. En particulier, ils étaient nombreux à faire l'éloge de sa légèreté, de ses accélérations et de sa vitesse de pointe. Les précieux retours d'information obtenus grâce à cette initiative ont permis aux équipes de Yamaha de pouvoir envisager un bon accroissement des ventes.

Par Yukiya Akahori, 1<sup>st</sup> Marketing Division, Marine Business Operations, YMC



#### Note de la rédaction



Bonjour tout le monde ! Je suis David Fukushima, le nouveau rédacteur en chef de *Chantey* ! J'aimerais d'abord remercier mon prédécesseur, M. Shimizu, pour avoir fourni à nos lecteurs des infos et articles formidables. C'est un honneur de participer à la réalisation de cette newsletter et j'ai hâte de contribuer à la prospérité de votre entreprise et à la qualité de vos activités nautiques. Salutations !

SITE WEB DES HORS-BORDS YAMAHA <https://global.yamaha-motor.com/business/outboards/index.html>

SITE WEB DES WAVERUNNERS <https://global.yamaha-motor.com/business/waverunner/>

Yamaha Outboards Channel sur YouTube

Vous pouvez y voir des scènes maritimes et des moteurs Yamaha au travail dans le monde entier.

Yamaha Outboards Channel <https://www.youtube.com/user/Yamahaoutboardmotors>