

Chantey

LE BULLETIN DES CONCESSIONNAIRES MARINE YAMAHA

2012 Octobre

No. 143

Version française



SOMMAIRE

- P1 Chantey Spécial : Hors-bord Yamaha pour le bateau suiveur d'Emirates Team New Zealand
- P2 Rapport de marché : Suriname
- P3 Petits conseils de mécanique : Comment contrôler le couple de serrage d'un boulon
- P4 Kurt, pêcheur passionné, nous livre les plaisirs de la pêche sportive
- P5 Revue d'actualité : Un programme s'adressant à des étudiants ouvre la porte à de futurs techniciens Yamaha, et plus

YAMAHA MOTOR CO., LTD., Marine Business Operations, 1400 Nippashi, Minami-ku, Hamamatsu, Shizuoka 432-8528, Japon

Chantey
Spécial

Hors-bord Yamaha pour le bateau suiveur d'Emirates Team New Zealand



Avec une longueur de 13,5 mètres, le bateau suiveur peut atteindre la vitesse impressionnante de 58 nœuds.



La Coupe de l'America, qui a eu lieu la première fois en 1851, est une des plus anciennes compétitions sportives. La 34^{ème} édition de cet événement prestigieux est déjà en cours avec les America's Cup World Series, qui conduiront à la Coupe Louis Vuitton pour déterminer le challenger de la finale qui se déroulera à San Francisco en septembre 2013. La Nouvelle-Zélande, du fait de sa position insulaire, connaît bien les sports nautiques et la plaisance.

C'est un concurrent redoutable dans l'America's Cup puisqu'elle a ramené le trophée en 1995 et en 2000. Yamaha Motor New Zealand Limited (YMNZ), une société du groupe Yamaha qui détient au moins la moitié des parts du marché pour les moteurs hors-bord dans le pays, soutient Emirates Team New Zealand dans leur quête de la Coupe l'an prochain.

1

Des hors-bord qui dépassent les objectifs de conception

Les nouvelles règles adoptées pour cette Coupe de l'America permettent aux concurrents d'utiliser des catamarans de 22 mètres pouvant atteindre des vitesses inédites de 40 nœuds sur l'eau. Les bateaux suiveurs et d'assistance doivent s'adapter à cette nouvelle réglementation et être capables de suivre ces concurrents multicoques.

Emirates Team New Zealand s'est adressé au constructeur naval Salthouse Boat Builders pour construire leur nouveau bateau suiveur à partir de zéro. YMNZ, qui a depuis longtemps une relation fructueuse avec Salthouse, leur fournit des moteurs hors-bord Yamaha fiables et hautement performants pour les différents bateaux de course et suiveurs qu'ils construisent. Du fait de la nouvelle réglementation, le bateau suiveur doit disposer de moteurs qui sont non seulement capables d'aller très vite, mais également extrêmement fiables, économes et légers. Pour relever ce défi, Salthouse a encore une fois choisi

des moteurs hors-bord Yamaha pour propulser cette nouvelle embarcation, soit quatre hors-bord 4 temps F300B V6.

En dépit de leur puissance totale faramineuse de 1 200 ch, les F300B sont les hors-bord hauturiers les plus légers dans leur catégorie, et la consommation de carburant pour chaque moteur à des vitesses de croisière moyennes (environ 30 nœuds) n'est que de 25 l/h. Ainsi le bateau suiveur est non seulement rapide, mais il a une portée opérationnelle exceptionnelle de 510 milles marins, ce qui lui permet d'assurer une assistance de l'aube au crépuscule pendant les éliminatoires.

Les activités d'assistance de ce type, au plus haut niveau de la compétition, sont le fruit de la relation de confiance que Greg Fenwick, directeur Marine de YMNZ, et son équipe ont su établir avec les concessionnaires et l'industrie nautique au fil des ans, et jouent un rôle important dans la part de marché considérable que détient Yamaha en Nouvelle-Zélande aujourd'hui.



Des techniciens de Yamaha sont venus du Japon pour assurer la maintenance des moteurs hors-bord.

En 2003, la Nouvelle-Zélande a accueilli la 31^{ème} Coupe de l'America.

Le Suriname, anciennement Guyane néerlandaise, est le plus petit pays du continent sud-américain. C'est aussi une nation multiethnique, puisque ses habitants tirent leurs origines de l'Inde, l'Indonésie et la Chine, mais aussi de groupes ethniques comme les Créoles du Suriname. L'économie du pays repose largement sur ses ressources minières (principalement la bauxite), qui représentent plus de 80 % des exportations. En tant que distributeur exclusif de moteurs hors-bord Yamaha dans ce pays, Datsun Suriname N.V. s'emploie à élargir sa clientèle et à constamment améliorer le service et l'assistance aux utilisateurs de Yamaha.

Les clients transporteurs choisissent des hors-bord Yamaha

La majorité de la demande de moteurs hors-bord au Suriname est liée aux transports. En 2011, les ventes annuelles de hors-bord Yamaha ont atteint environ 1 200 unités. Cela représente un des plus gros volumes de vente dans la région des Caraïbes, et les hors-bord Yamaha détiendraient environ 85 % du marché au Suriname. Les exploitants de bateaux de transport opérant sur des rivières comme Suriname et Maroni (Marowijne) constituent la plus grande part de la demande. Les modèles les plus courants sont des 2 temps dans la catégorie 40 à 115 ch. En particulier, dans les régions situées le long de la rivière Suriname et ses affluents, à l'exception de la capitale Paramaribo et de sa périphérie près de l'embouchure, le réseau routier est si restreint que les bateaux s'imposent comme moyen de transport unique. Grâce à leur réputation de durabilité, de légèreté et de compacité, les hors-bord Yamaha sont les moteurs de prédilection pour les exploitants de bateaux de transport. Quant aux pêcheurs qui travaillent le long de la côte Caraïbes, le moyen de propulsion le plus courant est une paire de hors-bord de 80 ch ou plus. Dans l'ensemble, la majorité des moteurs hors-bord au Suriname sont utilisés pour les affaires et/ou le commerce.

Des bateaux touristiques offrent des tours d'observation des dauphins. Ce sont les bateaux typiques utilisés plus en aval sur la rivière Suriname.



Des bateaux de pêche opérant dans les eaux côtières des Caraïbes. On voit ici de nombreux hors-bord de taille moyenne.



Des bateaux longs et minces comme ceux-ci constituent le moyen de transport principal.



L'arrêt le plus fréquenté sur la rivière Suriname est le port d'Atjoni, qui accueille 60 à 80 bateaux.



Une grande partie de la demande de hors-bord est concentrée le long de la rivière Suriname, et des campagnes de service régulières comme celle-ci offrent un suivi après-vente. Certains jours, ils inspectent jusqu'à 50 hors-bord et 30 générateurs.

Améliorer la satisfaction des clients en renforçant le réseau de vente et de service



Le principal magasin de Datsun Suriname N.V. se trouve dans la capitale Paramaribo, où la demande de hors-bord 2 temps légers est élevée.

Selon la directrice de Datsun Suriname N.V., Mme Kelly Hwang-Jong, jusqu'à présent, l'entreprise comptait principalement sur les campagnes de service pour le suivi après-vente de ses clients, mais dorénavant, ils vont essayer d'aller au devant de la clientèle



Datsun Suriname est dirigé par Kelly et son mari Michael. Ce dernier tient une photo de son père, le fondateur de l'entreprise.

pour informer plus de clients sur les produits et leur apprendre à les utiliser correctement. Pour améliorer le système d'aide aux utilisateurs, il est prévu de renforcer le réseau de succursales dans tout le pays afin d'offrir aux utilisateurs un système plus pratique et plus accessible. L'entreprise s'emploie également à faciliter le fonctionnement du système d'assistance et de réparation en s'assurant que les clients utilisent leurs hors-bord correctement. Cette stratégie passe par des stages de formation et d'information destinés aux employés des concessionnaires et aux utilisateurs, afin qu'ils comprennent bien les produits et la manière de les utiliser. Grâce à ces efforts, Datsun Suriname distingue la marque Yamaha de ses concurrents et gagne une grande confiance et une solide loyauté de la part de ses clients. L'entreprise espère créer un cycle positif dans lequel les clients existants recommanderont les produits Yamaha à d'autres.

Comment contrôler le couple de serrage d'un boulon

Dans cet article de notre série « Conseils d'un mécanicien chevronné », nous parlons de la manière de contrôler le couple de serrage d'un boulon.

Une des méthodes utilisées par les mécaniciens pour contrôler le couple de serrage d'un boulon qui est déjà serré consiste à desserrer le boulon et à mesurer le couple au moment où le boulon commence à se desserrer. Cette méthode part de l'hypothèse que le couple de serrage est le même que le couple au moment où le boulon commence à se desserrer. Mais cette hypothèse est-elle correcte ? Cette fois-ci, nous discutons des différentes méthodes pour contrôler le couple de serrage, y compris celle mentionnée ci-dessus.

Comment contrôle-t-on le couple d'un boulon déjà serré ?

On compte généralement trois méthodes :

1) Méthode de desserrage

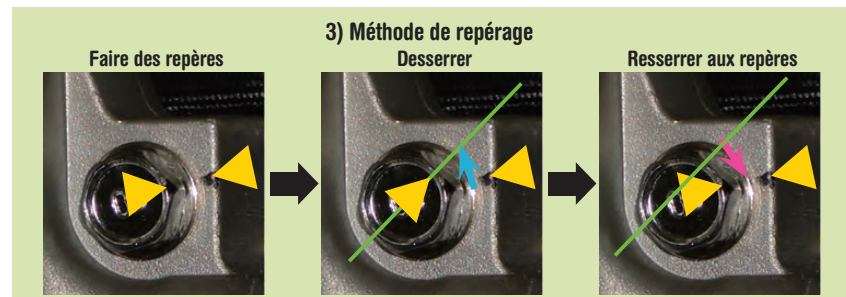
On commence à desserrer le boulon à l'aide d'une clé dynamométrique et on vérifie la valeur du couple au moment où le boulon commence à tourner.

2) Méthode de resserrage

On utilise une clé dynamométrique pour serrer davantage le boulon et on vérifie la valeur du couple au moment où le boulon commence à tourner.

3) Méthode de repérage

On fait des repères à la position originale du boulon serré, en s'assurant que les repères sur le boulon et sur la base soient alignés. Ensuite on desserre le boulon, puis on le resserre, en vérifiant le couple au point où le boulon atteint la position marquée.



Ces trois résultats correspondent-ils au couple de serrage original ?

Essayons ces trois méthodes quatre fois et comparons les valeurs de couple obtenues.

	1 ^e	2 nd	3 ^e	4 ^e
1) Méthode de desserrage	16,1	15,2	14,5	17,1
2) Méthode de resserrage	17,9	18,3	17,8	17,0
3) Méthode de repérage	16,5	19,6	17,1	19,4

<avec un boulon de démarreur du F115A serré à 18 Nm>

Comme on le voit sur le tableau, les valeurs obtenues par ces trois méthodes présentent chaque fois des déviations. Cependant, si l'on compare les résultats de ces trois méthodes avec le couple de serrage original, on constate qu'il y a des différences de précision. Nous allons donc comparer les résultats avec le couple de serrage original en prenant le résultat moyen de chaque méthode et en divisant ce « couple mesuré » par le couple original.

	Moyenne	Couple mesuré / couple de serrage
1) Méthode de desserrage	15,73	0,87
2) Méthode de resserrage	17,75	0,97
3) Méthode de repérage	18,15	1,01

On admet généralement que les plages de déviation du couple mesuré / couple de serrage pour les trois méthodes sont 1) 0,6 à 0,9 ; 2) 0,9 à 1,2 ; 3) 0,9 à 1,1, et en fait, nos mesures se situent dans ces plages.

Cependant, quelle que soit la méthode utilisée, il est

important de connaître la méthode qui avait été employée pour prendre la mesure. Si la méthode de mesure est bien connue, comme pour les mesures effectuées ici, il est possible d'estimer le couple de serrage original. Par contre, si on ne connaît pas la méthode appliquée pour obtenir la mesure, on ne peut pas faire d'estimation valable.

Il est important de connaître les outils et les méthodes utilisées pour prendre une mesure

Nous avons donc évoqué comment différentes méthodes de contrôle/mesure d'un couple de serrage produisent différents résultats. On doit toujours confirmer les outils, les instruments et les méthodes employés pour réaliser la mesure. Par exemple, quand il s'agit de mesurer la longueur d'un crayon, la fiabilité de la mesure varie considérablement s'il s'agit d'une estimation visuelle, ou si le crayon a été mesuré avec une règle, un pied à coulisse ou un micromètre.

Et si vous avez l'intention d'utiliser une mesure qu'on vous a donnée, si vous ne savez pas comment cette mesure a été effectuée, vous ne pourrez pas juger de sa fiabilité. Il est donc très important, quand on travaille avec des mesures, d'avoir ces informations.

Dr. Sugimoto Chantey Editorial Room

YAMAHA MOTOR CO., LTD., Marine Business Operations,
1400 Nippashi, Minami-ku, Hamamatsu,
Shizuoka 432-8528, Japon





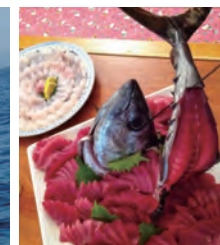
L'attrait de la pêche en haute mer

J'ai eu plusieurs fois l'occasion de pratiquer la pêche en haute mer, par exemple au large de la Louisiane et de la Floride, mais l'expérience qui m'a marqué le plus était la pêche au thon au départ de Venice en Louisiane. Quand on évoque la pêche au gros, on pense tout de suite à des poissons comme l'espadon. Bien que mon expérience ne soit pas comparable en termes de taille de la prise et de péripéties en haute mer, quand il s'agit de déguster, le thon est certainement ce qu'il y a de meilleur. (Les Japonais sont réputés pour adorer le thon !) Suivant la variété, le thon peut faire entre 60 cm et 3 mètres de long, et on dit qu'il peut nager à des vitesses de 80 km/h. Vous pouvez donc imaginer quelle expérience ça peut être quand un tel poisson mord à l'hameçon et s'enfuit avec.

Pour moi, en termes d'anticipation et de sensations fortes, peu de plaisirs approchent celui d'une journée en mer à la recherche de gros poissons. bercé par les vagues, vous jetez votre ligne encore et encore. Comme le thon n'est pas facile à attraper, il est difficile d'exprimer le plaisir qu'on éprouve quand on a une grosse prise. Une fois accroché, le thon nage de toutes ses forces pour échapper au piège. Cela se transforme en véritable duel, et avec un gros poisson, la lutte peut durer une heure avant qu'on puisse le hisser sur le bateau. Bien entendu, le pêcheur peut perdre la partie et se retrouver avec une ligne cassée ou du matériel endommagé. En vérité, la pêche en elle-même est une activité spirituelle ou ascétique. Mais c'est en mer que l'on a le plus de chance d'attraper une grosse prise inoubliable. Si de nombreux

Kurt, pêcheur passionné, nous livre les plaisirs de la pêche sportive

J'ai pratiqué différents types de pêches quand je travaillais en Amérique du Nord, et je peux dire que j'appréciais particulièrement la pêche en haute mer car elle donnait la possibilité de se trouver face à face avec des poissons vraiment énormes. Dans ce numéro, je vais évoquer la pêche au gros hauturière.



de poissons GPS grand écran, et nous nous basions sur divers indices, comme des nuées d'oiseaux sur l'eau et des bancs de petits poissons dont se nourrissent les thons. Dans le passé, la pêche hauturière consistait

à traîner une ligne à partir d'un gros bateau à moteur en-bord avec cabine et équipé de sièges de combat. Cependant, du fait de la lenteur de ce type de gros bateau, il fallait généralement dormir à bord la veille et partir très tôt le matin vers le lieu de pêche. Bien entendu, beaucoup de pêcheurs à la ligne pratiquent de cette façon, mais à l'heure actuelle, on a tendance à utiliser des bateaux plus rapides à console centrale.

Comme ils vont deux fois plus vite que les en-bord, si vous participez à un tournoi, par exemple, vous pouvez atteindre les lieux de pêche en partant à une heure moins matinale. Les bateaux rapides sont aussi beaucoup plus petits et nécessitent un équipage plus réduit, ce qui les rend plus économiques. De plus, personnellement, je préfère lancer une ligne plutôt que de pêcher à la traîne. Je trouve ça plus intéressant et beaucoup de pêcheurs pensent sans doute la même chose. Bien qu'un siège de combat soit nécessaire pour venir à bout d'un très gros poisson comme un marlin, à l'heure actuelle, les jeunes pêcheurs et ceux qui ont la force de le faire ont plutôt tendance à pêcher debout, aussi bien pour la pêche au lancer qu'à la traîne.

C'est pour ces raisons qu'un nombre croissant d'utilisateurs de bateaux qui pratiquent la pêche remplacent leur en-bord de 15 à 18 mètres conventionnel par un bateau à console centrale de 11 à 13 mètres. À l'heure actuelle, les gros bateaux équipés de moteurs hors-bord continuent de bien se vendre aux États-Unis

adultes, par ailleurs tout à fait sérieux, deviennent accros à la pêche sportive, c'est sans doute pour ce sentiment d'avoir accompli quelque chose. Aux États-Unis, on m'a souvent dit que « la pêche à l'achigan ou la pêche côtière sont pour le plaisir, la pêche hauturière est pour l'aventure ». Je suis tout à fait d'accord avec cette analyse.

Je ne manque jamais de remercier la mer pour ses bienfaits et les poissons qu'elle nous donne. Le sashimi tiré du thon que j'ai attrapé avec beaucoup de peine était un vrai délice !

Les bateaux de pêche sportive en-bord sont remplacés par des hors-bord rapides

L'embarcation utilisée pour cette pêche hauturière au thon était un bateau de 12 m à console centrale sur lequel étaient montés trois hors-bord Yamaha F350, c'est-à-dire la norme en tournoi SKA (Southern Kingfish Association). Pour trouver le thon, il était équipé d'un radar et d'un détecteur

Un programme s'adressant à des étudiants ouvre la porte à de futurs techniciens Yamaha

Yamaha Motor Australia Pty Limited (YMA), une société du groupe Yamaha, gère un programme en coopération avec des concessionnaires locaux, des recruteurs de partenaires et des lycées de Sydney et Brisbane, permettant à des élèves de 2nde et de 1^{ère} de participer à un Yamaha Student Grand Prix. L'objectif est de susciter des vocations de techniciens Yamaha parmi les jeunes Australiens. Calqué sur le GP mondial des techniciens Yamaha de la Yamaha Technical Academy, ce programme donne aux étudiants la chance de découvrir de première main en quoi consiste le travail d'un technicien Yamaha. Les étudiants visitent d'abord un collège technique de type TAFE (Technical



And Further Education), où 15 à 20 d'entre eux sont choisis pour passer à l'étape suivante. Ils passent alors une journée au Yamaha Training Center, où ils apprennent différentes compétences en matière de service et sont évalués sur leur attitude et leurs performances. À la fin, quatre à cinq étudiants sont sélectionnés pour représenter leur école dans un GP étudiants régional. YMA espère que ce programme et d'autres de ce type feront mieux connaître aux lycéens les perspectives de carrière dans les industries des motocyclettes et des produits nautiques. Par Martin Dwyer, Yamaha Motor Australia Pty Limited (YMA)



Activités avec les communautés au Mexique

Une société du groupe Yamaha, Industria Mexicana de Equipo Marino, S.A. de C.V. (IMEMSA), s'est associée avec le distributeur Yamaha officiel Implementos El Pescador S.A. de C.V. pour entrer en contact avec ses clients et présenter les moteurs hors-bord 4 temps de Yamaha par des événements promotionnels locaux.

Dans la petite ville côtière de Puerto Angel au Mexique, quelque 400 personnes sont venues le 5 août (jour de la pêche local) à la journée Yamaha, attirés par les amusements familiaux, les jeux, les produits de la mer, le tournoi de pêche et les prix. Yamaha gère dans ce pays un programme s'adressant aux utilisateurs commerciaux pour les encourager à remplacer leurs hors-bord 2 temps par des 4 temps. Pour illustrer la qualité et la durabilité des moteurs 4 temps à l'intention des pêcheurs locaux, Carlos Zarate, président d'Implementos El

Pescador, a présenté un moteur hors-bord F40 qui a fonctionné sans aucune panne pendant 10 ans. Les parents et les enfants ont profité des jeux et de la compétition de pêche pour gagner des prix comme des T-shirts Yamaha et des gilets de sauvetage.

Un autre jour, Implementos El Pescador a également organisé un tournoi de pêche pour les enfants à Huatulco. Au total, 152 de ces « clients de demain » ont tenté de gagner les prix offerts par le concessionnaire, les garde-côtes locaux et le gouvernement de l'état, comme une bicyclette ou un clavier Yamaha. (Des vidéos de cet événement sont présentées à <http://www.youtube.com/user/videospescador>) Par Shouji Nagai, Industria Mexicana de Equipo Marino, S.A. de C.V.



Note de la rédaction



La voile est le plus vieux moyen de transport de l'homme, et continue d'évoluer de nos jours. Dans la Coupe de l'America, les multicoques sont devenus la nouvelle norme aux alentours de 2010. Comme les concurrents utilisent ces nouveaux bateaux plus rapides, les bateaux suiveurs qui les soutiennent évoluent aussi constamment. Dans cette course de calibre mondial, où les technologies de pointe font rage, les derniers moteurs hors-bord et composants d'accastillage Yamaha équipant les bateaux d'assistance des équipes ont une solide réputation de performance et de fiabilité.

SITE WEB DES HORS-BORD YAMAHA <http://www.yamaha-motor.co.jp/global/consumer/outboards/index.html>

SITE DES FANS DU WAVERUNNER <http://www.waverunner-fan.com/>

Yamaha Outboards Channel paraît sur Youtube.

Vous pouvez y voir des scènes maritimes et des moteurs Yamaha au travail dans le monde entier.

Yamaha Outboards Channel <http://www.youtube.com/user/Yamahaoutboardmotors>