



《特集》

いま需要は最高潮！  
挑戦するお店の販促活動大作戦

新発売!! NEW DT90/YAMAHA RED ARROW RC100A

クロスオーバー特集

いま需要は最高潮！  
挑戦するお店の販促活動大作戦

4

女性のお客さまには女性の手で  
「パツソールラレデイ」登場に集まる期待

地域社会との積極的なかわりこそがお店を伸ばす  
地元商店街の一大春祭りにつて商圈拡大

8

「ファミリークラス」もあるお店のミニモトクロス大会  
奥さまや子供たちも参加して大にぎわい

ヤマハスポーツ新時代の幕開けに  
各地で大盛況のビッグバイクフェア

13

5店連合のSMSCが提供する  
すばらしいバイクの世界「ミニエンデューロ」

挑戦の78年に、行動する販売店さん

15

16

注目の「Aクラスカート」新登場  
ヤマハレッドアローRC100A

ニューカラーで新発売!!  
「ヤマハトレールDTR90」

18

話のパドック  
いまお客さまの間では、こんな話題が……

フアイト満々お店訪問  
藤田自転車商会さんこんにちは!

22

話ごころ・売ごころ  
メカニカルセールストーク／ビジネスセールストーク

YAMAHAA☆トピックス  
陸のヤマハ☆海のヤマハ☆世界のヤマハ

29

店内外から呼びかけよう、安全第一  
徹底しましょう。原付にもヘルメット!

ハイツ、こちらサービスセンター

31

思い出のYAMAHAA名車シリーズ⑤

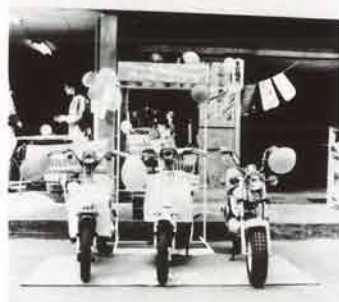
YA3

30

24

20

カラーセクション



需要最盛期を迎えていよいよ活発なお店の販促活動。もちろんこれは免許教室、乗り方教室、安全点検サービスといった日頃の地道な活動があって初めてその成果も高めることができるわけです。写真はスポーツ活動の会場に設けられたソフトバイクと50ccスポーツの新車展示(左)と職域の昼休みを利用したソフトバイク&チャビィの展示風景(右)、お店の外へうって出るご商売は、今年もまた着実に成果をみせています。

10

6



5月3～4日 福岡市 「博多どんたく」

「どんたく」は、オランダ語のゾンターク・休日日から生まれたもので、その名のとおり全市民が参加、歌と踊りに福岡全市がわかえる2日間である。

数10台の仮装車がづく「どんたく団」のパレード、櫛田神社から出発するきれいどころの行進が「どんたく」のハイライト。また、同時に開催される「博多港まつり」では、元冠の役をしのばせる行列もくり出す

5月17～18日 東京浅草 「三社祭」

威勢のいい神輿のかけ声が、東京の下町に初夏の訪れを告げる浅草神社の例大祭。赤坂山王祭、神田明神祭とならぶ東京3大祭りのひとつでもある。浅草神社に奉納される田楽や獅子舞い、芸妓の手古舞いや日本舞踊など見ものは多いが、なんといっても圧巻は、三社の大神輿。3台の神輿が3方向に分かれ烈しく練り歩き、町内は若者の熱気にむせかえる。近年再び若者の人気を呼んでいる。

クロスオーバー特集

# いま需要は最高潮！ 挑戦するお店の 販促活動大作戦



風薫る5月。バイクシーズンもいまがたけなわ、一年中でも最高のご商売拡大の季節の到来です。

「パツソル&パツソラ・2タイプそろうたソフトバイク」が、急ピッチで新しい市場、新しいお客さまを開拓し、一段と充実したヤマハスポーツシリーズが、着実に「ヤマハスポーツ新時代」を定着させているいま、お店のみなさまの積極果敢な需要拡大への挑戦ぶりが、全国各地から寄せられています。

ソフトバイクに、スポーツバイクに、販促活動も多種多彩。挑戦の年・78年に、行動する販売店さまの姿に、さまざまなか度からスポットを当ててみました……

契約済みの札がいっぱい並んで……。写真はヤマハ東京主催のビッグバイクフェアに参加して、春の商戦を盛りあげる東京多摩地区のフレンド店のみなさん



# 『女性のお客さまには女性の手で パッソラーレデイ』登場に集まる期待

岡山県のフレンド店さんに、強力な、しかしチャーミングな「助っ人」が誕生しました。ヤマハ岡山株が、地元の山陽放送、天満屋デパートとタイアップのもとに一般から募集した「パッソラーレデイ」のみなさんです。

この「パッソラーレデイ」は、今後半年間フレンド店さんとヤマハが開催する、展示会やさまざまな販促活動に参加。「パッソル&パッソラー」の普及、PRに当るもので、その活躍ぶりと成果に、地元の販売店さんから早くも大きな期待が寄せられています。

## 350人から厳選された 14人のパッソラーレデイ

「パッソラーレデイ」の募集は、パッソラー新発売もない2月20日からRSK（山陽放送）ラジオを通じて行なわれました。地域に密着した放送だけに反響も大きく、応募も当

初の予想を大きく上まわって350人にも達し、発売直後のパッソラーの知名度の高さをもうかがえたものです。

この中から第1次の書類審査で80人に、さらに3月18日、第2次の面接審査で14人が選ばれたもの。つまり、14人の「パッソラーレデイ」は、じつに25倍もの難関をくぐりぬけた「精鋭」たちばかりです。

3月21日には、この「パッソラーレデイ」の発表会が、テンマヤ・ハピータウンで行なわれました。これはRSKラジオの公開録音番組「カラオケのど自慢大会」とあわせて行なわれたもので、審査員にはフレンド店を代表して戸田屋モーターズ（戸田康正社長）さん、また「パッソラーレデイ」の代表として前田洋子さんも参加しました。

さて、「パッソラーレデイ」の主なお仕事はフレンド店さんやヤマハのさまざまな催しで直接お客さまに接し、ソフトバイクのすばらしさをアピールすることにあります。それだけに選考の基準も、単に容姿だけでなく、ソフトバイクのイメージにふさわしい「やさしさ」「親しみやすさ」が求められ、加えて話しぶりも重要なファクターとなっています。選ばれた14人の女性はいずれも20才前後、まさにソフトバイクのイメージにぴったりです。

## お客さまにも身近かな 女性ばかり 多方面での活躍に期待

発表会の席上、これら「パッソラーレデイ」のみなさんと身近かに接した戸田屋モーターズさんに、その印象をうかがってみました。戸田屋モーターズさんは、ヤマハから出された、免許教室ビデオカセットを活用して、毎日お店の2階で免許教室を開催していることからもうかがえるように、その積極的な販促活動には定評のあるところだ。

「パッソル&パッソラー」によって、今後ますます



人の集まる所によって出たご商売も、パッソーレディの登場で一段と充実。実売率アップが期待される



まず女性を意識した商売のあり方を考えていかなければならないと思っていたところなんです。そこにこの『パッソーレディ』の話聞いて、実際にタイミングのよい企画だとよろこんでいます。うちでは、今年は昨年にもましていろいろな催事を計画しています。具体的には、大学や事業所単位での展示会、試乗会などですが、こうした催しには、この『パッソーレディ』の方がたにぜひともお手伝いしていただきたいですね。

ソフトバイクに限っていえば、今は商売人

がお客さまに接するだけではない時代ではないでしょうか。相手は本当に素人の方ですし、女性が多い。当然そこには、この『パッソーレディ』のような方の存在が必要だと思えます。選ばれた方は、主婦、OL、看護婦さん、学生さん……とお客さまにとって身近かな女性ばかりですので、大いに期待しているところです。

「初めてバイクに乗る人には、とくにアフターサービスを大切にしています」という戸田屋さん、その口ぶりには「パッソーレディ」への期待と、なみなみならぬヤル気がうかがえたものです。



↑買物客でにぎわう休日のデパートで、盛大にパッソーレディの発表が行なわれた

←販売店さんの展示会にも加わって、女性ならではのやさしい応対が早くも好評。左端が戸田屋モータース・戸田康正社長



# 地域社会との積極的な かかわりこそがお店を伸ばす！ 地元商店街の一大春祭り のつて商圈拡大

「商店街の一大春祭りのメインにヤマハバイク展示会を」こんな要請が商店会からヤマハ宮城(株)仙台営業所に寄せられたのは、開催予定日を旬日に控えた日のこと。

このチャンスに積極的に参加、商圈拡大の一大活動を展開して、さいさきよい春の商戦のスタートを切ったのが、ここに紹介する仙台市内のヤマハフレンド店さんグループ。これも昨年来続けてきた、人の集まる所へうって出る販促活動、地域社会に密着した日頃のご商売のたまものといえるでしょう。



サハルホンダ販売・佐藤福寿社長夫人 敏子さん

## 地元商店会の要請を受けて

「あの栄光のマシンYZR750が一番町に」と銘打って去る3月18、19の両日開催されたヤマハバイク展示会と交通遺児チャリティキャンペーンを併設したGPライダーサイン会。じつは、この催しは、東北一の繁華街として知られる仙台市一番町の商店会のひとつ「東一大通親和会」の主催によって行なわれたものです。

それも、この日は東北新幹線工事にともなう国鉄・仙台駅が完成。同時に駅ビル内のショッピングセンターのオープンもあり、その一大セレモニーがくりひろげられる日でもあるため、一番町商店会が買物客動員策として対抗開催した「ヤマハバイク展示会」でもあったのです。

いうまでもなく、仙台市は「スポーツランド菅生」の表玄関。バイクに対する関心度も非常に高い土地として知られています。もちろん、この人気はソフトバイクからスポーツバイク、レーサーにまでおよぶ幅広いもの、こうした地域特性を認識している一番町商店会が、この一大イベントのメインに「バイク展示会」を置き、ヤマハ宮城(株)仙台営業所の協

↓この成果を春の商戦に！ 2日間の展示会に駆けつけた各スタッフはまさに大張り切り



力を仰ぐに至ったものなのです。

こうして開かれた展示会は、レーシングマシンの象徴ともいえるYZR750をはじめとするレーサー群、ヤマハスポーツ新時代を強力に推進するニューヤマハスポーツ車群、さらに、パツソル&パツソーラ、2タイプそろったソフトバイクを中心としたファミリーバイク……と飲食店や商店、ファッション・ブティックが立ちならぶ一番町でのヤマハ・バ



高井、毛利、ロードレースのトップライダーは若者たちの人気のマト



本郷輪業・本郷栄四郎社長(中央)

イク・オンパレード。そして、サイン会には高井幾次郎、毛利良一のヤマハラライダーを迎え、YZR750のエキゾーストサウンドと昨秋のTBCビッグロードレースのビデオが流れて、まさに商店街はヤマハ一色に塗りつぶされました。

### このチャンスを活かす 積極的なアプローチ

道行く人の目を奪い、足をひきとめたこの展示会場で大活躍したのが他ならぬ仙台市内のヤマハフレンド店さんたちです。

今回参加された販売店さんは、全部で6店。アイビーモータース(長沢義勝社長)、いたばしオートショップ(板橋和男社長)、サハルホンダ販売(佐藤福寿社長)、本郷輪業(本郷栄四郎社長)、ホンダセールス(山田耕三社長)のみなさん。

この展示会での具体的な活動としては、自店の名入りチラシの配付をはじめ、原付免許教室の受付、各展示バイクの説明などですが、販売店のみなさんはそれぞれにお店独自のセールスポイントを強調して、お店のアピールに大忙し。



歩行者天国の一番町商店街は、ヤマハバイクのオンパレード。スポーツバイクの若いユーザー、ソフトバイク派の女性客……とPR効果も抜群

いたばしオートショップ・板橋和男社長

章吾クンの走りは、大人顔負けだ



# 「ファミリークラス」もある、お店のミニモトクロス大会 奥さまや、子供たちも参加して大にぎわい

アイビーモーターズ・長沢義勝社長（右端）



こんな中で女性層の需要創造活動に力を入れている「いたばしオートショップ」さんは「商店会の依頼でレーサーを含む、バイクの展示会なんてチョットびっくりですすよね。でもそれだけに宣伝効果は抜群。まさにわれわれ販売店にとっても絶好のチャンスです。」

特にソフトバイクが出てからは、フリーのお客さまが多くなっているでしょう。いわば商圏の外枠があいまいになっているんですね。それだけに、人の集まる大きな催しで自分の店を宣伝できるとなれば申し分なしです。

ですから、ヤマハからこの話を聞いた時は店を閉めてでも駆けつけ、自店のチラシを1人でも多くの人と思つたほど。おかげさまで新規のお客さまの手応えも十分でした」

またアイビーモーターズさんも

「この話を聞いたとき、これほど春の商戦のスタートに絶好の機会はないと思つきました。スポーツバイクの若いお客さまが多い私の店ですが、それだけに商圏の枠もないわけで、知名度アップが最高の販促活動なのです。ここでは2台のレーサーを展示して、主に若い

セールス部長の活躍  
大谷三三先生  
として活躍  
の熊谷さん



お客さまを中心にアプローチさせていただきました」

★ ★ ★ ★

主催こそ地元商店会とはいえ、この一大春祭りの主役は、まさに積極的に参加して商圏拡大をはかったお店のみなさんといえそうですが、それにしても、ご商売に役立つ小さな情報を確実に把握する日頃のアンテナの感度のよさと、す早い行動力が、ご商売拡大の原動力であることをつよく印象づけられました。

## 今では お客さまが自主的運営

「お客さまにバイクによる遊びの機会をつくり、場所を提供していくのも販売店の努めです」というのが鈴木社長の持論。

「ミニバイク運動会」「ミニツーリングや富士登山」「ソフトバイク奥さまツーリング」……

といった一連の活動を精力的に続けられています。しかし、この「ミニモトクロス」のような催しは、ともすると回を重ねるにつれて「精鋭化」し、一部のお客さまだけのものとなってしまふケースも少なくありません。

しかし、この鈴木輪業さんの大会は、毎回参加者を増やしながら着実に発展し、いまでは大会ごとに80名以上の人が集まり、延べ250台を超えるバイクが出場するほどの盛況ぶりです。





ご自慢のトランスポーターの前で、さわやかバイクファミリー高橋さんご一家

かねてからお店独自の多彩なスポーツ活動を展開して需要拡大に大きな成果を収めている東京・小平市の鈴木輪業（鈴木昇社長）さん。数年前から開催している「ミニモトクロス大会」も今ではすっかり定着し、最近では予想外の成果があらわれています。

つまり、この大会がキツカケとなって、奥さまや子供たちも含めた家族全員で参加されるモトクロスファミリーが相ついで登場したこと。ついに先の大会からは「ファミリークラス」を設けて、さらに楽しく発展したものとなっています。

「このような催しをここまで育てるには、かなりの努力をしましたが、いまではお客さまが自主的に大会の運営に当り、それぞれの役割を果しながら、ご自身もレースに参加して楽しんでいきます。私は大会々々長みたいないな役だけではないんです」というように開催や運営の問題もきわめてスムーズに進んでいます。やはりこの陰には当初の会場捜しから、「関東ミニモトクロス大会」としてシリーズ化し、昨年から1カ月に1回、定期的に開催するま

での大きな努力があったのです。参加者も当初は自店のお客さまだけだったものが、お客さま同士の横のつながりによって他店のお客さまをも引込み、最近では地元多摩地区はもとより、遠く埼玉県や神奈川県からの参加者も目立って増えています。

もちろん、こうした催しそのものの成長につれて、お客さまの代替えや増車が進み、ファッション的な流行も生まれて、部品用品類の売上げアップは、鈴木社長の子想を大きく



パドックの隅々でお客さまとの交流を深める鈴木輪業・鈴木昇社長（左端）



奥さまのこの笑顔に、ミニモトクロス大会の和やかなムードが

カメラ片手に、奥さまに、お嬢さんに、息子さんに、声援も忙しい高橋正雄さん。



みごとな美佐子さんのライディングフォーム

## 休日は家族そろってバイクの日

うわまっている現状です。

さて、こうした中から生まれてきたのが、ご主人はもちろん、奥さま、お嬢さん、息子さん……家族全員で参加するモトクロスファミリー。いまでは、若いお客さまの人気者となつてともにモトクロスの一日を堪能されていますが、そんなご家族を代表して、東京都東久留米市から参加の高橋正雄さんご一家にお話をうかがいました。

「私の会社の従業員に、モトクロスのエキスパートの選手がいて、最初は彼の応援で写真を撮りに、一家でモトクロス場に来ていたわけです。ところが選手や観客がみんな楽しそうにしているし、コースを見ると一方通行で転んでもケガもしそうにない路面でしょう。」

# ヤマハスポーツ新時代の幕開けに 各地で大盛況の ヤマハビッグバイクフェア

梅から桜へ、花伝日も急ピッチで変わる3月から4月、バイクシーズンのオープンを待ちわびる若者たちの話題をさらったのが全国各地で開催された展示試乗会です。

特に今年は、登場間もないニューヤマハスポーツ6機種を前面に打出し、ヤマハフェスタ、ヤマハビッグバイクフェアと銘打った開催が目立っていました。特約店、営業所の主催によるこうした催しに、ひととき積極的にご参加された販売店さまの姿が印象的です。

「ファミリークラス」のお仲間たち。バイクを接点にご家族同士の新しい交流も生まれている



こんな安全な所で、しっかりした運営のもとに楽しめるんなら、と10数年前にバイクに乗

っていたこともあって、もう一度やってみようという気になったのです。

さっそく鈴木輪業さんでミニバイクをと思い、次の日曜から一家でここ所沢サーキットへやって来て練習を始めたわけです。ところが、私の姿を見て当時6才だった章悟も「ボクも乗りたい」ときかないのです。

6才の子供でもよく監視してやれば大丈夫ですので、章悟専用のバイクを用意して、一緒に練習することになりました。

しばらくすると親子そろってすっかり夢中になってしまい、若い人たちと『東京トール』なるミニモトクロスのクラブまで作って、トランスポーターまで買込み、これにバイクと炊事道具を積込んで、休日には必ず所沢に来るようになりました。

女房も以前からバイク好きでしたが、やはり鈴木輪業さんの「ミニバイク運動会」に参加して以来、ミニモトクロスに進出。すると

今度は、長女の三奈子(11才)まで、「私も……」といいだし、結局、家族全員で参加するようになってしまったのです。

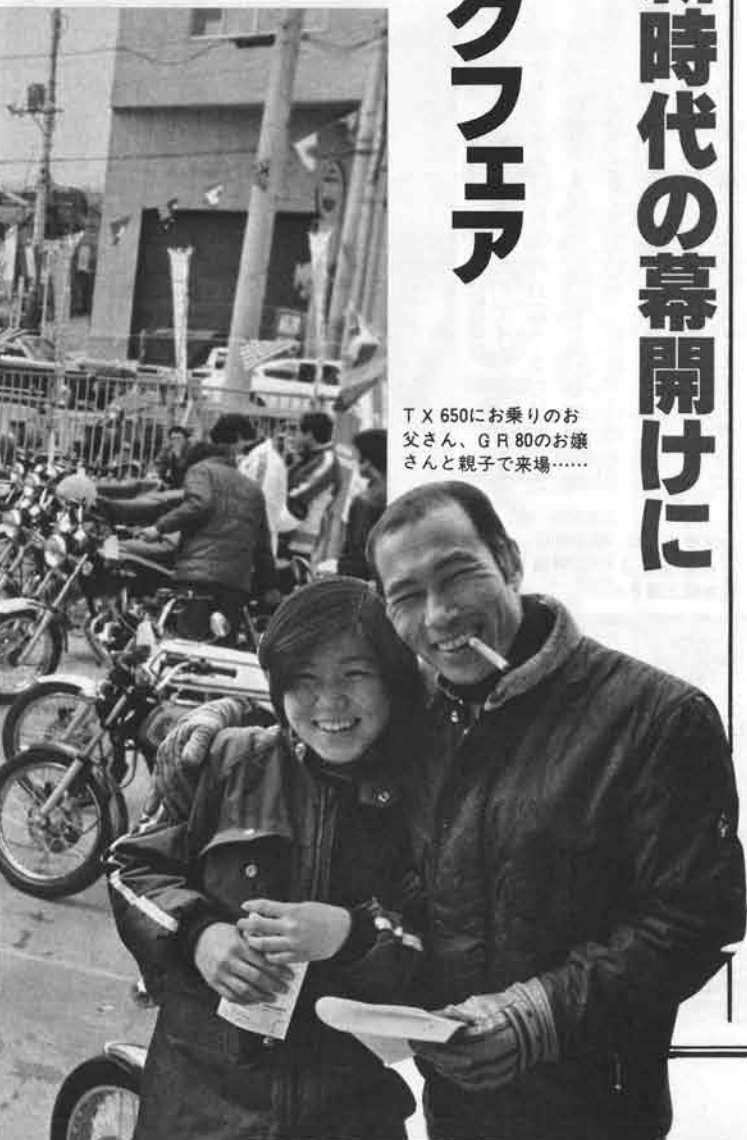
いまでは、息子と娘が夢中、暗くなるまで走りまわっていますが、文字通りわが家にとつて「休日はバイクの日」なのです。

こうしたご主人の言葉を受けて、はつらつ奥さまの美佐子さんも

「ミニモトクロスを始めて、子供たちはずいぶん元気になりました。私自身、もっと若い頃にこの楽しさを知っていたら……と思うことばかり。きつと今ごろは、堀ひろ子さんにも負けない日本一の女性ライダーに……なんて思いますよ」

さわやかなバイク一家、モトクロス一家、高橋さんご一家のようなファミリーの登場も相ついで、いま鈴木輪業さんの「ミニモトクロス大会」は、新しい方向へ向かいつつあるのです。

T X 650にお乗りのお父さん、GR 80のお嬢さんと親子で来場……



展示車にはつぎつぎに「売約済」の表示がはられて、まさに威勢のいい、春の商戦のスタート

ここにご紹介するのは、3月から4月上旬にかけてヤマハ東京練城東営業所、多摩営業所で開かれたビッグバイクフェアです。ほとんどの販売店さんが、事前のDM発送当日のお客さまのご案内や商品説明……とこの催しをフルに活用され春の商戦のスタートを大いにもりあげました。いっぽう、つめかけたお客さまのお目当は多くが注目のニューヤマハスポーツの試乗。16才から20才の若者の姿が圧倒的に多く、



シーズン開幕を待ちわびていた若者でにぎわうヤマハ78ビッグバイクフェア



↓アンケートの収集、試乗の申込み、抽選会……こうした催しから、また貴重なご商売のデータが集まる



お客さまをご案内して来場の販売店さんは、商品説明に大わらわ

「こんなに豊富なラインナップで、選択に迷ってしまいますよ」  
「展示車を見るだけならモーターショーと同じですけど、試乗ができるのですから、こんなにすばらしい催しはありません」  
「お店の人とも知り合になれて、これからは気軽に販売店さんにも遊びに行けます」  
——といった声が、各所で聞かれたものです。  
また、ある販売店さんの「このビックバイクフェアに来られたお客さまたちの会話を聞いているだけでも、普段お店では聞かれないようなお客さまがいま求めていること、またバイクをどのように使っているか、といったナマの声が聞けて、今後の商売にも非常に役立つものです」  
——という言葉を聞くまでもなく、これからの需要の最盛期に、この成果は着実に表われてくることでしょう。



憧れのニューヤマハスポーツにまたがって、心はずませるお客さまたち



# 5店連合のSMSCが提供する すばらしいバイクの世界 "ミニ・エンデューロ"

若者たちに、思いっきり走り、遊べる場所や機会を提供したい——ヤマハスポーツ新時代のスタートとともに、改めてこんな思いを強くされている販売店さんも多いことでしょう。こうしたスポーツ活動を5店の販売店さんが協力しあって実現させているのが「仙台モーターサイクルスポーツクラブ」(SMSC)のみなさんです。

それも「ソフトバイクによって強力に浸透しつつあるバイクの市民権を、手軽な競技によってスポーツバイクにまで広げたい」と、誰もが参加できるミニバイクの耐久レースを定期的開催。今年6戦のシリーズを組んで50ccスポーツバイク、ユーザーの増加に一層の拍車をかけているところです。

## お客さまの定例化の要望で MFJ公認のシリーズ戦に

SMSCのメンバーは、大友輪業(大友賢一社長・岩沼市)、ヤマハ黒松(若生正敏社長・仙台市)、マコトレジャーハウス(斉藤実社長・多賀城市)、トレールショップ・タケダ(武田俊秀社長・村田町)、仙台台パドック(佐藤幸雄社長・仙台市)の5店さん。このミニ・エンデューロ大会の定例会場となっている「スポ



東北のレース界ではおなじみの顔・仙台パドック佐藤幸雄社長も、この日は楽しさ本位

「サウンド菅生」をぐるりと囲むように点在している仙台地区の販売店さんです。

★ ★ ★ ★ ★

SMSCの発案者であり、毎回大会会長を務めているトレールショップ・タケダさんは「若いお客さまが気軽に参加でき、思いっきり走れる場をなんとか提供したいと思っていました。ミニバイクが人気を呼んでいましたし、これで格式ばらず、特殊でないものを、と思ってミニの耐久レースを企画したのです。以前からスポーツ活動にも熱心な他の4店にご相談し、気心の知れた仲間ですから話もすぐにまとまって、昨年後半に2度開催してみたのです」と語ります。

しかし、昨年の2度の大会は、当初懸念されていた参加者の集まりも「30台も集まれば……」と思っていたのが1回目60台、2回目は90台

80台の若者たちが2時間後のゴールめざしてひた走る。クラスはノーマル50、同80、改造50/80の3クラス混合



熱心なまなざしでお客さまの周回チェックをするマコトレジャーハウス・斉藤実社長（左）とヤマハ黒松・若生正敏社長



## やがてはバイクで遊ぶ 楽しい一日に

さて、こうして仙台周辺の若いお客さまたちの期待と注目を集めてスタートした'78 S

と予想を大きく上まわる大盛況をスタートから示したのです。

さらにお客さまからは「こんな催しなら、いつまでも続けてほしい。長期的な大会ならそれなりにバイクの改造をしたり、いまのバイクを専用にしてしまつて、新車を買いたい」という声もあがってきました。

こうしたお客さまの声にこたえて、今年11月から12月まで6戦のシリーズ戦が組まれ、MFJ（日本モーターサイクル協会）のお仕事もされている仙台パドックさんの働きで、MFJ公認レースにもなりました。

「MFJ公認レースとすることで、開催告知も増え、また3000円の保険金でMFJの選手共済保険も活用できます。1,200円の出場料と3000円の保険料、1,500円という安い費用で、安心して楽しんでもらえるわけです」と仙台パドックさんは、公認レースのメリットを話してくれました。

MSC杯ミニ・エンデューロシリーズ」去る3月には第2戦が行なわれました。

春とは名ばかり、まっ白な蔵王の峰々から吹きおろす寒風をついて、つめかけた80台の若者たちは、泥と汗にまみれて、2時間のレースを心から楽しんでいました。

こうした若者たちの熱心な姿に、いつも計時役員をつとめているマコトレジャーハウスさんは「出場者が、固定せずに、新しい顔ぶれが毎回見られるのは好ましい傾向ですね。即実売に……ということも少ないにしても、確実にお客さまを店にひき込んでいることは事実です」この日は大友輪友さんが、所用で欠席でしたが、ヤマハ黒松さんも「こうした活動は、農業でいえば推肥みたいなものでしょう。長く続けることが大切。部品の売上げなどには結びついていますし。かつてのユーザーが、これを機会に再びバイクに戻ってくるケースもふえています」と大きな期待を寄せています。

SMSC 会長のトレルショップ・タケダ 武田俊秀社長



コースの設営も販売店さんみずからの手で



関連会社のご協賛を得て商品ももりだくさん。これも人気のヒミツだ

もっかの開催

告知は地元新聞のホームガイド欄で行ない、お客さまは必ず申込みの販売店さんを訪れるようなシステムがとられています。出場者名簿も以後のご商売に効率よく活用されています。

そして、このミニ・エンデューロのこれからについても「展示会や試乗会、さらには店の不要部品のノミの市なども、合わせて開催し、お客さまにとって、バイクで遊ぶ楽しい一日にできれば……」とSMSCの5店さんは大いにはりきっているところですよ。



提供・YAMAHA

協賛 テンマヤ HAPPY TOWN



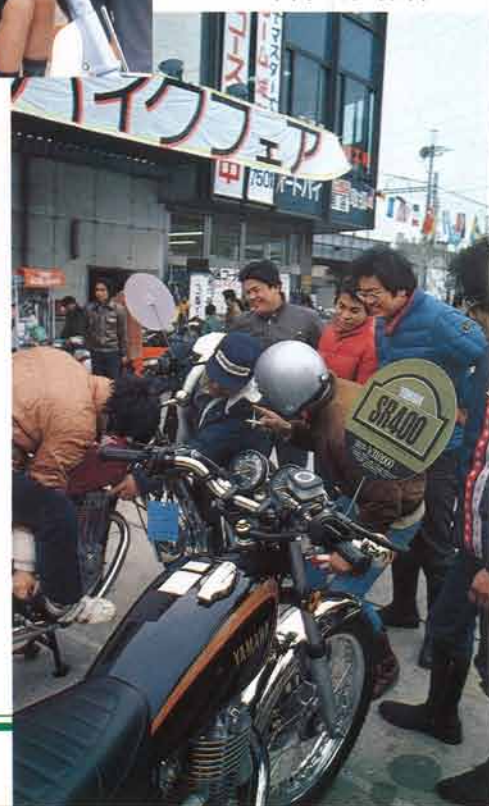
↑ 私たち「パッソラレディ」  
が伝えます。ソフトバイク  
のやさしさを（岡山）

← これがステップスルーのや  
さしさな。（仙台）

↓ これ、キックインジケータ  
ー、ほらキッカー発！（東京）



オオ、これぞホースバックライディング！（東京）





# 新発売! NEW DT90

カラー●コンペティションイエロー、リザーブグリーン

オフロードで、オンロードでみせる小気味よい走りが好評の『ヤマハトレールDT90』が、来たる5月15日よりニューカラー、ニューグラフィックで新登場します。

コンペティションイエローとリザーブグリーンの2色。タンクサイドのグラフィックを一新して、より軽快なイメージを強調したものです。なお、7ポート・トルクインダクション・10PSエンジン、5段変速をはじめ主要諸元上の変更はとくにありません。



## 注目の“Aクラスカート”新発売!

YAMAHA RED ARROW

# RC100A







急速なもり上がりを見せる日本のカートスポーツ。そのリーダー役をつとめる“ヤマハレッドアロー”に、いよいよ頂点モデルとして、カーター注目のAクラスカート『RC100A』が新発売です。

入門マシンとして人気の高い『RC100J』また中級者向けモデル『RC100S』によって確立されつつある日本のカートスポーツの中で、より高度なカーティングライフを求めるドライバーを対象に、高度な耐久性を備えしかも性能的にも、安全面でもレーシングカートとしての限界を追求したのが、この『RC100A』です。

これによりヤマハレッドアローはSLKCシリーズ戦、全日本選手権シリーズと、国内の全クラスをカバーするラインナップが完成、ビギナーからベテランまで、文字通りお客さまに合わせて、より幅広くご商売いただけるものとなりました。

### RC100Aの主な特徴

- 低速から高速まで幅広いパワーバンドを持つ新開発のAクラスカート専用エンジン《KT100A》を搭載。
- 新設計のフレームは、高速適応性を重視したホイールアライメントとし、また重心を低くして、Aクラスカートに不可欠な高速

安定性、操向応答性を向上。

- リヤアクスルまわりは、中空リヤシャフト、2点支持ベアリングを採用。ハイグリップタイヤとのマッチングによりコーナリング特性を向上。
- ホイールは前後にワンピースタイプのマグネシウムホイール。耐腐蝕塗装を施した新設計のものでハイグリップタイヤ（ダンロップ）とあいまって戦闘力をアップ。
- Aクラスカートのハイスピードを素早く、確実に制動し、しかもロック限界の高いダブルピストン式キャリバーのディスクブレーキを採用して、安全性と実戦力を向上。
- 前後および高さを3段階に調整可能なハンドル、サイドホールドタイプのフルサポートシート、新作のウレタン製ハンドルにより、理想的なドライビング・ポジションを確保。
- ユニバーサル・ジョイント（ピロボール）は、無理なく、広角度を得られる新タイプ。
- 前、後トレッド幅は、コースに合わせた走行性能が得られる調整式。
- このほか、ナイロンナットとスナップピン採用によるゆるみ止め、キャブレターにエアフィルターを追加した防塵対策、リヤバンパー取付ボルトの末端処理……など安全性を向上。

### KT100Aエンジンの主な特徴

- ローターバルブ式空冷2サイクルエンジ



ンは、低速から高速まで幅広いパワーバンドを持つTポート方式を採用。

- 冷却効率にすぐれたラジアルフィンシリンドラーヘッドによりAクラスエンジン特有の高回転による発熱、エンジンのタレを防止。
- カートエンジンでは初のコーティングピストン、2本リングの採用で低速性能を向上。
- KT100A専用のキャブレターは、TK気化器製、ベンチュリーポア26φのピストン式フロートレスタイプ。
- 高速遅角特性を持ち、低速から高速までの火花特性にすぐれ、始動性も高いCDI点火方式。
- コンロッド、クランクなど回転部には、高速回転にも耐久性の高い材質、形状を用いたバランスにもすぐれた仕上げとなっている。
- 標準ギヤレシオ10T-91Tからオプションで85T-94Tと幅広い調整幅を持つ19サイズチェーンを標準装備。
- コースやセッティングに応じて調整できるエキパイ、大容量マフラーを装備。

### RC100A仕様諸元

全長	1544mm
全幅	1096mm
ハンドル中心高	標準390mm (330-401mm)
軸間距離	1040mm
トレッド(前/後)	775mm / 916mm
乾燥重量	56kg (エンジン含む)
トーン	1'
キャスト	15' 30"
キャンバー	2°
キングピン角	12°
キングピン・オフセット	46.8
トレール	33.8mm
エンジン	空冷2サイクル・ロータリーバルブ単気筒
排気量	97.6cc
内径×行程	52×46mm

圧縮比	11.6
始動方式	押しがけ
点火方式	C.D.I
燃料タンク容量	4ℓ
潤滑方式	混合ガソリン15:1
点火プラグ	チャンピオンN-57G
キャブレター	TK(DP26-1A)
減速機構	チェーン(DID219HT)
減速比	91T/10T (9.100)
スプロケット	10T-91T
フレーム	高張力鋼管ヤマハオリジナルXタイプ
ホイール(前)	10-4.00-5
(後)	10-6.10-5
ハブ(前)	ワンピースキャストホイール
(後)	
ブレーキ	ダブルピストン・油圧ディスク
操行装置	直轄シングルシステム



精悍なブラックエンジンは、ロータリーディスクバルブ吸気、C.D.I点火、ラジアルヘッドフィンでトップクラスの性能を確保。



私はいま風の中……なんてソフトな気分していると、やさしい5月の風は、ちょっぴりイタズラ。だから彼女、気をひきしめようと、ヒモ結んじやったりして……。でもヘルメットから髪なびかせて、ソフトバイクで走る女性の姿もいまが最高に「ソフト&メロウ」、あつ、こちらもアゴヒモしめるの忘れずにネ!



● **交通区分**では日本の中の唯一の外国だった沖繩がいよいよ7月30日、本土並みの「人は右、車は左」に切りかわります。

右側を走っているのを左にするだけのことと、案外簡単に考えている人が多いようですが、2輪車はともかく、4輪車やバスにとってはそれこそ180度転換の大革命です。

なにせ、戦後30年あまり続いたアメリカ方式は100万県民に深くしみついているだけに、まず意識改革が必要。もっか県内では変更日をもじった7・3・0（なな・さん・まる）ガー



ルまでくり出して切りかえ大作戦の展開中。

道路もいままでは、すべて右側通行用に作られていたため、これが逆になると、交差点の角切りが必要となるうえ、信号機も新区分に合わせるために、いままでと逆の位置につけるといったぐあいだ、この経費だけでざっと215億円もかかるといわれます。

この区分変更でいちばん頭を痛めているのが、バス会社だそう。現在1200台あるバスのうち、半分を廃車に、残りは乗降口の改良でなんとか急場をしのぐそうですが、それでも80億円はかかるといわれています。

すでに普通の4輪車は右ハンドルがかなり走っていますが、変更後も左ハンドルの車も当然残るわけで、しばらくは戸惑いそう。

そこへいくと、2輪車は右でも左でも同じこと。やっぱりスズンている乗り物といえそうです。

● **ラジコン・ホイール**が子供のおもちゃを含めてブームのようです。

現在のスケールは $\frac{1}{8}$ 、 $\frac{1}{16}$ 、 $\frac{1}{32}$ の3タイプで、このうち $\frac{1}{8}$ はエンジン、 $\frac{1}{16}$ はエンジンか電動モーター、 $\frac{1}{32}$ はすべて電動となっています。

最近では取り扱いが楽なことから、電動モーターを動力にしたものが主流ですが、やはり本格好みとなると、圧倒的なパワーをもちスピードもだせるうえ、車体も大きくできるエンジンのほうが断然有利です。

モーターサイクルに劣らず、こちらのほう

● **身近な遊び**をなんでもスポーツにしちゃうのがアメリカ人。

つい最近まで子供用だった自転車まで、いまや花形のワイルド・スポーツにとり入れてしまっています。

いま西海岸で大流行のBMX（バイシクル・モトクロス）がそれ、名前の通り自転車モトクロスです。

BMXがアメリカで誕生したのは、ざっと4年前。スチーブ・マックイーンにあこがれていたスコット・ブライホープトという青年が、映画からヒントを得たといいます。

なにせ、マシンがだれでも乗れる自転車だけに、チビッコも加わって、今では全米で本格的なBMXライダーは1万人以上。

バイク顔負けの逆ハンやジャンプ、はてまたサイドカー・レースまで、毎週各地で行なわれているほどの盛況ぶりです。



この競技のいいところは、面倒なエンジン調整がいらないこと。車体ですらわずか30分で組み立てられるほど簡単にできていることにもかわらず、モーターサイクル・モトクロスと同様のスリルを満喫できるというのがたまらない魅力なのです。

いまいちばんNOWなこのBMX。日本だって負けちゃいません。ヤマハモトバイクがあります。前後サスペンション付き49,800円。

の技術進歩もめざましく、たとえば、 $\frac{1}{8}$ モデルによく使われる19クラスのエンジンは2サイクル単気筒で、排気量 $\frac{1}{100}$ 立方インチ、つまり約3.1cc、毎分2~3万回転で、 $\frac{1}{8}$ 馬力というすごいメカニズムなのです。



空冷式のものがいちばんオーソドックスですが、ほかに水冷式やロータリー・エンジンもあります。

燃料はメチル・アルコール（メタノール）が主成分で、エンジン・オイルの役目をするヒマシ油、爆発添加剤にニトロメタンやニトロプロパンを使うなど、まさに本物のドラッグ・レース並み。

これで、 $\frac{1}{8}$ レーシング・タイプともなると80~100km/hは楽といいますから、実車に換算すると、なんと500km/hというささまじさ。もちろんクラッチやブレーキもついていて、面倒な始動もいまではスターターなる便利なのが登場しているので大楽チンですが、ブレーク・イン（慣らし運転）やメンテナンスは、本物のエンジン以上にデリケートさが必要とされます。

● **いまや家庭用電気製品**といえば、ないものはないというほど出そろっていて、これといって目新しいものはありませんが、今年の冬に大ヒットしたのが、例のふとん乾燥機。

この日本的な製品の登場するに至ったヒントというのが、ほんの思いつきだそう。

ある電機メーカーの寮に住んでいる独身者が冷いせんべいぶとんをヘアドライヤーであたためたら、ふっくらするうえ、なんともあたたかく心地よかったということでした。

そういえば、いままで世に出た大発明や発見なんていうのは、意外に「なあんだ」ということのほうが多いようです。

身のまわりをもう一度見まわして、ナニが大発明してみませんか。



藤田自転車商会さんこんいちには

宇治市宇治乙方7の5  
☎0774-23-2350

# 歴史の重さにはばかり 寄りかかつてはいられませんよ

京都府宇治市。静岡とならんで日本の茶所として名高いこの土地はまた、平等院にも代表されるように古くからの歴史の町として知られています。この伝統に育かれた宇治市にあって2代にわたり二輪車を販売、地域社会の信頼を一手に集め年々実績を高めているのが藤田自転車商会(藤田菊二社長)さんです。

## 昔と今とでは商売の 展開内容が変わっている!

人口14万人を抱える宇治市。この市の、まさに中央に位置する藤田自転車商会さんをご商売を始めたのは昭和9年。現社長・菊二氏のお父さまにあたる市太郎氏によって、自転車の販売からスタートが切られたものです。さらに、バイクを扱うようになったのが、昭和20年代の後期から。もちろん、ヤマハのバイクとは誕生以来のおつき合いをしているもので、またこの時点ではすでに現社長である菊二氏もお父さまの片腕として、ご商売にご活躍されています。

そして、早や44年の歳月が。当然のごとく、古くは平安朝時代の貴族たちの別荘地として栄えたこの土地も、現在では京都や大阪への通勤者のベッドタウンと化すに至っているのです。

この時の移り変わりは、同時に藤田自転車商会さんのご商売の展開にも大きな変化をおよぼしています。

「宇治といえは、まずお茶の産地として有名ですが、ここは京都などと同様にとにかく古い習慣がそのまま残された土地柄なんです。ですから、それだけに商売のペースも古くから築き上げられた人間関係に置かれているんです。まさに、父の時代の商売はこれだったんです。でも、私が正式に引き継いでからは、そし



☐月一回は定例会議が本店で  
☐ナンバー登録や書類の整理は奥さま・左恵子さんのお仕事。それ、その月末などはチャビィに乗って大忙しです。



☐新興住宅地を後に控えた三室戸駅前の支店は、近々には新装の予定。まさに前途洋々だ



パッソル&パッソラ&チャビィを前に（右より市太郎氏、一人おいて菊二社長、一番左が支店を預かる松野氏）

ととくにここ5、6年は、徐々にではありながらもその質が変わりつつあるんです。もちろん、信頼関係が商売の根本であることはいうまでもありませんが、とにかく商売の基準はむしろ店の雰囲気やそこに並べられた商品のセンス、さらにサービス度などに置かれてるんです。

まあ、いつてみればお客さまの目がこえてきており、好みもハッキリしてきていますし、個性的にもなっているためなんですよが……」

藤田社長はさらに語ります。だからこそ、ただ従来の商売のように人間関係にだけおぼさっていたのでは駄目だと。

「そうなんです。なにしろ、外部からの人間がどんどん増えているでしょう。それも、年々世代が若くなってくる。当然、バイクに対する考えだって昔の人とは異なりますし、他のお店のレベルだって向上している。」

ですから、こちらとしてもおのずと商売の形態を合わせなければならぬわけですね。もちろん、原付免許教室もそのひとつです。クレジットもそのひとつ。さらに、うちではそのためのことも考えて、3年前よりひと駅離れた三室戸駅前に支店を出していますが、時にはこのようにあえて積極的な展開も必要とされているんです。

うちのここ2、3年間のお客さまの7割強は女性、しかも25、35歳の奥さま族ですが、この大半が原付免許教室のチラシやテレビC F等で喚起された新しいお客さまということはある意味でその積極策が奏功しているといつていいように思います」

## 好きなものを売ることはほど 楽しいことはない！

ところで、昨年の統計によると、著しくソフバイクが伸びた地域特性のひとつが、坂道のある町とのこと。藤田自転車商会さんでもその大半が新規需要層ということ、少なからず坂道が影響を及ぼしているといえそうです。「風光明媚な宇治の象徴ともいえる山々を切り崩しての宅地造成でしょう。それこそ坂

道は、山の手へ行けばいたるところに造られているんです。

おかげさまでバイクの需要は伸びるばかり、なかでもパッソル&パッソラに加えてチャビィの売れ行きも快調です」

というのも、藤田社長のお気に入りソフバイクとともに、このチャビィなので、ついお客さまにおすすめる機会も多くなってしまうのだそうです。

「指名買いのお客さまでもない限り、バイクの使い方や走行距離、走る環境などをうかがってみると、けっこうチャビィが最適というお客さまが多いのです」

宇治の景観が少なくなるのは寂しい、と語る藤田社長。しかし、これがご商売のうえで思いがけない変化をもたらしています。

「でも、うれしいことは、自分自身で納得できるバイクを売れるということですね。その意味では、いま本当にバイクを売るのが、楽しい気分なんです」

月に一回の原付免許教室は、近くの商工会議所で毎回30人を集めて開催。合格率も90%で、もちろん乗り方指導までの面倒もみず。そして、この時点から成約までの具体的なアプローチ策が、ヤマハらしくクレジットなのです。

「今の人たちって、皆んな割り切った人たちはばかりですね。クレジットをいやがるなんて人は、この宇治の人間にだってほとんどいないですよ。」

それより、むしろバイクも小遣いの範囲で買おうという人が多い。ですから、そのお客さまの予算に合わせて、支払方法をアドバイスすることはかなり効果的です」

少しの努力も惜しむことなく、つねにお客さまの立場に立ってご商売を展開する藤田社長の口グセは、「歴史の重さに寄りかかってられない！」の一言。たとえば、古い歴史を誇るにしても、今この時点に立っている限りは同条件に立たされると、今日もそれこそ初心を胸に地道な需要創造活動に励んでいるのです。

# 読者の質問に答える

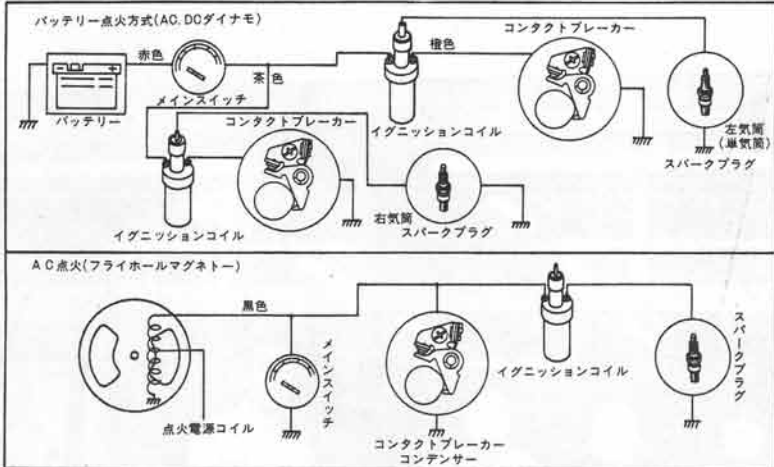


信頼を集めるお店——それはお店のあなたが、お客さまの疑問のひとつひとつに明確に答え、的確なアドバイスをしてあげられることでしょう。店先でのちよつとした会話や新商品の説明など、日頃のご商売の中で発揮されるセールストークの数々。この積み重ねがお店の信頼度を増し、ご商売の発展をのびします。

## メカニカル・セールストーク (エンジン篇)

今号は点火方式について取上げました。役立つセールスポイントを学びとってください。

### ④ 点火方式／トランジスタ点火



点火装置の働きをひと口でいえば、エンジンに吸入され、圧縮されたガソリンと空気の混合気に火をつけるということです。しかしマッチで物を燃やすような簡単なわけにはいきません。点火の良否が、エンジンの動力発生に大きな影響をもたらすものだからです。まず火種を何とするか、それがきまってもどう火をつけるか、いつ火をつけたいかが問題です。しかも一度火をつければあとはよいというものでもありません。このための仕組が点火装置で、それは上図に示すようなものとなります。

まず火種、これは電気、カミナリと同様の放電による火花(スパーク)です。この電源をバッテリーとするか、発電機とするかによって、点火方式が分けられます。バッテリー点火とマグネト点火です。マグネトとは磁石発電機のことです。その構造上、フライホール(はずみ車)を兼ねさせることからフライホールの働きを持つもの、それを持つのがスパークプラグと点火プラグ(点火栓)です。放電すなわち空間をスパーク(飛び火)してもなお流れようとするには高い電圧が必要で、このための装置としてイグニッションコイル(点火コイル)、コンデンサー(蓄電器)

そしてコンタクトブレイカー(継続器、コンタクトポイント、略してポイント)があり、このポイントの開閉によって点火タイミングがコントロールされます。

バッテリーの電気、または発電機で発生された電気は6V(ボルト)あるいは12V程度の電圧をもつたものですが、これがイグニッションコイルによって数千ボルト以上にも高められます。

イグニッションコイルの中には1次コイルと2次コイルがあつて、電流はまず1次コイルに流れます。この電流を急激にカットすると自己誘導作用で1次コイルに電源の10〜20倍の電圧が発生し、同時に磁気反応によって2次コイルにも、1次コイルに発生した電圧のさらに50〜80倍もの高電圧が発生するので、この電流をカットし、またつないだりするのがコンタクトブレイカーで、その役目を直接うけもっているのがポイントです。コンデンサーは、ポイントが閉じてイグニッションコイルの1次コイルに流れる電流を一時的に貯え、ポイントが開いて(電流をカット)2次コイルに高電圧が発生する際に放出して2次コイルに発生する電圧をさらに高めると同時に、ポイントの開閉時に発生するスパークを防止する役割も果たし、ポイントの焼損を防ぎ

ます。

こうした働きによって数千ボルト以上に高められた電流が高圧コードで点火プラグに導かれ、きめられた点火時期にスパークし、エンジンに吸入された混合気に火がつけられ、燃焼が爆発的に行われるというわけです。

コンタクトポイントの開閉は、エンジンの作動と連結し、カムの回転によって機械的に行なわれます。正しい点火時期を保持するためです。つまり、ポイントはポイントの開く時期によって点火時期が決まり、またその開くすき間(ギャップ)によって、さらに接触面の良否によって、2次コイルに発生する電圧が左右されます。

このことから、定期点検や整備時などポイントは常に行届いた管理が要求されてきます。こうしたポイントの管理を除いて、常に理想的な点火を確保しようとして考え出されたものが、GX750(II)、XS750スベシャルに採用されているフルトランジスタ点火方式であり、SR500/400、パツソル、パツソラで好評のCDI点火方式で、これらの点火方式にはコンタクトポイントがありません。もちろん1次コイルを通じて2次コイルに高圧電流を発生させる仕組は変わらず、そのために、1次コイルへの通電を断続

バッテリー点火、フライホイール点火の点火回路。必ずコンタクトブレイカーを必要とする。フル・トランジスタ点火は、無接点で電氣的にコンタクトブレイカーの働きを行うようにしたもの。接点がないのでメンテナンスは必要なくなる。

させますが、それを電氣的に行うようにしたものです。したがって、常に正しい時期に、確実に高電圧が発生できるもので、始動性の向上はもとより、安定した性能発揮に大きな効果をあげています。

■点火装置の性能および寿命に対し、コンタクトブレイカー・ポイントのおよぼす影響は非常に大きい。ポイントの焼損、酸化、摩耗などがあることは保守管理上の問題点だが、トランジスタ点火はその名の通りトランジスタをはじめとする

各種半導体を使用し、コンタクトブレイカー・ポイントと同様の働きを行うようにしたもの。これにはコンタクトブレイカー・ポイントを点火信号検出源として使用するセミ・トランジスタ点火と、無接点で電氣的に信号を検出して点火コントロールを行なうフル・トランジスタ点火とがある。GX750(II)、XS750スペシャルは、このフル・トランジスタ点火である。

■CDI点火もフル・トランジスタ点火と同様に無接点式である。CDIとは

コンデンサー・ディスチャージ・イグニション、あるいはキャパシティブ・ディスチャージ・イグニションの略で、コンデンサー放電式点火というもの。その働きは電荷をコンデンサーに貯え、これを直接1次コイルに流すもの。この流す指示を電氣的に行うというものである。

■CDI点火を含め、フル・トランジスタ点火方式はメンテナンスフリーで、始動性良好、高速火花性能が良好という大きなメリットをもつ。

# ビジネス・セールストーク

さて、こちらで紹介するのはビジネストーク。バイクは欲しいが「予算がない」、「乗れない」、「維持が大変」……等々と語るお客さまの数々の疑問に応えた効果的なセールストークの実例集です。

■最寄駅までの「足」が必要なお客さまへ

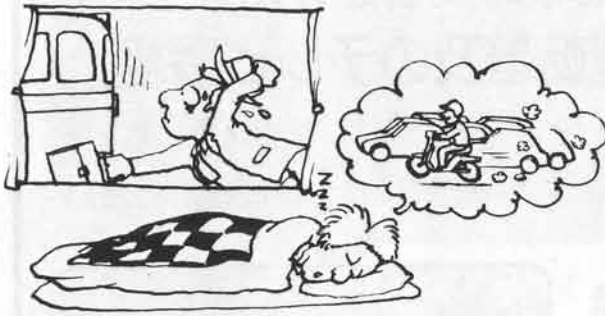
## 20分は寝ぼうができます!!

通勤・通学にとつてなによりの問題点といえば、まずは朝夕のラッシュにつきまします。しかし、ドーナツ化現象による住宅事情の変化から、とくに最近是最寄駅までの「足」の問題が大きくクローズアップされていることも事実です。

たとえば、家から駅まで歩いて20分は必要であるとか、それもバスに乗らなければならぬとかの問題。そして、こうした状況のなかで、人びとはより自分に便利な「足」を必要とするにいたっているのです。

ひと昔前なら、その「足」は当然のごとく自転車であったわけですが、今はそれだけではありません。むしろ、ソフトバイクが登場してからは、「ひとつのバイクに乗ってみようか」と思っている人は予想以上に増えているのです。

そんなお客さまに説得効果のあるアプローチが、「バイクがたてられます」とか「バスのように交通ラッシュの被害に合うことはありませんよ」といったすすめ方。早起きが苦手な若いサラリーマンやOLには、それこそ「20



分は寝ぼうができますよ」のひと言が、購入意欲をそそるキッカケになるのです。

■家から停留所まで歩く時間、バスを待つ時間、電車を待つ時間、駅から会社まで歩く時間——と、通勤時間にはまだまだ

■自転車を扱うだけで精一杯というお客さまへ

## とりまわしても自転車と変わりません

どんなにバイクが便利であっても、その扱いが面倒だし力が必要ならば、とお考えのお客さまはまだ多いようです。もちろん、これらのお客さまはご婦人かご年配の方に限られますが、それでもこのような理由がもたらすなかか自転車からバイクへ乗り換えられないという話はよく耳にします。

こんなお客さまを前にした時は、まずバツソルのハンドルを握らせてみるのが大切で、そして、その軽さを実際に理解させた上

で、「とりまわしても自転車と変わらないですよ。さらに乗り方は簡単なんですよ」と、ソフトバイクのセールスポイントをひとつひとつあげていくことが成約のキマ手です。

■乗車してラクなことはいうまでもないが、バイクをおりてからスタンドをかけたり、押したり、引いたりすることに不安を抱いている人が意外と多い。それだけに、車重45kgのバツソルの取り扱いのよさを実際に体験させる必要がある。





「ヤマハスポーツ新時代」を告げて登場した78ニューヤマハスポーツは日本同様、ヨーロッパのスポーツユーザーの間にも一大旋風を巻き起こしています。

荒涼としたアフリカのオフロードを走る「SR500」と原地の子供たちの好奇の目を集める「XSIレブン」

これは、先ごろ西アフリカ・セネガルでヨーロッパのモータージャーナリストたちが参加して行なわれたプレスラリーのワン・シーンです。オンロード、オフロードを含む、200キロのコースが設定され5日間で4万

## 地域の反響を呼ぶ 安全運転普及のテレビ番組

(京都)

京都府警では、今年度原付と自転車の安全運転推進をテーマとした「そよかせ作戦」を展開していますが、これに協賛してヤマハ京都株では、近畿放送テレビを通じて安全運転の普及とソフトバイクのPRをかねた定期番組「セフティーバイク」を放映



京都府警「そよかせ作戦」協賛

## セフティー・バイク

して大きな話題を呼んでいます。月曜と金曜の週2回、放送されるこの番組は、8時55分から5分間のミニ番組ですが、テレビのゴールデンタイムとあつて効果も大きく、番組内容も、原付免許試験問題を毎回一問ずつとり上げ、この解説や話題

を通じてバイクや道交法を楽しく知ってもらおう、というものだけに反響を呼んでいるものです。またこの番組を受けて、同テレビでは京都新聞を通じて女性を対象にした原付免許教室、合格者に対する乗り方教室をヤマハ京都株の協力のもと

問題



警察官が図のように両手をあげている場合、矢印の方向は赤色の信号と同じである。

とに3月から5月までに計9回の予定で開催していますが、こちらも毎回予定人数を大幅に上まわる受講希望者がつめかけて、いまさらながらにバイクに対する関心の高さを物語っています。

提供

ヤマハ京都



いかがですか? 今月の「ヤマハニュース」  
**お便り、お電話、お待ちしております**

「ヤマハニュース」は販売店みなさまの情報誌、あらゆるチャンスをとらえてみなさまのお役に立つよう心がけております。これは、という情報、ご質問、ご相談、なんでも結構です。お手紙で、お電話でお気軽にお寄せください。本誌へのご要望、ご感想もお待ちしております。

宛先は——

〒438 静岡県磐田市新貝2500 ヤマハ発動機株式会社  
 営業部PR課 ☎ 05383-2-1111 内線355



**ヤマハトピックス**

7回目を迎えた「東京モーターサイクルショー」が、3月31日から4月2日までの3日間にわたり東京水道橋の後楽園展示センターで開かれました。  
 隔年開催となったモーターショーが開催されない年に開かれるこのショーは、内外のニューモデルはもとより、ヴィンテージバイク、カスタムバイクなど、展示内容も色とりど

**ニューヤマハスポーツに人気集中!**

**第7回東京モーターサイクルショー開かる**



りとあつて、特に愛好者の大きな人気を呼んでいるものです。  
 200台以上のバイクが展示され最も充実したショーとなった、といわれる今回のショーの中で、ヤマハはヤマハ東京機の出品によるパツソル&パツソラ、ニューヤマハスポーツを中心としたコーナーが設けられました。発売もないニュースポイントに人気が集まっています。  
 また、特にこのショーで目立ったのは、おりからの春休みもあつて、特に若いお客さま、免許年令前の少年たちのカメラを片手にした姿で、バイクに対する関心が、ますます幅広く広がっていることを感じさせられたものです。

**セネガル(アフリカ)を走るニュースポーツ**  
**高品質、高性能と抜群の経済性に驚異の目!**



キロ以上を走破したのですが、12台のイレブンと15台のSR500は、全くのノントラブル。苛酷なアフリカの地でその高品質、高性能ぶりを立証するとともに、厳しい自然条件の中でも抜群の経済性を示して、参加した記者たちの驚異の目を集めていました。

# ヤマハトピックス

## 優良指導員等90人 二輪車安全運転推進委より表彰



二輪車安全運転推進委員会による「優良二輪車安全運転指導員等表彰式」が、さる4月3日、東京・半蔵門会館で開かれました。

これには、全国各地で安全運転指導にたずさわっている特別指導員、指導員90名が出席。同委員会の今竹義一委員長から表彰をうけました。

表彰式に引きつづき連絡会議も行なわれ、衣川匡夫・特別指導員等の意見(体験)発表や浅井正昭・日大教授による「二輪ライダー心理とその指導」と題した講演、交通安全映画の上映、懇談会などがあり、有意義な一日をすごしたものです。

第2回有名企業プレミアム祭りを見る——  
プレミアム用品、PR用品の人気

# 初夏にぴったりのライダーウェア3種

春から初夏へ、行動的な季節、最高のバイクシーズンです。こんな季節にぴったりのヤマハ・オリジナルのライダーウェア3種をご紹介します。

### ●ジャガード

テトロン65%、コットン35%の材質で気軽に着用できるジャンパー。カラーは白と青。女性のお客さまにも、おすすめいただけるようSサイズも用意しました。サイズS、M、L、LLの4種類。

### ●スワロー

スワローラインも漸新な、ウエザークロスのライダーウェアです。材質はテトロン65%、コットン35%。赤と青のカラーに、各M、L、LLの3サイズがあります。

### ●トレーナー

コットン100%の活動的なトレーナーは、非常に活用範囲の広い重宝なウェア。ラバープリントのネーム入りで、MとLの2サイズがあります。



△ジャガード

△スワロー

△トレーナー

部品番号	品名	カラー	サイズ	標準価格
90890-59591	ジャガード	白	S	6,500円
# 59592			M	"
# 59593			L	"
# 59594			L,L	"
90890-59595	ジャガード	青	S	6,500
# 59596			M	"
# 59597			L	"
# 59598			L,L	"
90890-59599	スワロー	赤	M	5,800
# 59600			L	"
# 59601			L,L	"
90890-59602	スワロー	青	M	5,800
# 59603			L	"
# 59604			L,L	"
90890-59605	トレーナー	白	M	5,000
# 59606			L	"

ご用命は、担当のセールスマンにどうぞ

# ヤマハトピックス

ヤマハでも毎年みなさまの店頭を通じて、さまざまなプレミアム・キャンペーンを開催していますが、有名企業各社のキャンペーン用プレミアム用品やPR用品を集めたためずらしい即売会が、4月上旬、東京新宿の伊勢丹デパートで開かれました。

ヤマハをはじめ、各業界から9社が参加して行なわれたものですが、Tシャツ、グラス、ライター、灰皿など、いずれも普段は手に入りにくい、非売品、キャンペーン用特製品とあって、お客さまの人気も格別なものがありました。

ヤマハの用品・部品に加えて、お店でもこうしたプレミアム用品やPR用品のデッドストックを、商品の



ひとつに加えられるとはいかがでしょう……。



## これは重宝! 「ディープ・ソケットレンチ・セット」新発売

販売店みなさまのサービス効率アップに、ヤマハが開発した「ディープ・ソケットレンチセット」です。

例えば、ドラムブレーキ車のリヤブレーキ調整などでは、従来のディープソケットレンチだとブレーキ・ロードがつかえてレンチがナットまで届きませんが、このディープソケットレンチはソケット全長を75mmと長くとり、内部孔を太くしてこうした不合理的を解消したものです。

またDT系などシリンダー締付けナットが奥に入り込んでいる場合にも十分な長さがあり、10mm、12mm、13mm、14mm、17mmの豊富な適応サイズに加えて、プラグレンチとしてもご利用いただける、非常に汎用性の高いものです。

お店にもぜひワンセットお備えください。申込みは、ヤマハ特約店・営業所の部品窓口へどうぞ。



## 盛況！S-Lモトクロス大会 中部シリーズ戦オープン

'78全日本選手権モトクロスシリーズの開幕第1戦・谷田部には750台にもぼるモトクロスの若者の参加がみられたのですが、こうした例をみるまでもなくモータースポーツに対する若者の関心がもり上がる

178年。全国のS-Lモトクロス大会も盛況裡に進められています。

中部地方では、ファン待望の会場中部スポーツランドもオープン。第1戦が、約90名の参加者を集めて行なわれました。コースオーナーでも

ある「中部ミスターバイク」さん（春日井市）と「杉山モーターズ」さん（名古屋市）の協力のもとに50cc、80ccといった手軽なクラスに主体がおかれ低辺拡大が計られています。このシリーズ戦、今後も同地を定例会場として、次の日程で9月まで4戦が行なわれます。

▽第2戦・6月11日▽第3戦・7月16日▽第4戦・9月15日（予定）



マリンスポーツ愛好者にも人気を呼んだパッソル&パッソラ

先ごろ東京・晴海の貿易センターで開かれた東京国際ポートショウでも、このミニホッパーの展示と乗り方の説明を行なうマリンプラザコーナーが特設されましたが、その人気のほどは、当初の予想をはるかに上回るものがありました。

まだまだヨットが、一般的なスポーツレジャーとして定着していないわが国で、ミニホッパーが、ヨット人口の飛躍的な増加をもたらすことは確実。同会場に展示されたパッソル&パッソラともどもいならぶ大きなポイントやヨットの中で、ひととき新鮮な印象を与えていました。

## ヤマハトピックス

誰にでも手軽に乗れるソフトバイク、といえどももちろんパッソル&パッソラですが、「やさしさ」にかけては、ソフトバイクに一步もひけをとらない、「ソフト・ヨット」が「ヤマハミニホッパー」3月にヤマハから新発売されて以来、ヨットマンはもとより、いままで海に関心のなかった人びとの間でも大好評を呼んでまさに海の「パッソル&パッソラ」という感じですよ。



「乗り方教室」のヨット版・マリンプラザコーナー

海の人気者「やさしいヨット」  
『ヤマハ・ミニホッパー』

## 6月のモータースポーツ

### ◆モトクロス(MFJ)

4日	中部モトクロス第5戦	足助町	愛知県スポーツ委
4日	東北モトクロス第2戦山形大会	堺田スキー場	山形県スポーツ委
11日	全道モトクロス第1戦旭川大会	末定	北海道MC協会旭川
11日	青森県モトクロス第2戦青森大会	青森空港	青森県スポーツ委
11日	近畿モトクロス生駒シリーズ第4戦	生駒	ブルーイグルス
11日	西日本モトクロス第5戦	末定	西日本スポーツ委
11日	78S MSC杯ミニエンデューロー第3戦	菅生	S MSC
18日	全日本モトクロス第6戦山形大会	堺田スキー場	東北スポーツ委員会
18日	関東モトクロス第7戦新潟大会	川西町	関東信越MC協会新潟
25日	全道モトクロス第2戦函館大会	末定	北海道MC協会函館
25日	関東ハイテクニックモトクロス	フェイスコ	城北ブロック会
25日	関西モトクロス第3戦	生駒	関西スポーツ委
25日	岩手県モトクロス第3戦岩手大会	東和町	岩手県スポーツ委

### ◆ロードレース(MFJ)

3日	筑波TTレース第5戦	筑波	オートスポーツセンター
3-4日	全日本選手権第5戦 鈴鹿200マイル	鈴鹿	テクニカルスポーツ

### ◆トライアル(MFJ)

4日	全道トライアル第2戦帯広大会	帯広市	北海道MC協会帯広
4日	チャンピオンSLトライアル第2戦	千葉	大月レーシング
4日	四国トライアル第5戦香川大会	八栗	四国地方本部
11日	東北トライアル第3戦岩手大会	花巻市	岩手県トライアル委
11日	播州トライアル大会第4戦	加古川上流	山本レーシングチーム
18日	関東トライアル第5戦栃木大会	宇都宮市	栃木県支部
18日	中部トライアル第6戦	稲熊	名古屋トライアルクラブ
18日	岡山県トライアル第2戦	備前	備前トライアルクラブ
18日	関西トライアル第5戦	生駒	関西トライアル委
25日	北陸トライアル第2戦富山大会	魚津市	レッドアローレーシング
25日	三重県トライアル第6戦	松阪市	続まむしの兄弟

### ◆MCFAJイベント

4日	MX日本選手権シリーズ④	川西	新潟県支部
11日	静岡モトクロス②	FISCO	静岡県支部
11日	エアポートトライアル②	千葉県内	千葉県支部
18日	ロードレース東日本大会③	筑波	MCFAJ
18日	新潟モトクロス②	川西	新潟支部
25日	スピードスクランブル⑤	所沢	東京都西支部



## ヤマハ船外機 生産延べ100万台を突破

海のヤマハの話題をもうひとつ。日本国内はもとより、世界各国の海で、川で、湖で、漁業に、レジャーに、そして生活の足にと大活躍しているヤマハ船外機。昭和35年に生産が開始されて以来、このヤマハ船外機は、高品質、高性能で世界の人びとに好評を博し、年ごとに品質性能を高め、ライナップを充実させながら、生産台数も急伸長を続けてきました。

そして現在では、世界有数の船外機メーカーとして、生産累計台数も、ついに100万台を突破。バイク同様、こちらでも世界のヤマハとして活躍をみせています。

店内外から呼びかけよう。安全第一

## 徹底しましょう。 「原付のヘルメット着用」

「バイクにヘルメットはつきもの」、50ccのお客さま、女性のお客さまに、特にこの点をご指導いただきたい季節です。法規制よりも、店頭指導のひとことが、お客さまの自己防衛意識を高めます。

かぶり方、脱ぎ方ひとつでヘアスタイルもすっきり



またファッション的な要素やヘアスタイルの乱れをきらって着用しないという方さえ見うけられます。

ヘルメットの効用を正しく理解していただくこと。パッソル&パッソラのファッション的なスタイルに合わせた女性用ヘルメットで、八千草薫さんや水沢アキさんのようにさわやかにお乗りいただくことが、女性のお客さまへのヘルメットおすすめのポイント。

スタイルを重視する女性にとってヘルメットもファッションのひとつ。品選びの際にもそれなりのやさしさがが必要です。店内にカガミや姿見などを必ず備え、お客さまの好みに適したものをすすめてください。

「S」「SG」マーク付のもの、軽くて頭にピッタリとフィットするもの。アゴひもの正しい結び方や、ヘアスタイルの崩れない正しい脱着法もあわせてご指導ください。(本誌'78年1月号、本欄参照)

### ● 緩やかな原付事故の減少ペース

昨年度の交通事故が、発生件数で8年連続の減少をつづけ、事故死者数でも昭和33年以来19年ぶりに9千人を割る——というニュースは、われわれ安全運転推進活動にたずさわるすべての人に明るい話題をもたらしてくれました。

しかし、こうした全体的な減少傾向の中にあつて原付事故の減少率が、きわめてスローペースであることは見逃せません。この傾向の最も大きな要因となっているのは、いうまでもなく、ここ数年驚異的な伸びをみせている原付ユーザーの増加です。

さらに、原付は自転車とともに混合交通の中での弱者であること、女性層を中心に初めて免許を取得し、初めてバイクに乗る人が急増していることも要因のひとつでしょう。



バイクにヘルメットは原付といえども絶対に切り離せない必需品

### ● 法規制よりも徹底した安全教育

原付ユーザーが急増しているのだから、事故が増えるのはやむをえない、という考えは成り立ちません。こうしたことから原付の「乗り方指導」の必要性がますます叫ばれているのですが、これと合わせて急務とされているのが、原付乗用者に対するヘルメット着用の励行指導です。

先の春の全国交通安全運動でも重点ポイントとして実施され、また今年度後半に改正、施行される新道交法にも「原付にもヘルメット着用努力を義務づける」ことが盛り込まれます。しかし、こうしたことは法に規制されているからとか、罰則制度の有無、などとはかかわりなく、バイクに乗るすべての人が自己の安全を確保する努力として当然なされなければならないことです。

こうしたことから、バイクの使用頻度が最も高まるいまこそお店のみなさまからお客さまにヘルメットの正しい着用を普及を、重点的にはかっていただかなければなりません。

### ● やさしい対話で

#### 女性ユーザーの着用率アップを

原付ユーザーのなかでも、着用率が低いのは、女性ユーザーです。ヘルメットが、バイクによる死亡事故の防止に、どれほど大きな効果を示すか、を正しく認識されていない方も少なくはありません。

## 青葉しげる頃。いま菅生のシーズンまっさかり。

みずみずしい樹々の緑あふれて、5月の菅生はスポーツに、プレイに、いまが最高のシーズン。「TBCビッグロードレース」「全日本選手権カートレース」と、モータースポーツのビッグイベントがつづきます。

6月には、ガラリとムードを変えて歌と料理の豪華な2時間、「尾崎紀世彦ディナーショー」も。さあ、お客さまとおそろいで、初夏の菅生をお楽しみください。



### 5～6月のスポーツランド菅生

#### (5月)

- 3日 TBCビッグロードレースF750  
ザ・パンチ・パンチ・パンチ
- 3～5日 F1マシン展示会
- 4～5日 ひらけボンキッキ
- 5日 高橋国光選手F1デモ走行とサイン会
- 7日 全日本選手権カートレース②
- 14日 ロードライセンススクール③
- 21日 あおぞらフォークパーティー  
南海部品杯ミニレース②  
SCCトライアル②
- 28日 SCCモトクロス②

#### (6月)

- 4日 ダンロップ杯カートレース②
- 11日 尾崎紀世彦ディナーショー  
ロードライセンススクール④  
カート教室③
- 18日 フレッシュマンロードレース②
- 25日 SCCモトクロス③



菅生  
スポーツランド  
SUGOI

# ハイツ、こちらサービスセンター



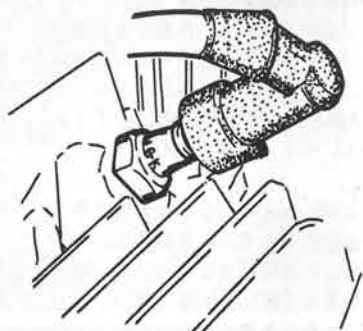
修理サービスにまつわるいろいろな体験談をご披露ください。また、ご質問、ご相談もお気軽にどうぞ。みなさまのお便りをお待ちしております。  
宛先は——

〒438 静岡県磐田市新貝2500  
ヤマハ発動機株式会社  
営業部PR課  
「ヤマハニュース」係  
お電話でも結構です  
(05383)2-1111 内線 355

## ●秘法「2段飛び点火」

始動に手古ずったエンジンのかげ方のひとつに、プラグキャップを浮かしてかけるという方法があるのをご存知ですか。点火プラグがかぶりかけたかナ——というときには誠に効果的です、これは。

一般には「2段点火」といわれているもので、点火プラグから高圧コードのプラグキャップを浮かして取付け、火花を飛ばせるという方法です。この浮かせる間隔は点火プラグの火花すき間の10倍が目です。点火プラグは圧縮にさらされて点火するものですから、その分だけ抵抗が大きい。したがって標準火花すき間が0・7ミリであれば、大気中ではその10倍に離しても火花が飛ぶくらい強くなければ点火できない——と考えてよいもので、7ミリを目やすに浮かせばよいでしょう。



プラグキャップを点火プラグの火花すき間の10倍(7mm)を目やすに浮かせて装着し、エンジンをかけるのが「2段点火」。かけ損じの場合に技験の効果をおける

う方法です。この浮かせる間隔は点火プラグの火花すき間の10倍が目です。点火プラグは圧縮にさらされて点火するものですから、その分だけ抵抗が大きい。したがって標準火花すき間が0・7ミリであれば、大気中ではその10倍に離しても火花が飛ぶくらい強くなければ点火できない——と考えてよいもので、7ミリを目やすに浮かせばよいでしょう。

プラグキャップには、キャップをキツキツと固定させるためのゴムのシールドが挿入されていますから、任意の位置でとめてもグラつくようなことはありません。浮かせるすき間は勘で測ります。離しすぎますと、もちろん火花は飛びませんが、この「2段点火」によって、弱い電圧がカットされ、点火プラグには7ミリの飛び越えて通電する高い電圧のみで火花が飛びようになり、エンジンは無事にかける、ということになります。

これは、水をまいているホースの出口を閉ざし、噴き合を見てパツと開ければ勢いよく水が飛び出す、というのと同じで、市販の○ファイヤーなどという点火装置のパワーアップもこの「2段点火」のような仕組みとなっているものです。

エンジンがかかれば、プラグキャップをキツキツとこまめな調整でOK。お客さんの前で、何気なしにこれをやって手古ずつてい

たエンジンをかけるとビクビクしています。本当は、テスターを使って完全に火花が飛ぶかどうか、タイミングのくるいはないかどうか、それを確かめるのがいちばんですが、かけ損じの場合にはこの「2段点火」は効果抜群です。

## ◆「遊び」をなくせば性能アップ!?

定期点検のときなど、ふだんは見逃しがちなスロットルワイヤーの遊びをとってやるとびつくりするくらい性能がよくなったと感謝されるものです。

長期にわたって使われてきたバイクは、ワイヤーが伸びてきて、いわゆる遊びが多くなるものです。これがクラッチやブレーキですと、その結果が走りに出てきたり、目で見ても分かるものですから、割と調整する機会も多いのですが、スロットルワイヤーについては、お客さまも気づいていない場合が多いんです。スロットルワイヤーの遊びが増えきますと、グリップを回す開度は同じでも遊びの分だけスロットルがあがる量が小さくなって当然のことながらそれだけ力が出ない、ということになります。

ですから、この遊びをつめてやりますと、ふだんと同じグリップ開度ながらスロットルは正規にあがって燃料の供給が多くなり、力が出るということになります。これは多分に感覚的なものだけに効果はてきめんです。大きな車ですと、全開で走るといことはありませんが、小さな車ですと、スロットル全開ということもままあるもので、この遊び調整後の効果は信じられないくらい大きなものがあります。定期点検とはいわず、力がないと訴えるお客さんには、この点に注意してあげてはいいでしょう。

## ◆酢とWD40の効用

むかしの人はえらいものです。ナットが錆ついて取れないときにはお酢を塗り、と聞きました。酢の酸が錆を溶かすわけです。ま、逆療法というのでしょうか。

今では「ヤマハWD40」があり、錆ついたものでもウソのようにゆるめられるのでお酢の助けを借りるようなことはありませんが、このWD40も、その効果を本当にあらわすには1日ぐらゐの時間をかけるとよい。錆つきの程度にもよりますが、本当に取れないと思つたものでも、たつぷりスプレーして1日置いておくと、ひょうしぬけするほどあっさり取れるものです。

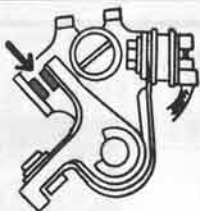
またWD40の即効性は電気関係の絶縁を保つにはけんちよな働きを示します。トライアルで水没したマシンでも、マグネトーをはじめ高圧コイル、コードなどにスプレーしますと、たちどころに点火火花が出ますからね。また防錆、潤滑についても効果は大でメッキ部も保護すれば、キシミ音などもすぐに解消しますが、チェーンの潤滑に常用できるというものではありません。

ワイヤーの潤滑にはよいでしょうけれども、2週間に1回というようにコマメに行なわなければいけません。浸透性がよく、オイル分をきれいに流してしまふ面もあるから、やはりオイルを使うのが正道です。



何事につけても重宝な「ヤマハWD40」(左)。ドライブチェーンの潤滑には、飛ばないオイルでお馴染みのP-1チェーンオイルが最適。ワイヤー潤滑剤に使ってもグーだ

## これは便利、重宝です



最近ではオイルライターが復活してきたとはいえないものの、まだまだ主流はガスライター。このガスは例のブタンガスで、酸化性の速さは天下一品です。このガスを使ってポイントを清掃するというのはどうでしょう。

市販のガスライター補給用の小型ボンベに他のスプレー用のキャップをかぶせてシュッと一吹き、ホコリやオイル分など不純物は洗い落とすと同時に吹きとばし、完ぺきな清掃ができるというものです。

※前号で紹介しましたワイヤーハンガーについては、受注生産につき頒価については取消します。ご了承ください——ヤマハ東京・城南営業所

「セル一発が風を呼ぶ……」のキャッチフレーズで昭和34年2月に登場したのが、この「ヤマハ125 YA3」である。

広告コピーそのままに、初めてセルスターターを装備し、以後につづく二輪車のセル時代のトップを切った当時の画期的なモデルであった。

昭和30年、ヤマハ第一号車として発売された「YA1」はその軽快な印象と敏しうな走り、大好評を呼んだが、2年後に「YA2」にモデルチェンジ。鋼管溶接フレームから量産性のよい鋼板プレス・モノコックフレーム、リヤサスペンションもスイングアーム式、フロントサスもボトムリンク式を採用してすべてを一新したニューモデルとなった。

赤味がかったシルバーマタリツクのカラリング、ヤマハ車では初のタンクサイドのメッキ仕上げが施され、YA1の流れをくむスリムな車体構成とみごとにマッチして、二輪車では唯一の通産大臣グッドデザイン商品に選定された。

「われわれの商品も、ついにGマーク商品にまで成長したか」と当時の販売店さんの話題をさらったものである。

そして、さらに2年後、このYA2にセルスターターを装備し、カラリングも当時の実用車の主流であったブラックにメッキサイドのタンクで登場したのが「YA3」である。

「セルダイナモ」というまったく新しい機構は、同時に発表された250cc「YD2」にも装着されていたが、YA3、YD2ともに「よく働き、よく走る」モデルとして、以後に続く実用車モデルの原型となった。

当時業界では、スクーターを除く二輪車の生産が、西ドイツを抜いてフランスにつぐ世界第2位にのしあがり、ナベ底景気も回復してモーターリゼーションの気運が、にわかに進展した時期でもあった。

1959年(昭和34年)2月発売 **YA3**





- 全長1870mm ●全幅 705mm ●全高 937mm
- 軸間距離1245mm ●車重 106kg ●空冷 2サイクル単気筒 ●排気量 123cc ●ボア×ストローク52×58mm ●圧縮比 6.5 ●最大出力6.8HP/6000rpm ●最高速度85km/h ●前進4段変速 ●タイヤ寸法3.00-16 (前後とも) ●懸架方式(前)ボトムリンク(後)スイングアーム ●始動方式セル・キック併用

1954年4月号の専門誌に掲載されたYA3(上)YD2(下)の新発売告知広告

### アルバム拝見・ひとこと拝聴

#### 東京都昭島市玉川町1-14-5・山崎輪業技術店 山崎喜市氏

「エーサン(YA3)といえば、セル時代のトップを切った車ですね。花屋さんをしてたお客さまがいて、毎日花市場から仕入れた花をキャリアに乗せて走っていたのをおぼえています。そしていまでは、東京でヤマハシェアがナンバーワンの昭島地区ですが、その基礎を作りはじめたころの車としてなつかしい思い出がありますね。

終戦直後、自分で建てたバラックの店で自転車店としてスタートした私の店は、横田基地に近いこともあって、外人のお客さまが多く、レースやツーリングなど早くからスポーツ色の濃い商売でしたが、それを支えてきたのが「技術店」という店名にもあるとおりアフターサービスに力を入れてきたことでしょうか。

特に当時ヤマハからは、点火時期の調整ひとつにしても、必ずダイヤルゲージを使って調整するように、という指導があり、それをきちんと実行してきましたが、こんなことも「ヤマハは長持ちする」というイメージを植えつける力となってきただけですね。ちょうどYDS1と同じ年、基地の外人さんたちにもヤマハの人氣が急上昇してきた時代で、レース直前などはよく外人と一緒に夜中まで整備に夢中になっていた、なんとも楽しい時代でした。」



3回の改装を経て今では33坪の広いお店に、常時60台近いバイクが展示されている。パツソラの前で37年ヤマハからの感謝状を手にした山崎喜市さん(左)景司さん(右)ご兄弟。右は、今も大切に保存されているパーツリスト



戦後まもなく自らの手で建てた店舗からスタートした山崎輪業技術店さん(右が山崎社長)



やさしいから乗ってます。



●ヘルメットをかぶりましょう ●定期点検をうけましょう

## 腰かけて、美しく。 2タイプそろったソフトバイク



(写真のフロントバスケットはオプションです)

新緑が鮮やかな季節。美しく足をそろえて乗れるソフトバイクで、ちょっと遠出してみませんか。お買物やお散歩にも気軽に乗れる「かろやかパッソル」と、お近くに坂道の多い方や上背のある方にぴったりの「のびのびパッソーラ」——ソフトバイクは、どちらも優しいスタイル、易しい操作。安全で、しかも清潔。あなたの暮らしの巾をグリーンと広げます。いま、2タイプそろって選びやすくなったソフトバイク。あなたの用途やお好みに合わせてどうぞ。

●思ったつらやまの原付免許教室へ！  
わずかな費用、わずかなお時間で、やさしく手ほどきいたします。16歳以上の方ならどなたでもお申込みはヤマハ販売店へ。  
●お支払いはヤマハらくらくクレジット！  
お支払い方法は3回から20回までの6種類。  
ボーナス時の増額支払いも併用できます。

**YAMAHA**  
ソフトバイク

ヤマハ発動機株式会社  
〒438 静岡県磐田市新貝2500 TEL.0538321111

**パッソル & パッソーラ**

ヤマハパッソルS50 標準現金価格 ¥69,800  
ヤマハパッソーラSA50 標準現金価格 ¥89,800

パッソル ● 長さ1,515mm × 高さ925mm ● 車両重量=45kg ● エンジン=2サイクル・49cc 2.3馬力  
オートマチック ● 燃費=75km/ℓ (30km/h定地走行時値) ● ガソリンタンク容量=2.3ℓ  
パッソーラ ● 長さ1,570mm × 高さ940mm ● 車両重量=55kg ● エンジン=2サイクル・49cc 2.8馬力  
オートマチック2段変速 ● 燃費=75km/ℓ (30km/h定地走行時値) ● ガソリンタンク容量=3.0ℓ

### 広告活動ご紹介

腰かけて美しく——ソフトバイクの本流「ステップスルー」のやさしさをアピールしたこの広告は、5月発売の女性誌、一般週刊誌に掲載したものです。さわやかな5月、また新しいお客さまをみなさまのお店に導くものです。