

ヤマハボート
NO4



風に滑ろう

セーリングへの招待



ボート・セーリングの楽しみ



A person with curly hair is seen from behind, looking through binoculars. The background is a bright, hazy sea with several white sails visible. The overall color palette is dominated by light blues and whites, creating a serene and airy atmosphere.

セーリングの楽しみの多くは、やはり一度乗ってみないでは判らないものです。色とりどりのセーラー(帆)に風を流して沖合を滑って行くヨットの美しさには惹かれる人でも……

風のある日に、今にもひっくり返りそうに傾いたヨットから、身体をほとんど乗り出してバランスをとりながら、スプレイを上げて疾走するヨットの姿は、あまりにもスリリングで気軽に手が出せないと考えこまれるかもしれません。

オカに上ったヨットを見ると、狭い船内にロープと滑車がゴチャゴチャしていて、テークルとかいったな、オレは物理にはヨワかったんだっけなんて、なんだかとかく大変なしろものだと逃げ腰になるのかもしれない。

それは相手が悪かったせいで、最近艇走したヤマハセーラー、ボートならそんな心配はありません。ランナバウトなみのピカピカの船体はFRP製、美しい配色の横縞のセーラー、リグは簡単に舵柄と帆綱を握ればいいだけ、一度見たらば乗りたくなる魅力は充分。

フネは槽まかせ、帆はカゼまかせ、こんな歌があるから遭難事故が多いのです。ヨットはロデオに似ています。ボートとセーラーがばれ馬なら、それを御する手綱は舵柄と帆綱、槽まかせ、風まかせにしないで上手に走らせるか、ひっくり返してヨッティングと水泳とを同時に楽しむかは、御するアナタの腕前一つです。

水の女

磯村英樹

ひややかに澄みとおっている

さざなみのように微笑みかける

せせらぎのように語りかける

渦のように誘いよせる

しぶきのように濡れかかる

誘われて

ゆらめく藻草のあわいに

せつなく溺れる愛を

一夜明ければ

音もなく岸辺に打ち上げる

拒まないのに棲み得ない愛の魚たち

砒素を溶かしたように

あまりに澄みとおっているために

そのかなしみを

淵のように深くたたえて

ひっそりと真昼の雲を抱いている

ポートマン交友録

やこうちゆう 夜光虫 名詞 原生動物

文学ファンなら戦後の混乱期を生きた織田作之助の小説を、妖しい光を放つ都会の夜に思いたすかも知れませんが、動物学にはロマンはありません

夜光虫（へべん毛虫類に属する）からだは直径一ミリくらいの球型をした単細胞で、太く長い触手をもつ原生動物。夜、波などに揺られるとその刺激で発光するので、この名がある……と、まるつきり味気がない

海のファンなら、土用波の夜の海岸……

デー・クルージングも終って掃投したハーバーで揺がる波紋の中にきらきら光る夜光虫を

海の底にて

高木圭一

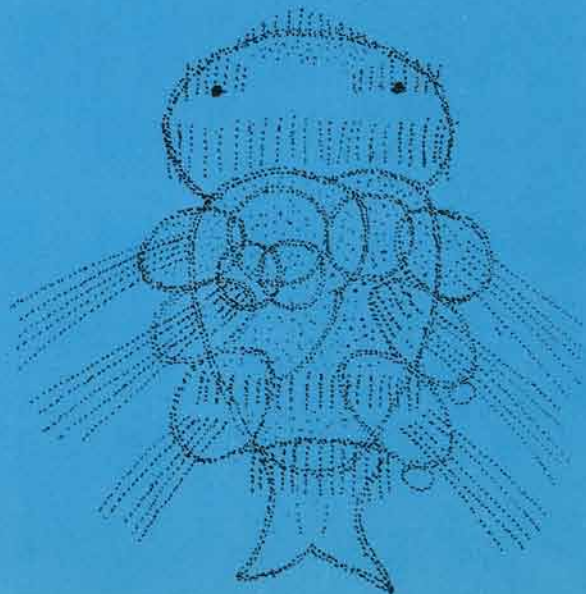
地を這うようにひびいてくる。海なりがこわくて、一晩中枕に耳をつけることもできず朝をむかえた小学一年の夏休みの一夜、それ以来、海に對して何かこわいというよりは、不信感みたいなものを抱きつづけてきた

昼間あんなに楽しく遊ばせてくれた海が、ねどこの中にもおそろしさをはこんでくる

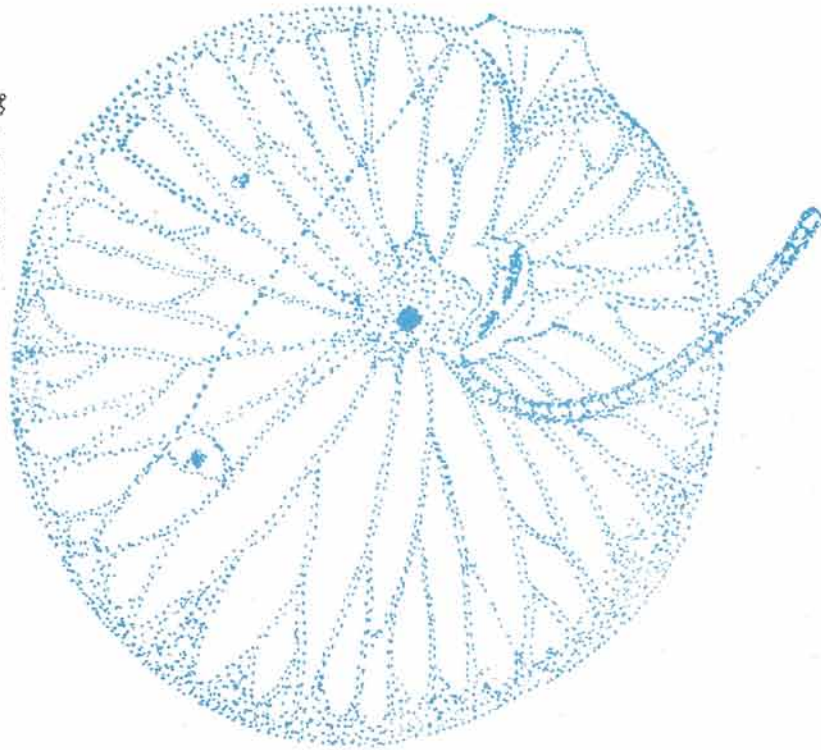
終始一貫しない海の性格が、まだ単純な小学一年の私にわりきれないものを感じさせたのだろう

海に近い中学校に通った私は、授業をサボっては

南九州海岸に多い茶褐色の玄武岩の上にすわって、波の形と色の変化をあかずながめながら、不信感をますます強めていった



……あるいは 風のある夜のセーリングで
バウに上る水飛沫とトモに盛り上るスターン
・ウエーで―一面の波頭のむく牙と―ところ
どころ海面を盛り上らせる魚の群―暗い舷側
からそれに向う大きな魚の影―風を早めた巨
大なセールまでもが疲れきった蒼白さでイル
ミネートされる―超現実的な夜光虫の夜を…
それぞれ思い出されるかもしれません
夜光虫のロマンチズムは やはり夜だけ
のもの 陽光の中の桃色に染まる海 魚貝類
を死滅させるへ赤潮が夜光虫の昼の姿とは：



ヤマハキャビン

海はおそろしいのか 美しいのか 神秘なのか 大
きいのか そのどれでもなく どれでもある海の不思議が
私にそうさせたのだろうか
きょうこそ これまでの海に對するモヤモヤを一挙
に解決しようとしている

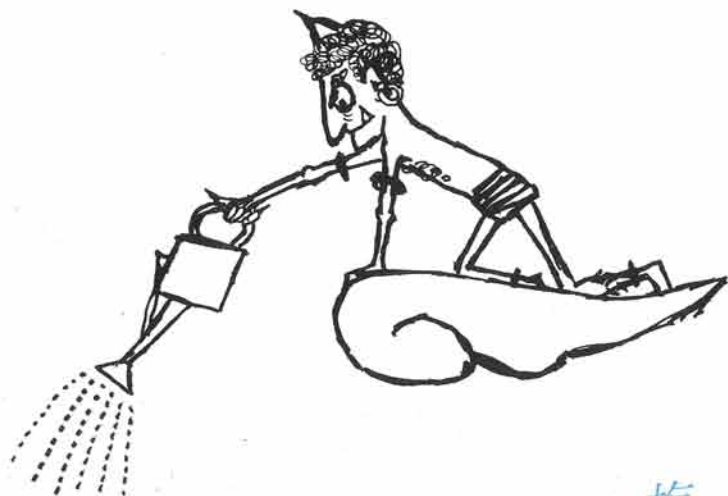
そんなゲンシユクな気持ちでいる私に 係の人はよう
しやなく重いボンベをかつがせてしまった ウエイト
・ベルトをしめると体重が何倍にもなったようだ
ロケットでうちあげられる宇宙飛行士がgに耐える
ときの 十分の一くらいに思っているだろう
岩にこしかけてもういちど装具をたしかめてもらう
万事OK 顔だけ水につけてみる 足もとの藻がゆら
めいている はきだした息がレギュレーターからガボ
ガボと出ていく

もぐるぞというサインをリーダーが示した おもい
つきり頭を真下につっこむ 足にかかる水の抵抗がこ
ころよい 海底がぐんぐん近づいてくる とつぜん耳
がジーンとしてきた 手が海底について そこら中砂
をまきあげてしまふ どうもカラダのバランスがとれ
ない どうにか重心をとりなおして海底に両足をつい
て立つ 上を見あげると 五、六メートル上方に わ
れわれのはいた泡がつくる波紋が ステンドグラスの
天井のようにひろがっている そこを通した陽の光が
私の足を照らしている

陽が照って 足をふみしめることのできる大地があ
る なんら地上と変わらないではないか そのとき 私
から不信心もなにもけしとんでしまっていた

単なる水たまりにすぎないじゃないか ちよつと大
地がへこんだところにたまった塩水じゃないか あま
りにも大きすぎて自分でも水たまりだつてことを忘れ
てしまった水たまり なにかしら腹のそこからわきあ
がるおかしさに 海底に大の字にねころんでしまった
レギュレーターから出た泡が 上にあがるにつれて
体積をましながらい 大きな波紋をつくりつづけていた

梅雨の天気図



暦の上での入梅を過ぎてから降る雨が梅雨だと思われては困ります。気象上のそれは梅雨型の天気図が現われた日。暦の入梅は太陽が黄径八〇度を通過する日やたらから梅雨と呼んでも困ります。一般には九州で六月上旬頃、十日もたてば東北地方まで一様に梅雨季に入ります。北海道には梅雨はありません。

オホーツク海高気圧からの冷たい北東風と太平洋高気圧からの蒸し暑い南西風がぶつかりあう谷間に停滞する前線帯それが国際的なBAIU・FRONTです。両側の高気圧の強さが同じくらいだと前線は本州南岸沿いに停滞し、どちらかが強くなれば、強い方から弱い方へと一時的に移動します。だからこの頃の

お天気は東から変ることもあるのです。停滞前線は低気圧を走らせるレールのようなもの。揚子江流域で発生した低気圧がその上を次々と東進してきます。低気圧が接近するにつれて、東側の前線が幾分北上して、その低気圧の温暖前線化して雨を降らせ、通過すると南下して一時的に寒冷前線と変化します。もともとこの頃の低気圧はあまり急速に発達することがありません。

梅雨期の初めはオホーツク海高気圧の方が強いので、前線は本州の南海上に、中頃では一時太平洋高気圧が馬鹿強くなつて前線を北に追い上げ、梅雨の中休みをします。後期では本州南岸沿いに前線をへばりつかせるので、この頃は大雨になることも多いのです。

梅雨明けは平均して七月十日頃、梅雨期の太平洋岸は、南の沖合に雲の塊が続いているとき、その向う側ではもう真夏が足踏みをしているのです。

用語辞典

オオシオ 大潮

少しシーズンはずれたが、潮干狩りには欠かせない自然現象の一つ。潮汐による海面の昇降差が毎月もつとも大きくなる頃の潮で、月が満月のときと新月のときが大潮にあたる。マキシマムは春秋二回の彼岸頃の大潮。彼岸潮といって特に区別することもある。

オート・パイロット・システム

AUTO PILOT SYSTEM

自動操舵装置。操舵指示用コンパスにコースを予めセットしておく。波などによってボートがコースを脱したときにレビーターが働いて、モーターの力で自動的に舵をとり、ボ

Auto Pilot System

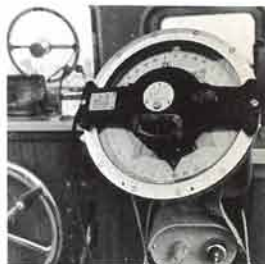
エンジンがおもったようにいうことを聞いてくれない。そんなときをおこしてみても、もしかたありません。なにか原因があるはずで、よくエンジンの調子を打診してください。

適当な
回転が
得られない



ートをコース通りにもって行く装置
最近の大型モーターボートヨット
にこの装置をもつものが多い

オープンボート OPEN BOAT
オワン・ボートのようにデッキの張
っていないボートのこと アウトボ
ート デインギーなどにこの種のも
のが多い ランナバウトのように前
甲板のあるものはセミ クローズド
デッキ



オイル OAR
ボートの推進装置 カヌーのように
一本で両舷を漕ぐようなものはオ
ールとは呼ばずにパドルという ラ
ンナバウトの補助推進装置は多くの
場合パドルである 日本語の(へ指)
「カイ かまゑ」「カイ たて」とく
ると海洋訓練のキビシサがでる

胸で丸い切りかえ線のはいった水着 無地と
プリント柄を楽しく組み合わせ 変化をつ
けました 材質がエラストティックでしたら泳
ぐのに最適 ボートの上だけのおしゃれには
木綿でもよいでしょう そのときは身頃と同
じプリント柄が 配色のよいオーバー・スカ
ートをはおるのもおすすめです

桑沢デザイン研究所 中島道子

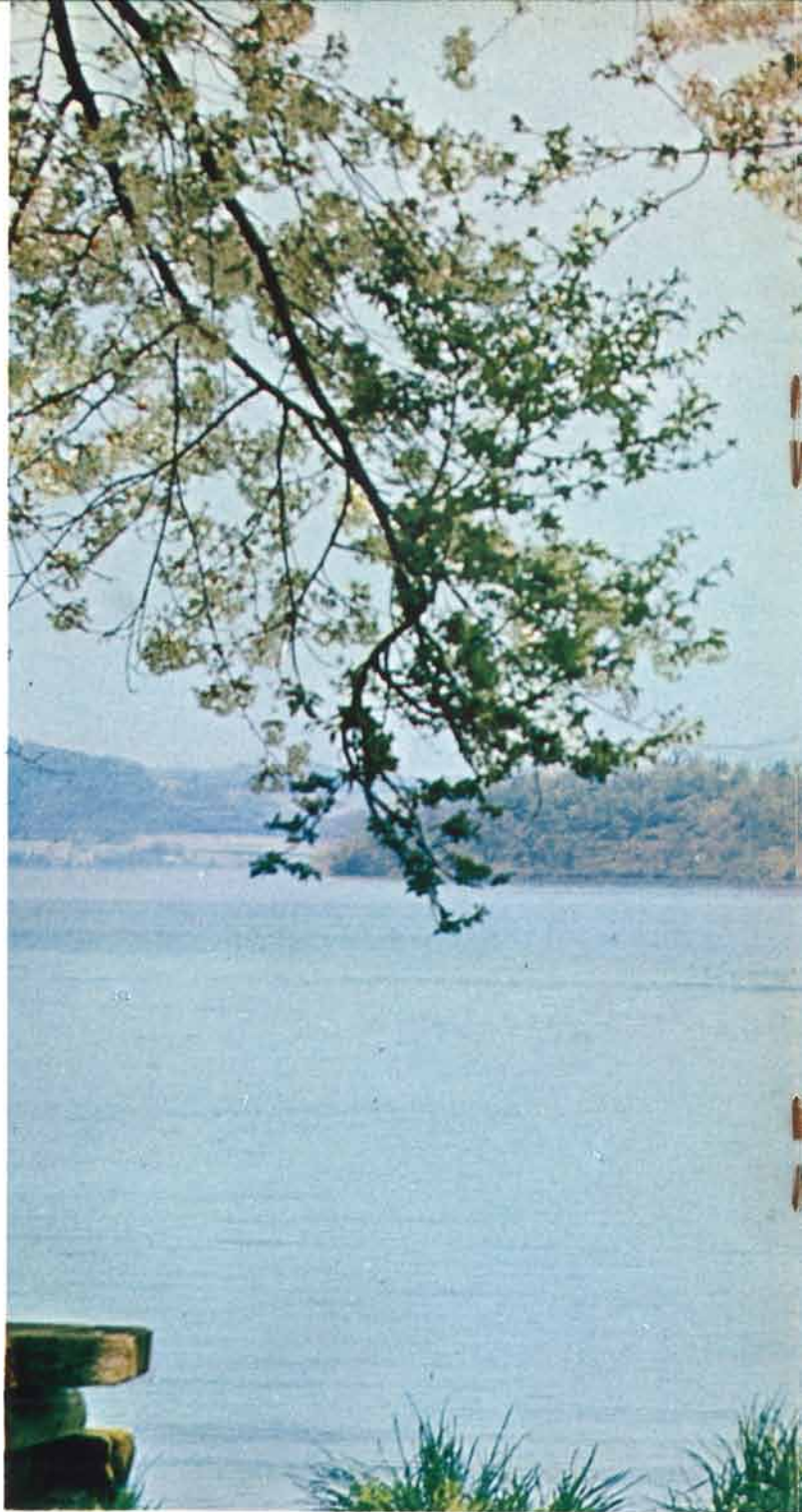


- 燃料パイプが詰まったりネジれたりしている
- フィルターがよごれている
- 圧力式タンクのパイプから空気もれている
- 吸上式タンク吸上部の故障
- 混合燃料中のオイルが不良
- 混合燃料中のガソリンが不良
- 混合燃料にオイル不足
- 混合燃料にオイル過剰
- 不適当なスパーク・プラグ
- スパーク・プラグ火花が弱かったりミスする
- コンタクト・ポイントの不良
- クランク・ケースのガスもれ
- モーターの取付位置が高過ぎる



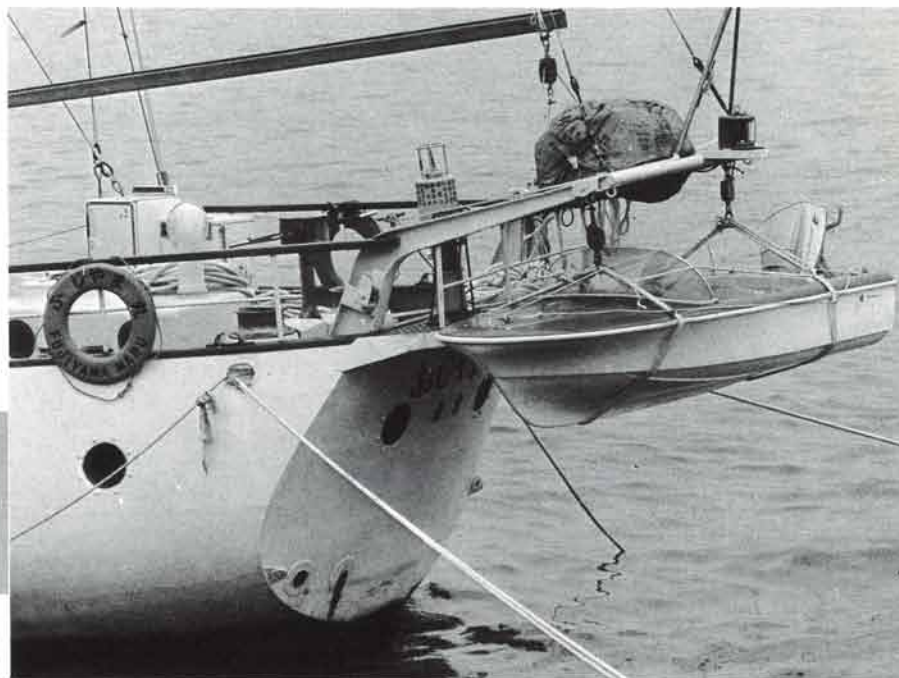
YAMAHA BOAT NEWS

本州にくらべ おそい桜の咲く5月の洞爺湖
に ヤマハマリンMK-130 を搭載したス
トライプ-18がお目見得した すでに活躍し
ているカタマラン 水中翼船など ヤマハボ
ート群のひく白い航跡は 残雪のエゾ富士や
昭和新山とならんで 初夏を呼ぶ湖の景物と
して なくてはならぬものとなっている



ヤマハ・ボートのデラー
マイコ・クラフトの社長
中村章氏は 5月31日スト
ックホルムでおこなわれる
「ボート スピードレース・
ヨーロッパ・グランプリ」
選手権大会に出場のため 5
月20日羽田を出発した 氏
は 6月7日ドイツのヨーロ
ッパ選手権にも参加の予定

森繁久弥キャプテンの夢を
かけた 日本最大のヨット
「ふじやま丸」の完成を祝
し ヤマハ発動機からハイ
フレックス-14を寄贈した



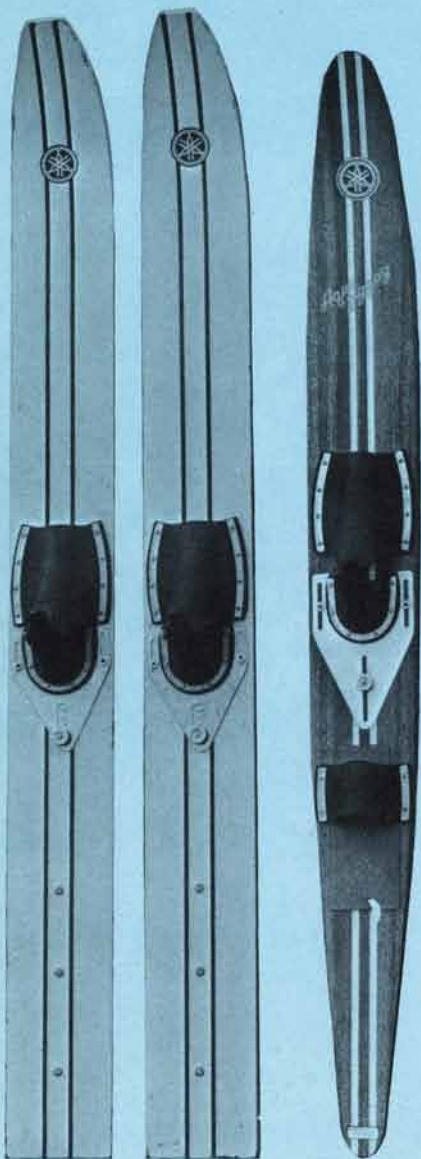
チューリップが満開のまだ春去りやらぬ札幌市大通り
公園にひらかれた小型オートショウに ヤマハボート
船外機等が展示され 北海に夏きたるを告げていた

ボートにも生かされたヤマハのグッドデザインは こ
のころオカの上でもひっぱりダコ 銀座のかねまつ
靴店 婦人下着のジュリアン・ソレル 箱根のホテル
屋上などで 夏のムードづくりに一役買っている



YAMAHA GUIDE

YAMAHA BOAT NEWS



ピアノ・スノースキーなど ヤマハが誇る関連技術の粋を
あつめて製作した 本格的な水上スキーがいよいよ発
売されました 写真のようにスマートな形状でありなが
ら 波のり性能は抜群 良質なゴムを使用したバインダ
ーがしっくりと足に密着して 安定した演技がたのしめ
ます とくにプライ数がぜいたくなほど多く 塗装もし
っかりしていますので いつまでも美しく丈夫で長もち
いたします

価格 2本スキー 8,000円

1本スキー 7,000円

ナイロン・ロープ 1,400円



関西ヤマハ会主催のオートバイ
新車発売記念パーティーにも ヤ
マハボートが出現 ポートプ
ームの盛り上げに熱意をみせた





ヤマハ水上スキーの日程が決まりました

- 7月1日—7月20日…三浦半島・油壺ヨッテル
- 7月20日—8月31日… 〃 ・葉山マリーナ
- 6月21日—8月30日…浜名湖・館山寺
- 7月1日—8月31日…三河湾・西浦
- 7月1日—8月31日…びわ湖・大津

強力なモーターボート群と 優秀なコーチ陣をそろえた
 ヘヤマハ水上スキークラブが 各地でいっせいに活動を
 はじめます

青い水をきりさき 真夏の太陽に 湧きあがる雲に スピ
 ードの虹をかけわたす水上スキー ことしこそ あなたも
 気軽に水上スキーヤーになる絶好のチャンスです

歩ける人ならだれでも 一時間くらいでマスターできます
 泳げなくても大丈夫 ぜったい安全なスキーベルトが用意
 してあります グループで ご家族づれで そろってご入
 会ください



神奈川県三浦半島
 油壺周辺のボート基地
 西武 初声マリーナ

三浦半島小網代港の背中あわせと云う地理
 的条件の良さと 国道から海岸までの距離が

ヤマハ水上スキー



ヤマハ水上スキークラブ ごあんない

(例 葉山マリナー 詳細は各支店ポータル課へ)

- 資格 一〇才以上の男女
- 申込金 一人 五〇〇円
- 会費 一人 四五〇〇円(昼食代をふくむ)
- 期間 七月二〇日より八月三一日まで
- 集合 葉山マリナー 神奈川県葉山町
- 持参品 水着 帽子 サングラス ビーチウエア 海辺履など
- 申込先 東京都銀座 ヤマハホール プレイガイド(572) 3111
- 会員の特典 ○期間中ヤマハローボート セールボートを自由に利用ください ○会員証により抽選で ヤマハボート ハイフレックス11を進呈します ○ボート教室の料金が半額になります

近くて交通の便の良い初声マリナーは、現在その姿を大きく変えるために工事中であるが完成すると防波堤にかこまれ、まんなかに緑の島のあるドーナツ型の繫留水域をもつ一大マリナーになり、関東周辺でもっとも設備の良いボート基地となる。完成は残念ながら今年、シーズンは間にあわず、40年のシーズから本格的にオープンされる。

西武 諸磯ボートハウス

初声マリナーの完成まで、すでにボートを初声に浮かべていた人や、新しいユーザーの便をはかるために、現在油壺のもう一つ三浦市寄りの諸磯にサービスマンハウスがおかれている。

油壺ヨット

大型ヨットの基地として有名な会員制のヨットハウスで、ことしヤマハの水上スキー教室の基地になるが、本来は日本のヨットマンたちの草分け時代からの純クラブハウスとして発展してきたもので、現在も会員を主としたスポーツマン向きの上品なクラブハウスとして知られている。

また油壺ヨットは、宿泊設備はキャビンベッドを中心としてあり、無駄なお金をできるだけ使わないよう、スポーツマンライクに統一された経営がされている。

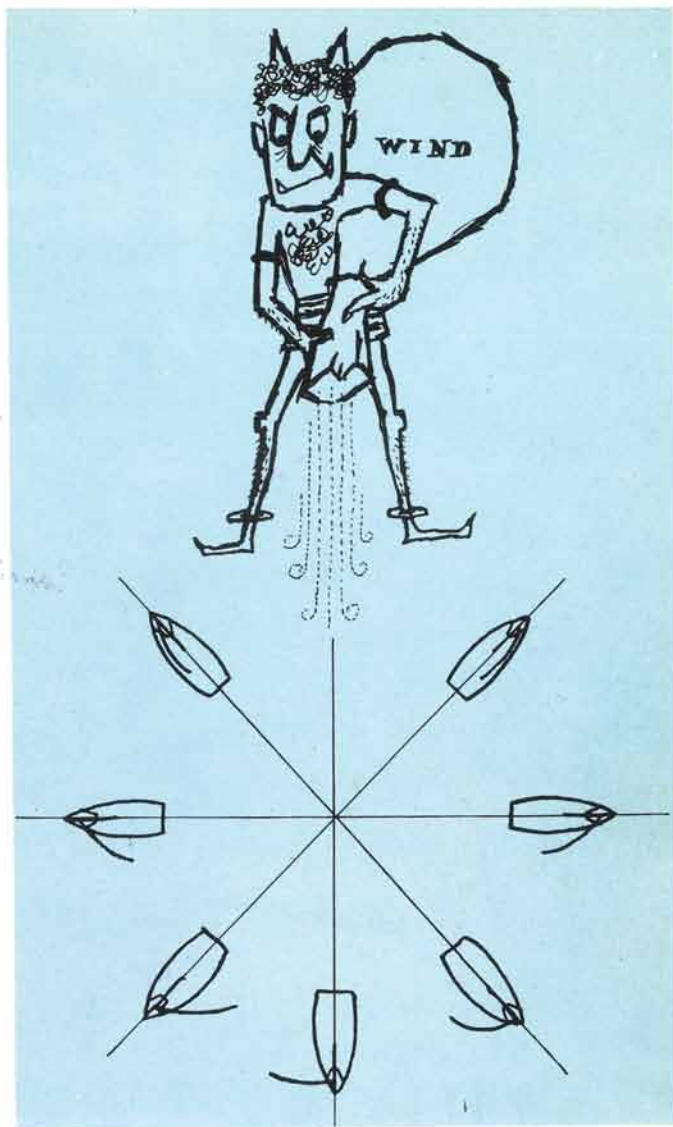
(写真は油壺基地)

マリナー紹介

油壺周辺

初油諸
声壺磯





風と走ろう

(1) ダガーボードのあるボード

セーリングボードは風と遊ぶボードです。モーターボードとの大きな違いは、風の強い日には走れないことでしょうか。小さなボードには大きなセーリング（帆）を使うので、ボードにあたる風圧もモーターボードとは比べものにならないほど大きく、そのままでは風下に流される一方です。それを防いで前進力に変えるため、ボード内には船底に通じるすき間があつて、セーリング（帆走）するときにはそこにダガーボードを下すような仕掛けになっています。乗ったらずまずそれをおろしましょう。

(2) 風上側にすわって

走りかたはなにも難しいことはありません。セーリングボードが走るときは少し風下に傾いて走りますが、これはヨット特有の走りかたで、なにもそうこわがることはありません。もつとも、その傾きがあまりひどくとなると、やはりボードは風下に倒れます。それをおさえるためにセーリングボードの乗り手は風上側にすわりましょう。

まず、ティラー（舵柄）を握りましょう。セーリングの上っているボードは、必ず風上を向いて帆をばたばたさせているでしょう。セーリングの端についているシート（帆綱）を握っても、シートはゆるめてセーリングをシバー（ばたばたするさま）させたままでおきましょう。

(3) シバー寸前の位置にセーリング

ダガーボードもおろし、風上側に座ってティラーを握ったならば、準備はOK。セーリングを見ながらシートをだんだん手繰りこんでください。セーリングも手繰り込ませてシバーが次第に止み、気がつくといつかボードは走りはじめているでしょう。そのときのセーリングの位置をよく覚えておいてください。


もつと手繰りこんでも走りますが、同時に傾斜が増し、横流れもひどくなります。逆にそれよりゆるめるとシバーがまたはじまります。そのときのセーリングの位置はボードの走る方向と風のくる方向が作る角度の二等分径あたりにはずです。

(4) 風上への方向転換

セーリングボードは風上から、左右それぞれ四五度くらいの間に向って直進することはできません。その間に向ってはシートをいくらか手繰りこんでもシバーするだけでボードは進まず、風下におとされてバックをはじめます。

もつとも、その間に向ってもジグザグなコースをゆけばボードは走れます。こうした走りかたを「風を間切る」といっています。間切つて走るには幾度となくボードを方向転換することが必要になります。風上に向って回るタッキングをしてみましょう。

風上側にすわっていたら、ティラーを風下にシートを手繰りこんでください。舵の力でボードは風上に回りはじめます。セーリングがシバーして風上に直面したら、身体を動かしてボードの中ほどから、いままでの風下側へと移して下さい。風上をかかわって回り続けるボードに新しい方向から風が吹きこみ、セーリングが反対舷にかかります。いままでの風下側が風上側になりました。回りきったところでティラーをもどしてシートをしめれば、ヨットは新しい方向へ走りはじめます。



風と走ろい

YAMAHA ROW BOAT



ヤマハボート NO. 4

発行 昭和39年6月5日

発行所 ヤマハ発動機株式会社

静岡県浜北市中条

発行人 小池久雄

印刷所 株式会社 恒陽社印刷所



ヤマハ発動機株式会社

北海道支店	札幌市南3条西4の12	(23)7952
仙台	仙台市北四番町103	(34)4531-3
東京	東京都中野区塔ノ山15番地	(369)1245-8
名古屋	名古屋市北区辻本通2の34	(98)9526
大阪	大阪市西区北堀江通4の27	(541)4331
広島	広島市皆実町1の1906	(51)5771
四国	高松市田町11番地の3亀菱ビル2の2	(3)7919
九州	福岡市州崎土手町18中ノ島ビル	(74)4431

お問合せ先